



아미동에 서구 구립도서관 생긴다

국비 54억5천만 원 확보... 총 146억 원 투입해 2023년 상반기 개관 예정

‘서구복합문화센터’로 건립
도서관·생활문화센터 입주
24년 만에 도서관 숙원 해결
‘교육·문화 중심도시’ 발돋움

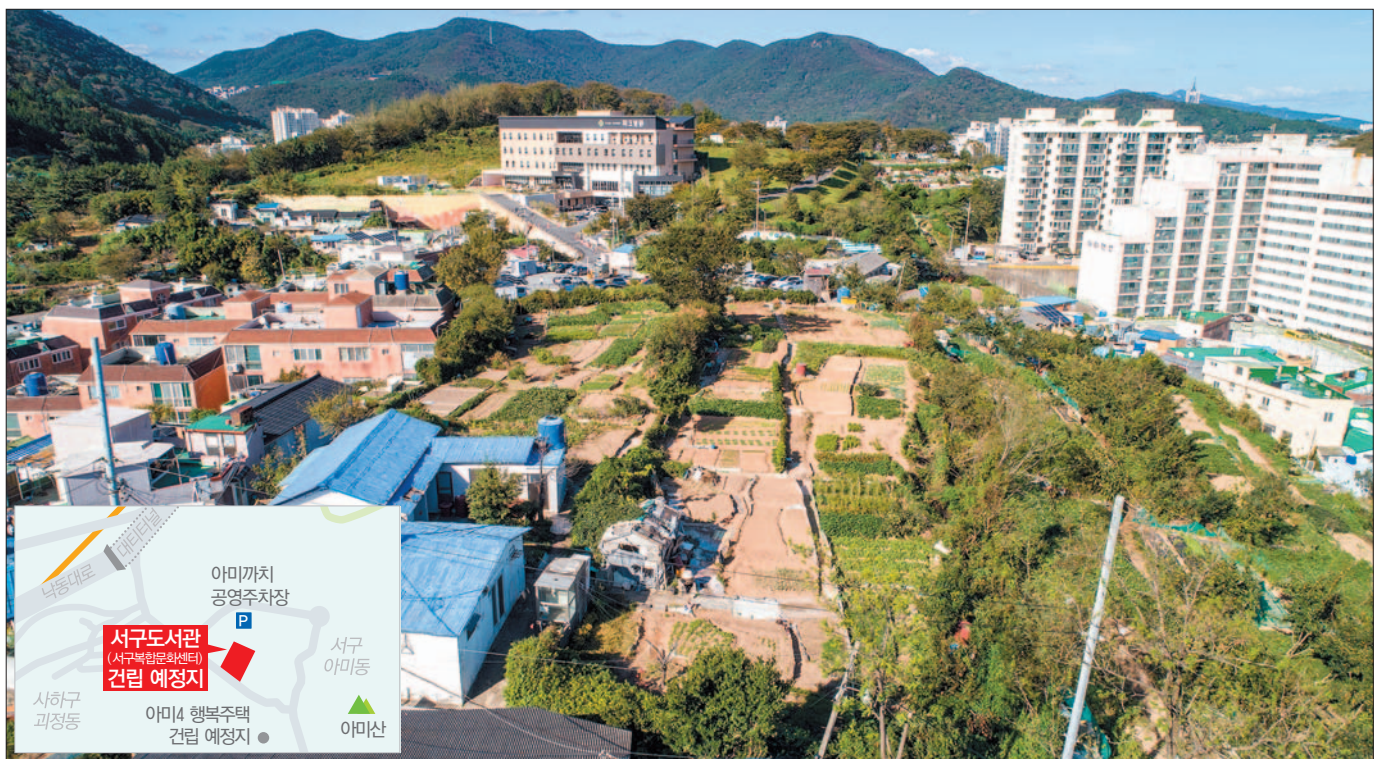
서구에도 드디어 구립 도서관이 생긴다.

정부의 ‘2021년도 생활SOC 복합화사업’ 대상에 서구가 신청한 구립 도서관과 생활문화센터를 갖춘 ‘서구복합문화센터 건립 사업’이 선정돼 국비 54억5천만 원을 확보한 것이다. 서구는 국비 64억800만 원을 보태고 시비를 추가확보해 총 사업비 145억8천300만 원으로 아미4 행복주택 예정지와 인접한 아미동2가 249-18 일원에 서구복합문화센터를 건립할 계획이다.

복합문화센터는 지하 1층, 지상 5층, 연면적 3천981㎡ 규모로 1~3층은 종합자료실·어린이자료실 등 구립 도서관, 4층은 문화교육시설·세미나실 등 생활문화센터로 조성된다. 한 건물에 복합시설로 건립함으로써 운영 내실화와 이용 극대화 등 시너지효과를 거두기 위한 것이다. 이를 위해 올 연말까지 부지 매입을 완료하고, 내년 설계 공모와 기본 및 실시설계 용역을 거쳐 2022년 1월 공사에 착수할 계획이다. 개관 목표는 2023년 3월이다.

복합문화센터가 건립되는 곳은 1996년 도시계획시설(도서관)로 결정된 뒤 장기미집행 상태인 유휴부지다. 서구는 민선 7기 공약사업으로 구립 도서관 건립을 추진해왔는데 이번 선정으로 지난 24년간 미뤄져 왔던 숙원사업인 도서관 건립 사업이 결실을 거두게 됐다.

서구는 현재 부산에서 유일하게 구립 도서관이 없는 지자체다. 공공도서관은 1978년 개관한 부산시립 구덕도서관 1개소에 불과해 2019년 기준으로 공공도서관 1개소당 서



사진은 오는 2023년 상반기 개관 예정인 서구도서관(서구복합문화센터)이 들어설 아미동2가 249-18 일원(유휴부지)의 모습과 현장 지도.

스인구가 10만8천229명이다. 이는 전국 4만5천723명, 부산 7만7천587명에 비해 턱없이 높은 수치다. 게다가 위치상 한쪽(서대신3동)에 치우쳐 있어 접근성 면에서도 주민들이 편리하게 이용하기에는 어려움이 많았다. 이를 보완하기 위해 각동에 작은도서관을 운영하고 있으나 주민들의 지적·문화적 욕구를 충족시키기에는 역부족인 실정이다.

복합문화센터가 들어서는 아미동은 위치상 서구의 중간지점일 뿐 아니라 인근에 초등학교 5개소·중학교 1개소·대학교 1개소가 있고, 청년·신혼부부 등을 위한 아미4 행복주택 예정지와 인접해 활성화가 기대된다.

서구청장은 “우리 구에 문화예술 관련 인프라가 부족해 늘 아쉽고 안타까웠는데 이번에 구립 도서관 건립의 꿈을 이루게 돼 정말 기쁘다. 설계공모를 통해 우리 주민이 원하고 우리 구 실정에 맞는 멋진 도서관을 주민들에게 선사하겠다.”라고 말하면서 “주민들의 삶의 질을 한 단계 높이고, 서구가 교육·문화의 중심도시로 거듭날 수 있도록 하겠다.”라고 밝혔다.

(문의 문화관광과 240-4062)

추석명절에 띄우는 구청장 편지

건강하고 행복한 한가위 되세요!

구민 여러분, 안녕하십니까?
지금 우리는 코로나19라는 전대미문의 국가적 재난으로 떠나 없이 힘겨운 시간을 보내고 있습니다. 이런 상황 속에서도 방역수칙을 준수하면서 묵묵히 맡은 바 소임을 다하고 계신 구민 여러분께 이 자리를 빌려 깊은 감사와 격려의 말씀을 드립니다. 특히 생업 중단, 종교활동 제한이라는 엄청난 고통을 감내하면서 우리 구의 방역 조치에 적극 협조해 주고 계시는 소상공인과 자영업자, 종교인 여러분께 따뜻한 위로와 응원의 말씀을 드립니다.

구민 여러분!
나흘 뒤면 우리 민족 최대의 명절 추석연휴가 시작됩니다. 추석은 흠어졌던 가족들이 한 자리에 모여 웃음꽃을 피우고, 고향을 찾

아 격조했던 친지들과 정담을 나누며, 어려운 이웃을 돌아보고 온정을 나누는 아름답고 소중한 시간입니다. 하지만 역설적이게도 이번 추석은 나와 내 가족, 내 이웃을 위해 되레 ‘사회적 거리두기’와 ‘잠시 멈춤’을 실천해야 합니다. 민족 대이동이 이루어지는 추석연휴가 자칫 코로나19 대유행의 기폭제가 될 수 있기 때문입니다. 이번 추석만큼은 고향이나 친지 방문, 여행 등 이동 자제를 당부 드립니다.

휘영청 보름달이 구민 여러분의 가정을 환히 비추어 건강하고 따뜻하고 풍성한 추석명절을 보내시기를 진심으로 기원 드립니다.

코로나19, 함께 이겨냅시다!

서구청장

2차 재난지원금 9월 24일부터 선별 지급

대부분 전용 온라인사이트로 신청, 접수 순서대로 지급...“추석 전 최대한 지급”

코로나19 재확산 사태에 대응하기 위한 정부의 2차 긴급재난지원금 지급이 지난 9월 24일부터 시작됐다. 정부는 추석 전까지 최대한 지급할 방침이다.

〈주요 내용 오른쪽 도표 참조〉

이번 2차 재난지원금은 코로나19 재확산 사태와 관련해 큰 피해를 입고 있는 업계 종사자나 저소득 취약계층 등에 선별 지원되는 것이다. 정부가 행정정보를 활용해 분류한 지원금 지급 대상자에게 안내문자를 보내면, 대상자가 해당되는 전용 온라인사이트를 통해 신청하는 방식이다. 또 일정기한 신청을 받은 뒤 일괄 지급하는 것이 아니라 신청 순서대로 지급하므로 먼저 신청한 사람이 먼저 받는다. 하지만 지원 대상과 지원 규모가 이미 정해져 있는 만큼 늦게 신청한다고 해서 해당 자금을 받지 못할 일은 없다.

이번 긴급재난지원금 가운데 ‘위기가구 긴급생계지원비’ 신청은 온·오프라인 두 가지로 진행된다. 이 지원금은 코로나19로 소득 감소 등 피해가 발생해 생계가 어려워졌으나 정부가 제공하는 다른 피해 지원 프로그램에서는 도움을 받지 못한 저소득 취약계층에게 지급하는 것으로 지원 대상은 소득기준이 가구소득 기준 중위소득 75% 이하, 재산 기준 6억 원 이하(대도시 기준)여야 한다. 가구원 수에 따라 40만~100만 원을 1회에 한해 지원한다. 신청은 복지전

■ 2차 긴급재난지원금 주요 내용

구분	지원 대상	지원 내용	신청 방법
소상공인 새희망자금	코로나19 재확산 이후 매출이 감소한 연매출 4억 원 이하 업종	• 일반 업종 100만 원	• 온라인 : www.새희망자금.kr - 신청 : 9. 24.부터 • 새희망자금 콜센터 ☎1899-1082
	코로나19 재확산 이후 행정명령 내려진 업종	• 집합제한 업종 150만 원	
		• 집합금지 업종 200만 원	
긴급 고용안정지원금	특수형태 근로종사자 및 프리랜서	• 2차 신청자 50만 원 • 신규 신청자 150만 원	• 온라인 : covid19.ei.go.kr - 신규 신청 : 10. 12. ~10. 23. • 고용노동부 콜센터 ☎1350
위기가구 긴급생계지원비	실직, 휴·폐업 위기가구 중 - 가구소득 기준 중위소득 75% 이하 - 재산기준 6억 원 이하(대도시 기준) ※ 타 지원금 지급 대상자 제외	• 가구원수 따라 최대 100만 원	• 온라인 : 복지포(bokjiro.go.kr) - 신청 : 10. 12. ~10. 30. • 복지콜 ☎129 • 각 동 주민센터 신청 : 10. 19. ~10. 30. (5부제)
아동 특별돌봄지원금	초등학생 이하 아동 및 중학생	• 초등학생 1인당 20만 원 • 중학생 1인당 15만 원	• 별도 신청 없음 • 학교 밖 청소년 : 서부교육지원청 문의 • 온라인청년센터
청년 특별구직지원금	만 18~34세 취업지원 프로그램 참여 미취업 구직희망자	• 1회 50만 원	www.youthcenter.go.kr - 1차 신청 : 9. 24. ~9. 25. - 2차 신청 : 10. 12. ~10. 24.
이동통신비	만 16~34세 및 만 65세 이상	• 9월분 요금 10월 중 차감 1인당 2만 원	별도 신청 없음

용 온라인 사이트인 복지포(www.bokjiro.go.kr)를 통해 10월 12일부터 30일까지, 각 동 주민센터를 통해 10월 19일부터 30일까지 진

행된다. 지원금 지급은 신청 접수가 완료된 뒤 기준 충족 여부를 확인하고 11월부터 은행 통장으로 입금처리 된다.

‘긴급재난지원금 조회’ 스미싱 조심하세요

2차 긴급재난지원금 지급이 지난 9월 24일부터 시작된 가운데 이를 안내하는 문자메시지를 가장한 ‘스미싱 범죄’에 대한 주의가 요구된다. 스미싱은 문자메시지를 통한 해킹 사기를 의미한다. 스미싱 문자에 포함된 링크를 누르면 스마트폰에 악성코드가 설치돼 소액결제되거나 개

인·금융정보가 탈취되는 식이다. 경찰 관계자는 “정상적인 긴급재난지원금 안내 문자에는 링크가 첨부되지 않는다. ‘2차 긴급재난지원금 즉시 확인’, ‘재난지원금 조회 및 안내’ 등과 함께 링크가 담긴 문자메시지를 받는다면 즉시 삭제해야 한다.”라고 강조했다.



나라사랑 태극기 달기

집집마다 태극기를 답시다.

- 국군의 날(10. 1.)
- 개천절(10. 3.)
- 시민의날(10. 5.)
- 한글날(10. 9.)

주택용 한전계량기

(신규 및 요금 분리)

전기상담 및 고장수리

010-5573-7738

전기공사번호 01709호 <유료광고>

서구, ‘집합금지’ 181개 업소 지원금 지급

고위험시설 100만 원·목욕장업 50만 원... 10월 8일까지 추가 접수

서구는 부산시의 ‘사회적 거리두기’ 2단계 방역 강화 조치와 관련해 고위험시설은 업소당 100만 원, 목욕장업은 업소당 50만 원을 지급한다.

이번 조치에 따른 집합금지 행정명령으로 영업을 중단된 업소들의 어려움을 조금이나마 덜어 주기 위한 것이다. 서구는 이를 위해 시비와 구비 8 대 2 매칭 방식으로 총 2억 600만 원의 예산을 확보했다.

서구는 관내 지원금 지급 대상 업체 총 225개소(고위험시설 187개소, 목욕장업 38개소) 가운데 지난 9월

14일부터 23일까지 신청한 181개소(고위험시설 145개소, 목욕장업 36개소)에 대해 9월 말까지 총 1억6천300만 원을 지급할 예정이다. 단, 행정명령 위반업체나 폐업한 업체, 비영리사업장은 지급 대상에서 제외했다. 이번 집합금지 행정명령으로 고위험시설은 8월 21일부터 9월 20일까지, 목욕장업은 8월 29일부터 9월 10일까지 영업을 중단했다.

서구 관계자는 “영업 중단이라는 어려운 여건 속에서도 적극적으로 협조해 주신 고위험시설과 목욕장업

업주 여러분께 감사드린다.”라고 말하면서 “이번 지원금은 코로나19 위기를 함께 극복하기 위한 것이다. 오는 10월 8일까지 추가 신청이 가능한 만큼 미신청 업소는 빠른 시일 내에 등록(허가) 소관부서에 이메일이나 팩스 또는 직접 방문을 통해 신청해 달라.”라고 당부했다.

서구신문 무료 구독신청
문화관광과 ☎240-4074

서구신문

1997년 1월 23일 창간

발행 부산광역시 서구 인쇄 부산일보사
49247 부산광역시 서구 구덕로120(토성동4가)
대표전화 051-240-4000
홈페이지 www.bsseogu.go.kr
페이스북 www.facebook.com/bsseogu
블로그 blog.naver.com/seogu00
트위터 twitter.com/bsseogu

편집 서구 문화관광과
전화 051-240-4074 팩스 051-240-4069
서구신문 홈페이지 news.bsseogu.go.kr

서구 모바일홈페이지 QR코드



스마트폰으로 왼쪽 QR코드를 스캔하면 서구청 홈페이지로 이동해 민원안내, 생활정보, 문화관광 등 다양한 정보를 얻을 수 있습니다.



‘사회적 거리두기’ 2단계 10월 11일까지

부산 소규모 집단감염 확산세 지속, 방역 총력전... 공공시설 운영 중단도 계속

	서구	부산	전국
확진자	25	404	23,341
치료 중	11	68	2,116
사망자	0	4	393

※ 단위: 명 ※ 2020. 9. 24. 0시 기준

‘사회적 거리두기’ 2단계 방역 조치가 오는 10월 11일까지 계속 유지된다.

부산시가 ‘사회적 거리두기’ 2단계 방역 강화 조치를 9월 27일까지 재연장한데다, 정부가 9월 28일부터 10월 11일까지를 추석 특별방역기간으로 정해 ‘사회적 거리두기’ 2단계에 준하는 방역 조치를 시행하는데 따른 것이다.

이번 조치는 코로나19 재확산 추세가 좀처럼 꺾이지 않고 있기 때문이다. 부산의 경우 지난 일주일간 동아대 부민캠퍼스 학생들을 포함해

두 자리 숫자의 확진자가 발생했다. 게다가 추석연휴 기간 민족 대이동으로 지난 5월 황금연휴와 8월 광복절연휴처럼 자칫 확진자가 폭발적으로 늘어날 수 있어 방역당국이 바짝 긴장하고 있는 상황이다.

서구는 이에 따라 추석연휴 기간 코로나19 방역에 총력전을 펼칠 방침이다.

우선 보건소를 주축으로 방역활동을 철저히 하는 한편, 추석연휴 기간에도 오전 10시부터 오후 4시까지 선별진료소를 운영하기로 했다. 코로나19 의심증상이 있거나 무증상이라도 역학적 연관성이 있는 경우 검사를 받을 수 있다.

고위험시설과 종교시설에 대한 현장 합동점검도 계속해 나간다. 고위험시설 가운데 방문판매업소 등 집합금지 시설 5개 업종은 영업중단 여부를 확인하고, 유흥주점·단란주점·노래연습장·뷔페(결혼식장 포

함)·PC방·실내집단운동(GX류) 등 집합제한 시설은 마스크 착용, 전자출입명부 및 수기명부 사용 등 핵심 방역수칙 이행 여부를 중점 점검한다. 현재 집합금지 명령이 내려졌던 고위험시설 7개 업종은 철저한 방역수칙 준수를 조건으로 집합금지에서 집합제한으로 행정명령이 완화된 상태다.

서구는 또 직접 또는 위탁 운영하고 있는 관내 사회복지시설과 문화체육시설들에 대해 기존 운영 중단 방침을 지속해 나가기로 했다.

이에 따라 가족센터·복지관·경로당 등 사회복지 이용시설, 어린이집·평생학습관·부산전통문화체험관·이태석신부기념관 등 교육문화시설, 서구취업정보센터 등도 휴관한다. 송도옹궁구름다리·송도구름산책로·구덕문화공원내 관람시설 등도 문을 열지 않는다. 송도해수욕장에는 폐장기간인 9월 1일부터 내년 5월 31일까

지 안전요원을 배치해 방문객들을 대상으로 코로나19와 관련한 방역지침을 안내하기로 했다.

(문의 구민안전과 240-4642)

영락·추모공원 폐쇄

추석연휴 5일간 한시 조치

코로나19의 지역사회 재확산 방지를 위해 추석 연휴기간 오는 9월 30일부터 10월 4일까지 5일간 부산시설공단이 운영하는 영락공원과 추모공원의 공설봉안시설(봉안당, 묘지, 봉안묘, 봉안담 등)이 전면 임시 폐쇄된다. 대신 9월 26일부터 10월 11일까지 기간 중 추석 연휴를 제외한 11일간 ‘1일 봉안당 추모객 총량 사전예약제’가 한시적으로 시행되며, 9월 18일부터 부산시설공단 홈페이지에서 신청을 받고 있다.

(문의 영락공원 790-5000, 추모공원 790-5100)

고등어축제·구덕골문화예술제 취소

서구복지박람회도... “내년에 더 알찬 축제로 만나요”

‘사회적 거리두기’ 2단계 방역 강화 조치로 오는 10월 열릴 예정이었던 서구의 각종 축제와 행사가 모두 취소됐다.

서구는 10월 23일부터 25일까지 사흘간 송도해수욕장 및 부산공동어시장 일원에서 열릴 예정이었던 제13회 부산고등어축제를 취소했다. 고등어축제는 지난해 지역 수산업계의 경영악화에 따른 지원 중단으로 예산이 절반 가까이 줄어든 상황에서도 역대 최대 규모

인 58만여 명이 몰려 ‘홍행 대박’이라는 평가를 받았다. 이 때문에 올해 축제에 대한 기대감이 그 어느 때보다 높았으나 부득이 취소 결정이 내려졌다.

또 22회째를 맞는 구민과 함께 하는 문화 한마당 구덕골문화예술제와 사회복지의 달에 맞춰 복지에 대한 인식 강화에 한몫 했던 서구복지박람회도 올해에는 열리지 않는다.

서구 관계자는 “그동안 축제 개

최 여부를 놓고 고심에 고심을 거듭했으나 최근 코로나19 재확산 추세가 지속되고 있고 가을철 2차 코로나19 대유행의 가능성이 끊임 없이 제기됨에 따라 이같이 결정했다.”라고 밝히면서 “코로나19를 계기로 축제·행사를 전반적으로 재점검하고 참신한 아이디어를 통해 새로운 콘텐츠를 적극 발굴해 내년에 더 알찬 모습으로 찾아뵙겠다.”라고 밝혔다.

(문의 문화관광과 240-4062)

이달의 친절직원

윤정민 주무관 선정



윤정민 주무관

서구는 ‘이달의 친절직원’에 윤정민 주무관(동대신1동)을 선정했다.

윤 주무관은 건강이 좋지 못했는데도 치매증상이 있는 기초수급자 어르신을 위해 연락이 끊긴 가족을 수소문해 요양병원 입원 절차를 밟도록 하는가 하면, 도중에 숨을 거두자 무연고 장제를 통해 마지막까지 따뜻하게 배려하는 등 감동행정을 구현해 친절직원으로 추천됐다. (문의 민원봉사과 240-4262)



사진은 제252회 임시회 제2차 본회의에서 황정재 자치행정위원장이 심사결과 보고를 하고 있는 모습.

서구의회 임시회 ‘안심회의’로 진행

본회의 방송 모니터링 참관·상임위 투명칸막이 설치 등

제252회 서구의회 임시회

서구의회(의장 이석희)는 지난 9월 15일부터 17일까지 3일간 개최된 제 252회 임시회를 코로나19 확산 방지를 위한 ‘안심회의’로 진행했다. 서구의회는 먼저 임시회 시작 전

집회 공고를 통해 주민 등의 방청을 제한한다고 안내함으로써 코로나19 감염 가능성을 원천 차단하도록 조치했다. 임시회가 시작된 뒤에는 본회의장에 참석하는 관계공무원의 인원수를 제한하는 대신 기존 송출되는 본회의 방송을 활용해 회의 진행

상황을 실시간으로 모니터링 하도록 언택트 방식을 도입해 했다. 이와 함께 상임위원회실에는 비밀차단 투명 칸막이를 설치해 의원 및 참석 공무원 간의 비밀로 인한 코로나19 감염을 예방하도록 했다. 이석희 의장은 개회사를 통해 코

로나19 확산 방지를 위해 추석연휴 동안 지속적인 ‘사회적 거리두기’ 이행 및 생활방역 실천으로 코로나 19 극복, 지역경제 활력 회복을 이루어내자는 내용의 희망의 메시지를 전하기도 했다.

한편 서구의회는 이번 임시회에서 △부산광역시 서구 아동친화도시 조성에 관한 조례 일부개정조례안(의원발의) △부산광역시 서구 환경교육진흥 및 지원 조례안(의원발의) △2021년 한국지방세연구원 출연금 예산편성 심의안 △부산광역시 서구 해수욕장 관리 조례 일부개정조례안 등 총 4건을 심의 의결했다.

이 가운데 ‘부산광역시 서구 해수욕장 관리 조례 일부개정조례안’은 다이빙대 이용규칙 위반행위에 대한 과태료 부과기준과 해수욕장 수탁자 준수사항 및 해수욕장에서의 준수사항을 구체적으로 명시해 이용객의 안전을 도모하기 위한 것이다. 또 ‘2021년 한국지방세연구원 출연금 예산편성 심의안’은 전국 243개 지방자치단체가 출연해 운영되는 지방세연구원에 대한 법정 출연금을 예산에 편성해 세제개편 및 제도개선을 통한 지방세수 증대, 지방 재정·세제의 발전, 지방세무공무원의 전문성 향상 등을 도모하기 위한 것이다.

의원발의 조례안 주요 내용

△ 부산광역시 서구 아동친화도시 조성에 관한 조례 일부개정조례안 (유성미 의원) = 「아동의 권리에 관한 협약」의 생존·보호·



유성미 의원

발달·참여권의 구체적인 내용 및 ‘차별’에 대한 구체적 요소와 ‘발달권’을 명확하게 정의했다. 또 아동권리침해 시 구제신청 조항을 명확히 해 아동권리를 보호·증진하고자 했으며, 위원회 구성에 아동을 포함하는 내용을 추가하고 아동영향평가 실시 및 실무추진단 운영에 대한 근거조항을 신설, 아동친화도시추진위원회 정기회의를 연 2회로 늘리는 등 본격적으로 아동친화도시 조성사업을 원활하게 추진하고자 했다.

△ 부산광역시 서구 환경교육 활성화 및 지원 조례안 (이정향 의원) =한정적인 자원인 환경을 보전하고 개선하는데 필요한



이정향 의원

지식·기능·태도·가치관 등을 배양하고 이를 실천하도록 하는 환경교육을 활성화해 우리 스스로 일상생활에서 환경보전을 실천하고 서구의 지속가능한 발전에 기여하고자 마련한 것이다.

「환경교육진흥법」에 따라 구청장과 사업자 등의 책무, 환경교육계획의 수립, 학교환경교육의 지원, 사회환경교육의 활성화, 사업자 환경교육의 활성화 등 환경교육에 필요한 사항들을 담고 있다.



사진은 서구의회 의원들의 외래강사 초청 역량강화 교육 모습.

외래강사 초청 의원 역량강화 교육

행정감사 대비, 구정질의 노하우 전수 등 적극 참여

서구의회는 의원들의 전문지식 함양과 효율적인 의정활동 수행을 지원하기 위해 지난 9월 2일 외래강사를 초청해 의원 역량강화를 위한 행정사무감사 교육을 실시했다.

이번 교육에서 의원들은 한국산업기술원 지방자치연구소 박광호 전임교수로부터 의정활동에 필요한 자료요구 노하우, 조례제·개정, 구정질의 등 현장에서 즉시 적용할 수 있는 의정지원

기법 등을 생생한 사례와 함께 청취했다. 또 교육이 끝난 뒤에는 행정사무감사에 관한 사항에 대해 질문을 이어가는 등 적극적으로 참여했다.

의원들은 “의회 운영과 의정활동 중 발생하는 각종 상황에 대해 자문을 구할 수 있는 좋은 기회였으며, 의정활동에 곧바로 활용할 수 있는 노하우를 배울 수 있는 뜻 깊은 강의였다.”라고 소감을 밝혔다.

코로나19 확산 방지를 위한 본회의장 방청 제한 안내

서구의회는 코로나19의 지역사회 추가 확산 방지를 위해 ‘사회적 거리두기’ 2단계 조치가 완화될 때까지 최소한의 인원으로 임시회와 정례회를 운영할 예정입니다. 앞으로 방청이 제한되더라도 양해해 주시기 바랍니다.

비대면 시대

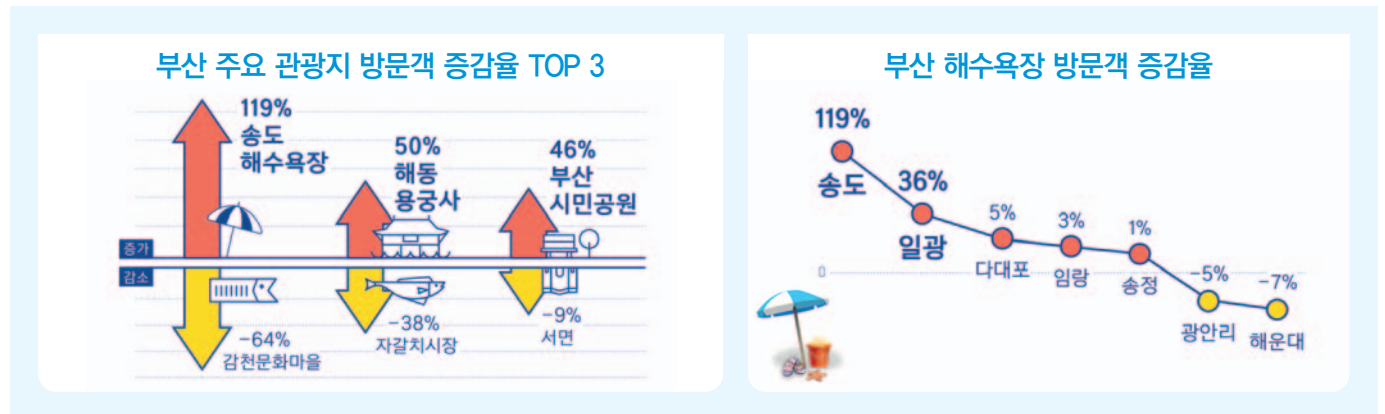
부산 관광 대안은? 송도해수욕장!

부산관광공사 조사 결과 방문객수 작년보다 119.4% 증가 압도적 1위

코로나19의 영향으로 올 여름 사람들의 바깥나들이가 감소추세였으나 송도해수욕장 일원의 경우 방문객수가 지난해보다 큰 폭으로 늘어나 비대면시대 부산 관광의 새로운 대안으로 주목받고 있다.

이는 부산시와 부산관광공사가 이동통신(SKTEL) 데이터를 분석한 결과로 최대 여름휴가 성수기인 지난 8월 1일부터 7일까지 주요 관광지가 있는 부산지역 행정동에 30분 이상 체류한, 부산시민을 제외한 이동객수를 집계하는 방식으로 이루어졌다.

분석 결과 이 기간 부산 방문객은 일평균 87만 명이며, 방문객수가 많이 늘어난 곳은 암남동(송도해수욕장)로 지난해 대비 119.4% 증가했다. 이는 기장읍(해동용궁사, 프리미엄아울렛 등) 50.0%, 부전1동(부산시민공원) 46.3%에 비해 압도적으로 늘어난 것이다. 방문객수가 감소한 지역은 감천



2동(감천문화마을) -64.4%, 남포동(자갈치시장) -37.8%, 부전2동(서면) -9.1%였다. 이는 사람들이 밀집되는 지역, 좁은 지역보다는 사람들의 접촉을 줄일 수 있는 야외 관광지를 선호하는 현재 여행 트렌드를 반영한 결과라고 볼 수 있다.

특히 송도해수욕장의 방문객은 일평균 1만3천77건, 주말 평균 1만6천719건으로 지난해 같은 기간 5천959

건과 8천553건과 비교해도 두 배 이상 늘어난 것이다. 이는 해수욕장 4대 명물 복원 마지막 사업으로 지난 6월 개통한 송도용궁구름다리가 핫플레이스로 각광받으며 관광객들을 불러 모은 덕분으로 보인다.

또 해수욕장별 방문 추이는 송도해수욕장 119.4%, 다대포해수욕장 5.1%, 송정해수욕장 1.2% 순으로 증가했고, 광안리해수욕장과 해운대

해수욕장은 각각 5.0%, 7.4% 감소했다.

부산관광공사 관계자는 “기존의 부산 대표 관광지였던 해운대, 광안리, 감천문화마을, 자갈치 시장 방문이 감소하고 송도해수욕장과 기장 일대 방문이 증가한 것은 코로나19로 변화된 트렌드가 현실로 나타난 결과로 보인다.”라고 분석했다.

(문의 문화관광과 240-4082)

취약계층 3,700여 세대에 추석 성품 전달

시·구비 및 각계 후원으로 '훈훈한 추석명절 보내기' 추진

서구는 어려운 이웃과 함께 나누는 행복한 한가위 조성을 위해 '2020년 훈훈한 추석명절 보내기' 계획을 마련해 오는 9월 29일까지 시·구비와 각계의 후원금품 등 총 1억6천900여만 원으로 저소득 취약계층 3천700여 세대 지원에 나선다.

서구는 시·구비 9천200여만 원으로 홀몸어르신, 사회복지시설 등 91개소 1천700여 명에게 성품이나 선물세트 등을 전달했다. 이 가운데 사회복지시설에는 구청장과 간부공무원, 담당부서 직원 등이 직접 방문해



사진은 추석명절을 맞아 서구를 비롯한 각계의 성품 전달 모습.

안부를 묻고 정성껏 마련한 선물세트를 지원했다.

각계의 온정의 손길도 답지해 저소



득 취약계층에 고루 전달되고 있다.

부산사회복지공동모금회와 BNK금융그룹은 저소득가정에 각각 성품 3

천135만 원(세대당 5만 원)과 2천500만 원 상당의 생필품 세트(세대당 5만 원)를 후원했다. (사)부산서구사랑의띠잇기봉사단후원회는 보훈 및 장애인 가정, 사회복지시설에 생필품, 과일세트, 서구결식아동지원대책협의회는 결식우려 아동이 있는 가정 120세대에 860만 원 상당의 라면·백미를, 대한적십자사는 취약계층 138세대에 생필품세트를 각각 지원했다.

이밖에 하나님의교회, 구덕로타리클럽 등에서도 식료품, 백미 등을 기부하는 등 어려운 이웃들을 생각하는 따뜻한 나눔이 이어지고 있다.

서구 관계자는 “취약계층 주민들이 따뜻한 추석명절을 보낼 수 있도록 구민 여러분의 더 많은 관심과 협조를 당부 드린다.”라고 말했다.

(문의 복지정책과 240-4312)

부산시 온라인 민원·제안은 [부산민원120]으로 통합됩니다.

온라인 창구 [부산민원120]에 시민 여러분의 소중한 말씀을 담아주세요.

문의 | 서구 민원봉사과(☎240-4267), 부산민원 120(☎120)

2020 Census 인구주택총조사

나와 내 가족의 더 나은 내일을 만드는 중요한 기초자료가 될 수 있도록 국민대표로 말해주세요!

인터넷 및 전화 조사 10.15.~31. / 방문 면접 조사 11.1.~18.

※ 자세한 사항은 홈페이지(www.census.go.kr)를 참조하시거나 서구 통계상황실(☎240-3511~4)로 문의 바랍니다.

서구칼럼

코로나 시대, 독서로 대화하기



이재형
동아대학교 교육대학원
독서교육전공 조교수

필자가 가끔 학부모님들을 대상으로 강연을 하면, 종종 “아이들이 책을 안 읽는다.”, “아이들에게 어떻게 독서 지도를 해야 하나.”라는 질문을 받곤 한다. 이때 필자가 학부모님께 “그럼 부모님께서 가정에서 얼마나 독서를 하시는지.”라고 조심스레 여쭙어 보면 대답을 잘 못

하시는 경우를 보게 된다. 가정의 독서 환경과 관련해 학생들을 대상으로 실시한 한 연구(한철우, 2011)에 따르면, 약 40% 정도의 학생들은 자신의 부모님들이 독서를 중요하게 생각하는 것으로 인식하고 있다고 한다. 그러나 “부모님께서 좋은 읽을거리를 권해 주신다.”, “가족과 책이나 글에 대한 대화를 자주 한다.” 등의 질문에서는 각각 50~80%의 학생들이 “전혀 안 그렇다.” 또는 “별로 안 그렇다.”라고 답변했다고 한다.

음악 감상을 하지 않거나 싫어하는 부모님이 자녀에게 음악 감상을 권하기 어렵듯이, 독서를 하지 않는 부모님이 아이들에게 독서를 강조하기는 어려운 일일 것이다. 가장 효과적인 독서 지도는 먼 곳에 있지 않다. 바로 부모님과 자녀가 함께 독서를 하는 것이다.

다행스럽게도 우리 서구에는 가정

에서의 독서를 지원받을 수 있는 공공도서관이 여러 곳에 있다. 부산광역시립 구덕도서관을 비롯해 약 10여 곳의 공립 작은도서관에서 다양한 추천 도서를 구비하고 구민과의 만남을 기다리고 있다. 비록 ‘사회적 거리두기’로 인해 잠시 문을 닫은 도서관도 있지만, 구덕도서관 등 부산 시내 여러 공공도서관에서는 지금도 비대면 예약 대출제도를 시행하고 있으며 다양한 온라인 독서 프로그램도 제공하고 있다.

‘부산광역시 도서관 포털’에서는 내가 찾고 있는 책이 부산광역시에 그물망처럼 뻗어 있는 수많은 공공도서관과 공립 작은도서관 중 어디에 몇 권이 소장돼 있는지까지 쉽게 파악할 수 있으며, ‘부산광역시 전자도서관’ 사이트에서는 전자책과 오디오북, 전자잡지, 이러닝 강좌 등 유익한 온라인 콘텐츠를 무료로 제공하고 있기도 하다.

독서의 본질은 ‘대화’에 있다. 시간과 공간을 넘어 어딘가에 존재하는 저자와 책을 통해 대화할 수 있고, 같은 책을 읽은 부모와 자녀, 또는 친구들이 함께 대화할 수 있다. 더 나아가 책을 읽고 있는 나 자신과도 대화할 수 있다. 코로나19 사태로 인해 집에서 시간을 보내는 아이들이 많아짐에 따라 부모님과 자녀가 소통의 접점을 찾지 못해 갈등을 겪는 일들이 생긴다고 한다. 이때, 한 권의 책은 부모님과 자녀가 나눌 수 있는 공감과 소통의 유의미한 대화의 주제를 제안해 줄 수 있을 것이다.

모든 것이 멈춰버린 것 같은 코로나시대, 독서를 통해 가정에서 뜻깊은 ‘웅성거림’을 시작해 보는 것은 어떨까. 독서하는 우리가 코로나 시대를 극복하는 새로운 문화, 새로운 지성을 만들어 나갈 수 있기를 기대해 본다.

추 석 맛 이

시원한 바람은 들판을 건너고
햇살은 따갑게 베풀 이삭을 익힌다
눈가에 선한 주름이 웃고 있는
고향의 사람들
혈육으로 이어진 가족과의 정담
송편처럼 쫄깃한 정 나누며
차례음식 만든다

추석은 나와 나의 가슴에도
달하나 떠 있는 것
부모님 건강 빌고
자식들 잘되게 해 달라 염원하면
순한 눈빛으로 달님은
다 잘 될 거야 빙긋이 웃고 있다

지금
세상은 온통 두려움의 구호들
고향에도 가지 말자 사람간의 거리두기
그러나 코로나가 우리들 마음까지
뚫을 수 없기에
휘영청 밝은 한가위 달 아래서
따뜻한 희망을 마중해 본다



최수현
시인

• 2015 문예시대 등단
• 한국가람문학회·부산문인협회 회원



코로나가 준 새로운 시간

최근 코로나19 확진자가 갑자기 급증하면서 부산시의 2단계 방역 강화 조치로 다시 ‘사회적 거리두기’가 시작됐다. 단기적으로 끝날 줄 알았던 코로나19가 장기화되고, 사람 대 사람으로 할 수 있는 서비스보다는 로봇 또는 비대면 서비스가 늘어나고 있는 걸 보니 점점 사람이 할 수 있는 일이 줄어들고 있는 것 같아 미래 취업시장은 어떻게 변화할 지 걱정되고, 막막해지는 요즘이다.

작년에 어떤 유명 블로거가 미래에는 직업이라는 개념보다는 취미로 돈을 벌고 하는 시대가 올 거라고 쓴 글을 본 적이 있다. 그때는 피부로 와 닿지 않았는데 지금 돌이켜 생각해보니 코로나19가 그 시기를 좀 더 빨리 우리 앞에 가져다 준 게 아닐까 라는 생각이 든다.

항공·여행업 등 내가 몸 담았던 관광관련 업종이 현재 무급휴직에 들어갔고, 폐업하는 곳도 하루가 다르게 늘어나고 있다. 어제까지만 해도 눈썹을 휘날리며 바쁘게 살았는데 하루아침에 백수가 되고 보니 한 자리에 멈춰있기 보다는 끊임없이 무언가를 배우고 도전하며 사는 게

참 중요하다는 생각이 들면서 참 나는 편한 일상에 안주하면서 살았구나 뒤늦은 후회가 들기도 한다.

“늦었다고 생각하고 시작하면 빠른 것이다.”라는 말이 있는 것처럼 직장 다닐 때는 감히 도전해보지 못했던 베이킹수업, 가죽공예, 외국어 1개 완벽히 배워보기를 하나하나 도전해보면서, 또는 내 일생에 꼭 해보고 싶었던 다이어트 도전, 1년 다이어리 딱 채워 꾸며보기 등 버킷리스트를 하나씩 지워볼 수 있는 절호의 찬스가 될 수 있는 시기라고 생각하면서 차근차근 도전해 보려 한다.

코로나19시대가 누구에게는 정말 지옥 같고 힘든 시기일 수 있지만 위기가 기회이듯 지금이 기회라고 생각하고 끊임없이 도전하다보면 이 시기가 지나고 난 뒤 웃으면서 “그때 나는 이래서 지금 그전과는 다른 완벽한 삶을 살게 되었어.”라고 말할 수 있을 것이고 끝은 밝아질 거라고 믿는다.



기여옥
명예기자

추석연휴 '집콕' ... 책과 함께 어때요?



■ 구덕도서관 비대면 대출 서비스 안내

부산시의 '사회적 거리두기' 2단계 방역 강화조치에 따라 지난 8월 21일부터 공공도서관들은 휴관 중이다.

구덕도서관을 비롯한 공공도서관에서는 코로나 19 감염 확산 방지를 위해 비대면 대출 서비스를 통해 이용자와의 독서 거리를 줄여 가고 있다. 코로나19로 인한 비대면시대, 현재 구덕도서관에서 누구나 이용할 수 있는 도서대출 서비스를 소개한다.

📖 도서대출 예약 서비스

도서대출 예약서비스는 이용자가 사전에 신청한 도서를 다음날 공공도서관에서 찾아갈 수 있는 서비스다. 코로나19로 공공도서관이 임시휴관에 들어가면서 지난 8월 21일부터 임시휴관 종료 시까지 한시적으로 운영하는 것이다.

공공도서관 홈페이지를 통해 상시 신청할 수 있으며 신청 다음날 수령(월~금 10:00~12:00 또는 14:00~17:00) 할 수 있다. 단, 오후 5시 이후 신청 건은 다음날 신청으로 간주한다. 반납은 공공도서관에 마련된 무인반납기를 이용하면 된다.

📖 책바다 서비스

책바다 서비스는 신청한 공공도서관에 원하는 자료가 없는 경우 다른 공공도서관 자료를 구덕도서관으로 배달해주는 국가 상호대차서비스이다.

대출을 원하는 도서나 자료가 서울 등 타 지역 공공도서관에 있을 경우 협약 체결 공공도서관이

라면 거기서 빌려서 대출을 해준다. 단, 작은도서관에서는 아직 시행되지 않고 있다.

📖 지역서점 희망도서 바로대출 서비스

공공도서관에 원하는 도서가 없는 경우 지역서점에서 도서를 대출한 뒤 공공도서관으로 반납하는 서비스이다.

구덕도서관의 경우 대출을 원하는 도서를 도서관 홈페이지에서 신청하고, 도서관의 대출 승인(문자 수신)을 받은 뒤 서구 관내 지정된 지역서점을 방문하면 된다. '통합도서회원카드'와 승인 문자를 제시한 뒤 원하는 도서를 대출할 수 있다. 서구 관내 지정 지역서점은 경남서점(동대신동3가, 243-6060), 동아대 햇빛서점(부민동, 070-4101-1626), 상학당서점(서대신동3가, 255-2036) 3군데다. 신청기간은 9월 1일부터 11월 30일(예산 소진 시 종료)이며, 내년에도 계속 운영할 예정이다.

📖 직장문고 대출 서비스

직장이나 단체를 대상으로 1회 100책 이내에서 1개월 간 월 100권의 도서를 대출해주는 서비스이다. 이용 대상은 10인 이상의 독서회원과 자료관리 책임자 1인을 둔 직장(단체)이다.

● 공공도서관 도서 대출권수 및 기간

구분	대출권수	대출기간
일반 회원	1인 5책	2주간
청소년 회원		
어린이 회원		
직장(단체) 회원	1회 100책 이내	1개월

(문의 구덕도서관 220-3821)

공공도서관이 추천하는 9월의 책

일반

서명	저자	출판사
세상에 무해한 사람이 되고 싶어	허유정	뜻밖
포스트코로나	임승규	한빛비즈
연컨택트	김용섭	퍼블리온
집은 결코 혼자가 아니다	롭 던	까치
소설처럼 아름다운 클래식 이야기	이채훈	헤다
견디는 힘	스테르담	빌리버튼
우리 각자의 미술관	최혜진	휴머니스트
나는 자주 죽고 싶었고, 가끔 정말 살고 싶었다	아른힐 레우벵	생각정원
내일 아침에는 눈을 뜰 수 없겠지만	캐스린 매닉스	사계절
성스러운 한 끼	박경은	서해문집
코로나 사피엔스	최재천 외	인플루엔셜

청소년

서명	저자	출판사
신 호모데우스전	이상권	특별한 서재
지구 행성에서 너와 내가	김민경	사계절
우리는 자라고 있다	윤해연	낮은산
두 개의 장벽	레나테 아렌스	꿈꾸다
나노로봇 백신	조재도	작은숲
시간 전달자	이상권	특별한 서재
지니어스 게임	레오폴도 가우트	미래인
지옥 만세	임정연	산지니
굴의 맛	조남주	문학동네
너를 읽는 순간	진희	푸른책들
환환상점	저우야오핑	다림

어린이

서명	저자	출판사
실패도감	오노 마사토	길벗 스쿨
내멋대로 반려동물 뽑기	최은옥	주니어 김영사
바다의 생물, 플라스틱 부적의 힘	아나페구 등	살림어린이 단비어린이
낙동강 1300리, 굽이굽이 아름다운 물길 여행	유명은	아름주니어
지금은 여행 중	김우주	창비
아홉 시, 땀방울이 울리면	김해등	어린이나무 생각
경성 무대 스타 올빼미	지슬영	현복스
장군이네 떡 집	김리리	비룡소
죽제비	신시아 디펠리스	찰리북
걱정이다 걱정	박신식 외	뜨인돌어린이

추석맞이 서구 페이스북 사다리타기 이벤트

품 성 한 추 석

이벤트 참여 방법

1. 페이스북 부산서구 페이지에 접속
2. 부산서구 페이스북페이지 좋아요·팔로우 클릭
3. 게시물에서 '품성한추석' 중 한글자를 선택해 댓글 남기기

이벤트 기간 9. 23.(수) ~ 10. 4.(일) **당첨자 발표** 10. 14.(수) 페이스북 공지예정

부산광역시 서구

할머니, 할아버지! 편지가 도착했어요!

사랑하는 할머니, 할아버지, 저 우편이에요. 아버지가 그러는데 요즘 코로나-19 때문에 항상 조심해서 생활해야 하는데, 집밖에 나가실 때는 꼭 마스크를 쓰고 사람들이 모여 있는 행사나 모임에는 가급적 가지마세요!

아래와 같은 방문판매 관련 상품 설명이나 세리나 등의 요일은 참석하시면 안돼요!

불법 방문판매업체 불법 건강기능식품 및 의료기기판매 등 재탕판 래크레이션 등을 미끼로 하는 집담판매 장소

주변에 불법 방문판매업체나 불법 홍보관등을 보시면 꼭 신고하세요!

공정거래위원회 1670-0007	직접판매공제조합 080-860-1202 (무단)	한국특수판매공제조합 02-2058-0831
----------------------	-------------------------------	----------------------------

각 시·도 관할 지방자치단체 에도 신고 할 수 있습니다.

꿈 찾는 아이들 **꿈미소** 다 모여라!

부산서구진로교육지원센터



스스로 찾다

■나의 꿈을 찾아서

중·고등학교와 연계해 다양한 주제의 프로그램을 통해 청소년들에게 체계적이고 지속가능한 진로교육을 실시한다.

직업이나 진로에 대한 자신의 생각을 글로 표현하고 발표하는 방식으로 진행함으로써 자기 주도적으로 진로를 설계할 수 있는 능력을 키워준다.

○초등생 직업체험 프로그램

초등학교 4~6학년들에게 다양한 직업군을 소개하고 학년별로 수준에 맞는 체험활동을 통해 체계적인 진로교육을 실시한다. 매주 토요일 오후 2시부터 두 시간 동안 진행된다. 그동안의 주제는 파티셰, 공예가, 원예치료사, 캘리그래퍼, 레진공예가, 민화작가, 떡배이킹 전문가 등의 직업군이였다. 10월에는 코로나19로 비대면 온라인 강의로 마련된다.



○10월 프로그램 안내

프로그램명	운영 일시	참가 신청
방구석 페스티벌 - 할로윈 마스크, 마스크줄 만들기	10. 10. (토)	홈페이지 (선착순 각 20명)
방구석 페스티벌 - 할로윈 비누, 손소독제 만들기	10. 17. (토)	
방구석 페스티벌 - 할로윈 소품 만들기	10. 24. (토)	
방구석 페스티벌 - 할로윈 특수분장	10. 31. (토)	

일으키다

■꿈미소 콘서트

중·고등학교 학생과 학부모가 진로에 대해 함께 고민하고 공감하는 시간을 가지므로써 올바른 진로 선택의 동기를 부여하기 위한 것이다. 학생과 학부모 50명을 대상으로 오는 10월 31일 개최될 예정이다.

■꿈미소 공모전

청소년들이 다양한 방식으로 자신의 꿈이나 진로에 대해 표현함으로써 능동적 직업탐색과 자기주도적 진로계획을 수립하도록 하기 위한 것이다.

올해 공모 주제는 '나의 2030은 어떤 모습일까?'이며, 진로나 직업과 관련해 2030년도 자신의 미래 모습을 상상해 표현한 작품이면 된다. 서구 뿐 아니라 부산지역 초·중·고생은 누구나 참가할 수 있는데 1인당 1개 분야에 한한다. 접수 마감은 오는 10월 25일이다.

■입시 준비

중·고등학교 학생과 학부모에게 정확한 입시 정보를 제공함으로써 자기주도적인 진로계획 수립에 도움을 주기 위한 것이다.

올해에는 코로나19로 인해 비대면 온라인방식으로 마련됐다. 대학입시 설명회에서는 지난 8월 25일부터 4일간 서울 주요 대학, 부산 주요 대학, 이공계 특성화대학, 부산 주요 대학 특성화고 특별전형 등이 소개됐다. 8월 29일 실시한 1:1 맞춤형 입시설명회에서는 성적 및 생활기록부 관리 방법, 자소서 작성 요령, 대입면접법 소개 및 실전연습 등이 있었다.

■학부모 상담

중·고등학생 자녀를 둔 학부모들을 대상으로 청소년들의 발달 과정과 심리적 특성을 이해하기 위한 부모교육을 실시한다. 또 자녀의 특성을 고려해 진로·진학 방향을 설계할 수 있도록 지원한다.

○10월 프로그램 안내

운영 일시	운영 내용	참가 신청
10. 16. (금) 14: 00~17: 40	-부모교육 -도예가 체험	홈페이지 (선착순 각 10명)
10. 23. (금) 14: 00~17: 40	-부모교육 -아로마테라피스트 체험	



■미래직업연구

중·고등학교 학생들을 위한 찾아가는 진로체험 프로그램으로 학교와 연계해 청소년들에게 다양한 체험을 통해 미래직업을 이해하고 이를 통해 관련 직업을 탐색할 기회를 제공한다.

미래직업체험과 미래과학기술연구 등 두 가지 프로그램으로 진행된다.

미래직업체험은 △드론 체험 및 빅데이터 처리 체험 △3D펜과 3D프린트의 활용 사례 모색 및 체험 △코딩 이해, 로봇 조작, 컴퓨터 관련 산업의 이해 및 관련 직업 정보 검색 등이 특강형식으로 펼쳐진다.

미래과학기술연구는 국립부산과학관에서 창의 체험 활동, 상설전시관 관람 등으로 진행된다.



■가족진로캠프

청소년들이 가족과 함께 다양한 체험 통해 진로 방향 등을 함께 모색하고 더불어 가족 간의 친밀감을 드높이는 계기를 마련한다. 또한 단체활동을 통해 자신감과 긍정적인 대인관계도 쌓을 수 있다.

○미래해양탐험단

초등학교 4~6학년을 대상으로 경남 거제 조선해양박물관을 탐방한다. 전시실 투어, 4D 체험, 제작실습, 전망대 관람 등으로 꾸며진다. 참가자 모집은 완료됐으나 코로나19로 잠정 중단된 상태다.

○가족과 함께하는 꿈미소 진로캠프

초·중학생 및 가족을 대상으로 다양한 직업군(타로 직업상담사, 공예가, 플로리스트, 레고 엔지니어, 미술사 등) 체험 활동을 통해 진로에 대한 흥미를 높인다.

■4차 산업 플러스

초·중학교 학생을 대상으로 4차 산업을 이해하고 이와 관련한 직업을 체험함으로써 직업에 대한 올바른 가치관을 형성하고 구체적인 진로계획을 수립할 수 있도록 지원한다. 4차 산업과 관련한 직업군 소개와 필요한 자격증, 앞으로의 전망 등에 대한 특강이 마련된다. 또 신청 학교나 센터에서 실습을 통해 4차 산업 관련 직업군을 직접 체험함으로써 관련 직업에 대해 깊이 탐색하는 시간으로 꾸며진다.

■하이캠퍼스

중·고등학교 학생과 학부모들을 대상으로 실시되는 대학 캠퍼스 투어다. 학생들이 대학생활과 입시전략에 대한 올바른 정보를 습득하고 이를 바탕으로 자기주도적인 진로 설계가 가능하도록 도움을 주기 위한 것이다. 또 학생들이 직접 유망학과와 이색학과에 대한 자료해 수집해 봄으로써 진학과 진로에 대한 가치관을 새롭게 정립할 수 있다.

단, 올해의 경우 코로나19로 인해 운영이 잠정 보류된 상태다.

마주하다

■꿈동아리

청소년들이 다양한 동아리 활동을 통해 건전한 여가문화를 즐기고 소집단활동을 통해 인성과 지성을 함양할 수 있도록 지원한다.

중·고생을 대상으로 참가자를 모집해 보건의로, 공학, 사회과학, 교육 등 다양한 분야의 꿈동아리를 운영할 계획이다.

■멘토를 찾아서

청소년, 학부모 및 대학생 자원봉사자, 사업체로 구성된 '꿈미소 시니어 멘토단'을 통해 청소년들에게 개인별 맞춤형 진로 로드맵을 개발하도록 도움을 준다. 진로상담, 학습 동기부여 등 실제적인 진로교육을 지원한다.

이렇게 하겠습니다!

학생·학부모 모두 꿈 향해 미소 짓도록

서구진로교육지원센터 '꿈미소'는 행복한 내일을 꿈꾸는 청소년들이 꿈을 향해 함박웃음 지을 수 있도록 도와주는 진로교육지원기관입니다. '꿈미소'를 향해 미소지어 주셔서 감사합니다.



'꿈미소'는 미래의 주인공이 될 청소년들이 자신을 이해하고, 변하는 시대의 흐름에 맞는 다양한 직업들을 체험하며 자신의 재능을 발휘할 수 있도록 지원하겠습니다. 올바른 가치관과 태도형성을 위해 청소년의 눈높이에서 소통하겠습니다. '꿈미소'에서 진행되는 프로그램으로

청소년들을 대상으로 한 맞춤형 진로상담 및 심리검사를 비롯해 직업탐색 및 직업인 특강, 꿈콘서트, 꿈동아리 등이 있습니다. 그리고 학부모와 청소년들이 함께 할 수 있는 입시설명회, 하이캠퍼스, 진로체험 등 다양한 프로그램을 운영해 학부모와 청소년 모두가 미소 지을 수 있는 센터로 만들어겠습니다.

꿈을 향한 미소를 서구에 있는 초·중·고등학교 학생들과 선생님, 그리고 학부모님과 함께 짓기를 희망합니다. 서구 청소년들이 '참다운 나'를 찾을 수 있도록 최선을 다하겠습니다. 우희섭(서구진로교육지원센터장)

이래서 좋아요!

수험생 1:1 맞춤형설립, 알찬 시간

사람들은 살아가면서 중요한 때를 마주한다. 나에게도 지금이다. 19년 동안 꿈을 좇는 과정 속 첫 번째 결실을 본다 고 해도 과언이 아닌 대학 입시의 막바지이기 때문이다.

그러면 이런 중요한 때 코로나19가 발생했다. 개학이 미뤄지고, 확진자수가 늘 어날 때면 집에서 수업하기 일쑤였다. 고3이 되면 탐입선생님과 자주 상담하면서 대학을 결정하겠지 했는데 탐입선생님의 별가까지 걸치면서 이래저래 대학입시 준비는 원활하지 못하게 됐다. 그러던 어느 날, 서구진로교육지원센터



의 입시준비 프로그램 1:1 맞춤형 입시 설명회를 알게 됐다. 상담사께서는 내 성적 데이터를 기반으로 가까운 지역부터 원하는 지역까지 대학을 찾아봐 주셨다. 또 자소서 작성 요령과 면접에서 자주 물어보는 질문과 유의사항, 혼자서는 찾지 못했을 자료까지 알려주셨다.

마지막에 상담사께서는 이렇게 말씀하셨다. "꼭 원하는 대학교에 붙길 바라요." 이 말 한마디가 내게 큰 용기를 주었다. 무언가 선택하려면 큰 용기가 필요한데 그 용기를 상담을 통해 얻게 될 줄 상상도 못 했다. 친구들에게도 추천하고 싶다. 민해인(서여고 3학년)

초등 체험 프로그램 기대이상... 무조건 참가

"언니, 새로 생긴 서구진로교육지원센터에서 토요일마다 아이들 직업 체험 프로그램 하던데 같이 보낼까요?" 평소 좋은 교육정보가 있으면 알려주는 초등학교 다니는 딸이 친구의 엄마 전화다.



"무조건 좋아!"라고 답했지만 사실 무리라는 말에 큰 기대는 하지 않았다. 그런데, 오! 기대 이상이다. 첫 수업에서는 '원예치료사 직업체험-모기퇴치 여름리스 만들기'가 있었는데 딸아이는 너무나 재미있었다며 조잘조잘 이야기꽃이 피었다.

딸아이가 참가했던 직업체험 프로그램은 무엇보다 평소 해볼 수 없었던 체험들을 할 수 있었다는 점에서 만족스러웠다. 또 이곳에서 만든 리스(장식화환)는 인테리어용으로 써도 될 정도다. 무료로 참가할 수 있다는 점은 금상첨화였다.

그동안 이 프로그램에 몇 번 참가했다. 모집인원이 적으니까 선착순 마감이라 신청하는 날에는 10분 전에 컴퓨터 앞에 대기했다가 접수하기도 했다.

지인들에게 입소문을 냈고, 지인들이 다시 타구에 사는 사람들에게 이야기했더니 부러워했다고 한다. 나도, 아이도 기회만 있으면 무조건 참가하려고 한다. 박수식(서대신동·학부모)

서구진로교육지원센터 이용 안내

- 운영 시간 : 월~토요일 09: 00~ 18: 00(법정공휴일 휴관)
- 위치 : 서구 천마로 176 남부민1동 북합커뮤니티센터 6층
- 홈페이지 : seogujinro.or.kr • 전화 : 257-8046~8
- ※ 코로나19 상황에 따라 프로그램 운영 일정은 변경 또는 취소될 수 있습니다.



한전 남부건설본부, 市 사회공헌장 수상



한국전력 남부건설본부(본부장 강유원)는 서구와 함께 지역사회 봉사활동에 지속적으로 참여한 공로 등으로 지난 9월 15일 제12회 부산시 사회공헌장 베품 부문 버금장을 수상했다.

서구자원봉사센터, 닥밭골 일원 안전점검



서구자원봉사센터(센터장 이명희)는 부일전자고 샤프론 프린터 어 봉사단과 함께 지난 8월 동대신2동 닥밭골에서 빈집 안전센터 커 부착 등 안전점검을 실시하는 'V-day' 활동을 실시했다.

동대신1동, 홀몸어르신 300명 보양식 대접



동대신1동 주민자치위원회(위원장 이호순)·사랑의디딤돌후원회(위원장 손외권)는 지난 8월 6일과 7일 홀몸어르신 300여 명에게 장어탕을 대접하는 '원기충전 보양식 DAY'를 가졌다.

동대신2동 새마을지도자협, 집수리 봉사



동대신2동 새마을지도자협의회(회장 윤종성)는 지난 9월 10일 폭우 피해를 입은 가정에서 지붕 보수 및 방수 페인트 작업 등 집수리 봉사활동을 펼치는 '안녕 보금자리 사업'을 실시했다.

동대신3동 통장협, 태풍 피해 복구활동



동대신3동 통장협의회(회장 서명범)는 지난 9월 3일 태풍 '마이삭'이 몰고 온 강풍과 폭우로 피해를 입은 가정에서 복구 작업을 실시하고 도로·골목길에 쌓인 쓰레기들을 정비했다.

서대신1동 이웃사랑실천회, 백미 기탁



서대신1동 이웃사랑실천회(회장 장종구)는 추석을 앞두고 소외계층의 이웃들이 보다 넉넉한 명절을 보낼 수 있도록 지난 9월 18일 백미 40포를 기탁해 따뜻한 이웃사랑을 전했다.

서대신3동, 조손가정 등 아이스크림 선물



서대신3동 주민자치위원회(위원장 류채형)는 사랑의이웃사촌후원회(회장 양창환) 후원으로 지난 8월 조손·한부모 가정 20세대에 무더위 및 코로나19 극복 기원 아이스크림 교환권을 전했다.

서대신4동 꽃피는만석군, 고기세트 후원



서대신4동 지역사회보장협의체(위원장 홍국열)는 나눔가게인 꽃피는만석군(대표 박우진) 후원으로 영양부족이 우려되는 중장년 남성 1인가구에 월 1회 고기세트를 방문·전달하고 있다.

부민동, 태풍 피해 나무 정비 작업



부민동 주민센터는 지난 9월 4일 경제복지과 지원을 받아 관내 재해 위험지에서 태풍 '마이삭'으로 인해 부러지거나 쓰러진 나무들을 말끔히 치우는 정비 작업을 실시했다.

서구중앙새마을금고, 아미동 백미 지원



서구중앙새마을금고(이사장 김무현)는 추석명절을 맞아 지난 9월 23일 백미 10kg 80포를 아미동 취약계층에 지원해 따뜻하고 훈훈한 이웃사랑을 실천했다.

초장동 통장협, 태풍 피해 복구 지원 활동



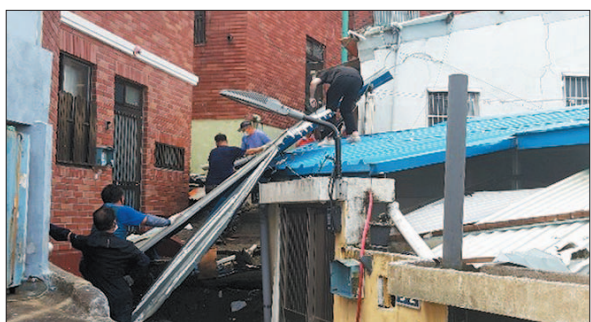
초장동 통장협의회(회장 서성윤)는 지난 9월 3일 태풍 '마이삭'으로 피해가 발생한 천마산로 일원에서 낙하 잔재물과 각종 쓰레기를 수거하는 등 피해 복구 및 환경정비 활동을 펼쳤다.

충무동, 다양한 지역경제 활성화 활동 추진



충무동 주민자치위원회(위원장 김남철)는 시장 신뢰 향상을 위해 '클린 가격표'를 제작해 상가에 배부하고, 3만 원 이상 구매 고객에 선물을 증정하는 등 지역경제 활성화 활동을 펼쳤다.

남부민1동 통장협, 태풍 피해 복구 및 정비



남부민1동 통장협의회는 희망자리 사업 근로자와 함께 태풍 '마이삭' 피해지역 일원에서 주민 안전 위험요소를 제거하고 배출 폐기물을 수거하는 등 복구 및 정비 활동을 실시했다.

남부민2동 단체, 태풍 피해 긴급 환경정비



남부민2동 새마을부녀회(회장 변애주)·새마을문고회(회장 박옥연)·바르게살기운동위원회(위원장 김진갑, 여성위원장 이점숙)는 골목길 태풍 잔해물 수거를 위해 긴급 환경정비를 실시했다.

암남동, 홀몸어르신 생신잔치 나눔 실천



암남동 주민자치위원회(위원장 문태건)·새마을부녀회(회장 이상희)는 지난 9월 17일 생신을 맞은 홀몸어르신 15세대를 방문해 안부확인, 생신상 차림, 축하선물 전달로 효 나눔을 실천했다.

금상 영예 이종철 ‘임시수도 계단길’ 차지

‘피란역사 흔적 사진 공모전’ 수상작 발표… 총 152점 응모, 21점 선정



◀ 금상
임시수도 계단길
이종철



은상 ▶
피란수도정부 종합청사
박시우



은상 ▶
공존
박정현

서구가 지난 6월과 7월 두 달 간 실시한 ‘부산 서구 피란역사 흔적 사진 공모전’에서 최고상인 금상은 이종철 씨(서구)의 ‘임시수도 계단길’이 차지했다.

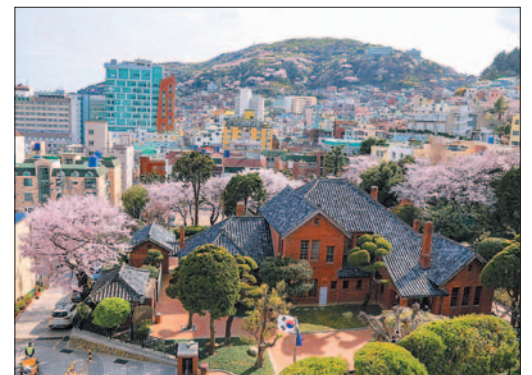
이번 공모전은 ‘임시수도 부산’ 70주년을 맞아 1,023일간 사실상 임시수도 부산의 중심지였던 서구의 역사적 가치를 재조명하고, 이를 관광 등 각종 사업의 콘텐츠로 활용하기 위한 것으로 총 152점이 응모해 21점이 수상의 영예를 안았다. 금상 수상작 ‘임시수도 계단길’은 임시수도기념관으로 가는 계단길을 포착한 것으로 등짐을 지고 피란 떠나는 일가족을 형상화한 조형물과 배낭을 메고 양손 가득 짐을 들고 힘겹게 계단을 오르는 한 아주머니의 모습이 파란 하늘에 난마처럼 얽힌 전기줄과 함께 묘한 대비를 이루면서 끝나지 않은 전쟁의 잔상을 보는 듯하다는 평가를 받았다. (문의 문화관광과 240-4082)

■ 공모전 입상자 명단

구분	수상자	수상작품명	상금
금상	이종철(서구)	임시수도 계단길	100만 원
은상	박시우(사하구)	피란수도 정부 종합청사	50만 원
	박정현(부산진구)	공존	
동상	이명재(해운대구)	비석문화마을	20만 원
	이상호(서구)	임시수도기념관	
	이기환(부산진구)	아픔의 역사	
	황정원(서울 노원구)	삶의 단상	



▲ 동상 비석문화마을 이명재




▲ 동상 임시수도기념관 이상호




▲ 동상 아픔의 역사 이기환




▲ 동상 삶의 단상 황정원



“좀 배워라, 배워!”
↓
“○○이가 잘 모르는 거였구나. 같이 한 번 알아볼까?”
전문가 의견 자신감을 잃고 열등감에 가득 찰 수 있어요.



“넌 대체 누굴 닮아서 이러니?”
↓
이 말은 아이에게 하지 말아주세요.
전문가 의견 모두를 모욕하는 언어폭력, 정서학대입니다.



“다 너 잘 되라고 그러는 거야.”
↓
“(말·행동)이것이 너에게 도움이 될 거라 생각했어.”
전문가 의견 대화로 이 행동이 필요한 지 느끼게 해주세요.

※ 서구-세이브더칠드런 공동 발행 「그리다. 100가지 말상처」 중에서

우리 아이 자존감 낮추는 ‘말상처’ 아시나요?

‘100가지 말상처 캠페인’ 실시... 책 발간·전시회 통해 아동인권 개선

서구-세이브더칠드런 공동

서구는 ‘아동친화도시’ 조성 사업의 일환으로 국제구호개발 NGO 세이브더칠드런 남부지부(지부장 김민정)와 함께 9월부터 ‘100가지 말상처 캠페인’에 나선다.

이 캠페인은 어른들이 무심코 사용하는 말들 중 아이들에게 상처 주는 말 100가지를 선정하고 이를 대체할 수 있는 말을 함께 제시해 아동인권에 대한 지역사회의 인식을 개선하기 위한 것이다.

선정된 ‘100가지 말상처’를 보면 우리의 아동인권에 대한 인식수준이 여실히 드러난다. “좀 배워

라, 배워!”, “넌 대체 누굴 닮아서 이러니?”, “다 너 잘 되라고 그러는 거야.” 등 일상에서 흔히 접하는 표현들이다. 실제 ‘100가지 말상처’에서 사례로 제시된 그림은 아이들이 이 말을 들었을 때 느낌 감정을 그린 것들로, 어른들이 무심코 내뱉은 말의 칼이 아이들의 영혼에 어떤 생채기를 낼 수 있는지 보여준다. 이번 캠페인은 상처를 주는 말에 대체할 말을 함께 제시한다는 점에서 더욱 돋보인다. 예를 들면 “좀 배워라, 배워!”는 “○○이가 잘 모르는 거였구나. 같이 한 번 알아볼까?”로, “징징거리면서 할 거면 하지 마.”는 “하고 싶은 것이 있는데 뭐가 불편하구나? 왜 그렇지 말해 줄래?”로 바꿔 말

해보자는 것이다. 자신감·자존감을 꺾거나 주눅 들게 하는 부정의 말이 아닌 따뜻한 이해와 배려가 담긴 긍정의 말이다.

서구는 캠페인을 위해 ‘그리다. 100가지 말상처’ 책 1천300부를 세이브더칠드런과 공동발간해 10월 중으로 관내 아동 관련 기관과 드림스타트 가정 등에 배부하기로 했다. 또 주민 누구나 볼 수 있도록 각 동 주민센터에도 비치할 예정이다.

이에 앞서 지난 9월 21일과 22일에는 구청 광장에서 ‘그리다. 100가지 말상처 전시회’를 개최했으며, 본관과 신관 전자홍보게시판을 이용해 관련 홍보영상도 상영했다. (문의 가족행복과 240-4466)

부양의무자 있어도 생계급여 받는다

2022년까지 부양의무자 기준 폐지... 서구 8천여 명 혜택

내년부터 부양의무자가 있어도 생계급여를 지원 받을 수 있다. 정부가 빈곤 사각지대 해소를 위해 ‘제2차 기초생활보장 종합계획’에서 지난 20년간 시행해온 생계급여 부양의무자 기준을 단계적으로

폐지하기로 한 데 따른 것이다. 이에 따라 생계급여를 신청하는 본인의 소득·재산이 기준 중위소득 30% 이하인 경우 부양의무자 유무에 관계없이 생계급여를 지원받게 된다. 내년

에는 노인과 한부모 가구, 2022년에는 그 외 가구가 그 대상이다. 다만, 연소득 1억 원 또는 부동산 9억 원을 초과하는 고소득·고재산을 가진 부양의무자는 기준이 그대로 적용된다.

생계급여 부양의무자 기준이 폐지될 경우 서구에서는 8천59명(5천983가구)이 새로운 생계급여 수급대상자로 지정돼 혜택을 볼 수 있을 것으로 예상된다.

의료급여 부양의무자 기준도 개선돼 2022년부터는 기초연금수급 노인이 포함된 부양의무자 가구는 부양의무자 기준적용 대상에서 제외된다.

또한 주거급여는 시장임차료 대비 약 90% 수준인 현재의 기준 임대료를 2022년까지 단계적으로 현실화하는 방향으로 추진된다.

(문의 생활지원과 240-4322)

디지털배움터 ktcs

디지털역량 강화교육

국민 누구나 생활공간 근처에서 무료로 받는 디지털 교육

디지털 역량강화 교육이란?
부산시민의 디지털 역량강화를 위해 생활공간 근처 디지털 배움터에서 단계별 맞춤형 무료 교육을 제공하고, 헬프데스크 역할을 지원합니다.

교육 과정	
모바일 기초	기초 I. 나도 쓸다! 스마트폰! 기초 II. 앱으로 소통합시다!~
디지털 생활	생활 I. (키오스크) 터치로 여는 세상 생활 II. (교통) 여기 갈려면 우피 갈디까? 생활 III. (금융) 내 손 안에 은행
컴퓨터 활용 능력	엑셀 기초 MS워드 기초 파워포인트 기초 한글 기초
특별과정	스마트폰을 활용한 1인 크리에이터 슬기로운 화상 솔루션

교육 신청/문의
교육신청 사이트 : <http://eduhelp.ktcs.co.kr/busan>
교육신청 & 문의처 : **1800-0096**

교육 신청하기
자세한 사항은

과학기술정보통신부 NIA 한국정보화진흥원

(유료광고)

부산작명소

작명개명 전문·아기이름 전문·상호아호 전문

이름감정무료 · 개명상담무료

좋은 이름 듣기, 좋은 생각하기, 좋은 희망 갖기



작명전문가/소장 정정혜

- 부산진여자상업고등학교 졸업
- 일본국 대동문화대학교 국제관계학부 졸업
- 동아대학교 사회복지대학원 석사 졸업
- 구 한일은행 근무
- 여산명리학회 학술위원
- 한국작명가협회 회원
- 현 부산작명소 소장

좋은이름 평생행복

도시철도 괴정역 3번 출구 앞 051-203-8836

10월은 교통유발부담금 납부의 달

- 납부 기간 : 2020. 10. 16. ~ 10. 31. (공휴일인 경우 익일까지)
- 부과 대상 : 각종 바닥면적 합계 1,000㎡ 이상 시설물
- 납부의무자 : 2020. 7. 31. 현재 시설물 소유자
- 납부 방법
 - 시중은행, 농협, 우체국 등 납부
 - 부산시사이버지방세청(etax.busan.go.kr) 전자납부
- 문의 : 교통행정과(240-4575)

충무동 해안시장·골목시장 화재 불안 벗어난다

중소벤처기업부 공모 선정 2억 원 확보... 노후 전선 정비·화재알림시설 설치

충무동 해안시장과 골목시장이 전통시장의 가장 큰 고민거리인 화재사고의 불안감에서 벗어나게 됐다.

중소벤처기업부가 주관한 '2021년 전통시장 및 상점가 활성화 공모사업'에 충무동 해안시장은 노후전선 정비사업에, 충무동 골목시장은 화재알림시설 설치사업에 각각 선정돼 국·시비 등 2억 원을 확보한 것이다.

서구는 여기에 구비 4천400만 원을 보태 총 2

억4천만 원의 사업비를 투입해 내년 2월 공사에 들어갈 방침이다.

충무동해안시장에서는 1억5천900만 원을 들여 개별점포와 노점 내의 노후화된 전등을 LED등으로 전면교체하고, 노출돼 있는 차단기에 분전함 박스를 설치하는 등 노후전선 정비 사업을 실시한다.

충무동골목시장에서는 8천100만 원을 투입해 102개 개별점포 내에 무선 화재감지설비를 설치해

화재발생 시 즉시 인근 소방서에 통보돼 신속하게 화재 진압이 이루어지도록 할 계획이다.

서구 관계자는 "이번 사업으로 화재에 취약한 전통시장에 화재 안전망을 구축함으로써 상인들과 고객들이 안심하고 이용할 수 있는 전통시장 환경을 만들 수 있게 됐다. 전통시장 활성화의 기반이 될 수 있도록 사업 추진에 만전을 기하겠다."라고 밝혔다.

(문의 경제복지과 240-4472)

공동어시장
수산물매장

'온누리상품권' 사용 가능

83개 점포 '상점가 상인회' 등록... "신선 수산물 사러 오세요"

이번 추석 명절 대목에는 부산공동어시장 내 수산물매장에서도 온누리상품권 사용이 가능하다.

서구는 지난 9월 8일 수산물매장 내 83개 점포 상인들이 제출한 '부산공동어시장 상점가 상인회' 등록 신청을 처리 완료했다. 온누리상품권은 '전통시장'이나 '상점가'의 가맹점 가입 점포에서 사용할 수 있어 이들 점포들도 가맹점에 가입하면 곧바로 이를 취급할 수 있게 된다.

수산물매장은 그동안 온누리상품권 취급이 가능한 '전통시장'으로 인정받고자 노력해왔다. 「전통시장 및 상점가 육성을 위한 특별법」상 '전통시장'은 신청일 당시부터 과거 10년 이상 시장 기능을 해왔고, 향후 10년 이상 시장 기능을 수행할 것이라고 인정되는 곳이어야 한다. 하지만 수산물매장의 경우 2009년부터 추진 중인 공동어시장 현대화 사업이 여러 가지 문제로 난항을 겪으면서 향후 전망이 불투명해 '전통시장' 인정이 불가능했다.

서구는 상인들의 이같은 어려움을 해결하기 위해 관계법령을 면밀하게 검토하고, 산업통상자원부에 유권해석을 요청하는 등 적극적인 행정처리



사진은 공동어시장 상점가 상인회 등록 후 기념촬영 모습.

를 통해 '전통시장' 대신 '상점가 상인회'로 등록할 수 있도록 길을 터준 것이다.

김원찬 공동어시장 상점가 상인회 회장은 "우리 수산물매장은 공동어시장에서 위판하는 신선하고 저렴한 수산물을 취급하고 있으며, 도·소매상은 물론 일반 소비자들도 이용이 가능하다. 이제 온누리상품권도 사용할 수 있는 만큼 많은 분들이 이용해 주시면 좋겠다."라고 기대감을 나타냈다.

(문의 경제복지과 240-4472)



서구 Best 히나리
소개합니다

히나리 : 서구희망나래단 리더의 줄임말

서명범 동대신3동 복지통장

홀몸어르신 걱정하는 '짠' 통장

서명범 동대신3동 복지통장 (사진)은 요즘 유행하는 말로 '짠' 통장이다.

동대신3동은 노인인구가 많고 지역편차가 있는 동네로 복지수요도 그만큼 많다. 서 통장은 20년 넘게 이곳에서 통장으로, 명예사회복지공무원으로 활동하고 있다. 게다가 현재 서구통장협의회 회장으로서 홀몸어르신들의 안부확인, 물론 복지사각지대 주민들의 복지욕구 파악 및 지원에 앞장서고 있다. 또 동네감초단으로서 찾아가는 복지의 실천 뿐 아니라, 어려움에 처한 주민들이 찾아와 편하게 이야기할 수 있도록 지역사회보호체계 구축에 앞장서고 있다.

작은행복나눔회의 일원으로 늘 환한 미소로 해파바이러스를 전파하고 있는 서 통장은 나눔 실천은 물론 취약계층 주민들에게 복지혜택이 더 돌아가도록 행정과 주민의 가교역할을 충실히 해내고 있다.

서 통장은 "코로나19가 종식돼 홀몸어르신들과 얼굴을 마주하고 어려운 속사정에 귀 기울이고, 위로해 줄 날이 속히 오기를 바란다."라고 말했다.

(문의 동대신3동 240-6454) <김미립 명예기자>



9월은 재산세 납부의 달

- 납부 기간 : 2020. 9. 16. ~ 10. 5.
- 과세 대상 : 주택(연세액의 1/2), 토지
- 납부 방법
 - 부산시사이버지방세청(etax.busan.go.kr) 접속 전자납부
 - ATM기에 신용(현금)카드 삽입 후 화면상 '지방세납부' 메뉴 이용
 - 납부전화 ARS 1544-1414(유료), 카카오페이, 네이버페이
 - 편의점(CU, GS25, 미니스톱, 세븐일레븐)
 - 고지서에 기재된 납부전용 가상계좌에 납부
- 문의 : 세무과(240-4191~5)

자동차세 체납차량 번호판 영치 안내

- 영치 기간 : 연중(야간 영치활동 : 10월, 11월)
- 대상 : 자동차세 체납차량
- 장소 : 전국 어디서나
- 체납 자동차세 납부 안내
 - ARS(자동전화) 신용카드 납부 ☎1544-1414(유료)
 - 스마트폰 납부 : 스마트 위택스 Play스토어, 앱스토어 앱 다운
 - 은행CD/ATM 납부 : 통장·카드 등으로 납부
 - 인터넷 납부 : 위택스(www.wetax.go.kr) 부산시사이버지방세청(etax.busan.go.kr)
- 문의 : 세무과(240-4245)

화요일 야간 여권발급 업무 2차 잠정휴무 안내



- 휴무일 : 2020. 9. 8.(화)부터 상황 종료 시 까지
- 대상 업무 : 여권발급, 교부, 각종 변경 등
- 문의 : 민원봉사과(240-4281~4)

추석, 더 편안하고 편리하게

종합상황실 운영

구분	전화번호	구분	전화번호	구분	전화번호
총괄반	240-4112	청소대책반	240-4431	교통대책반	240-4551
안전대책반	240-4641	보건대책반	240-4851	임해행정봉사실 (송도해수욕장)	240-4086

※ 근무시간 09:00~18:00. 근무시간 이후부터 익일 09:00까지는 당직실(240-4222)에서 상황 유지

생활쓰레기 배출

날짜	9. 30.(수)	10. 1.(목)	10. 2.(금)	10. 3.(토)	10. 4.(일)
수거 여부	배출 금지	배출 금지	배출 금지	배출 금지	배출
수거 방법	-	-	-	-	일반, 음식물쓰레기

(문의 청소행정과 240-4432)

서구청 및 학교 운동장 주차장 무료 개방

기관명	연락처	학교명	연락처	학교명	연락처
서구청	240-4152	남부민초	244-3987	대신초	248-0805
동신초	240-0700	부민초	603-2171	송도초	250-5700
천마초	250-6701	토성초	250-0892	화랑초	793-7300
부산서여고	248-1565	초장중	242-1412	부산여중	240-0902
경남고	250-5100	※ 부산서여고 10. 3.까지			

※ 개방기간 외 차량주차 시 견인조치. 차량에 반드시 연락 가능한 전화번호 부착

(문의 교통행정과 240-4552)

응급진료, 문 여는 병·의원 및 약국 운영

- 서구보건소 : 응급진료상황실 설치 및 운영 ※ 일반 진료업무 중단
- 종합병원 응급실 : 24시간 비상진료체계 유지
 - ※ 서구 관내 종합병원 : 부산대학교병원, 동아대학교병원, 고신대학교복음병원, 삼육부산병원
- 연휴기간 문 여는 병·의원 및 약국 확인 방법
 - ▷ 유선 : 보건복지콜센터(☎129), 구급상황관리센터(☎119) 시·도 콜센터(☎120) 문의
 - ▷ 홈페이지 : 응급의료정보센터(www.e-gen.or.kr), 보건복지부, 시·도, 서구 및 서구보건소 홈페이지, 중앙응급의료센터 확인
 - ▷ 스마트폰 앱 : 응급의료정보 제공 앱 활용
 - ▷ 인터넷 포털사이트 : 네이버, 다음 등에서 '명절 병원', '명절 진료' 등 검색 (문의 서구보건소 240-4885)

추석 연휴 주민등록 민원서비스 중단 안내

차세대 주민등록 정보시스템 도입으로 인해 '정부24(주민등록 업무)', 무인 민원발급기 서비스가 중단되니 양해해 주시기 바랍니다.

- 중단 일시 : 2020. 9. 29.(화) 20:00~10. 4.(일) 24:00
- 중단 (예정)서비스
 - '정부24' 중 주민등록 민원서비스 : 주민등록 등·초본 발급(국문/영문), 주민등록 전입·정정 신고, 주민등록 등·초본 발급 진위·내역 확인, 주민등록 재등록신고, 인감증명발급사실확인 등(총 27종)
 - 무인민원발급기의 모든 민원발급 서비스
- 문의 : 총무과(240-4111)

2020년 부산광역시 서구 지방재정공시 주요 내용

2020년(2019회계연도 결산 기준) 부산광역시 서구 지방재정공시 주요 내용을 아래와 같이 공고합니다.

1 공통공시

재정운영 결과	부산광역시 서구			유사 지방자치단체 평균			
	'19년도 (A)	'18년도 (B)	증감 (C=A-B)	'19년도 (A)	'18년도 (B)	증감 (C=A-B)	
① 공통공시							
② 결산 규모	세입결산(기금포함)	3,936	3,421	515	4,805	4,034	771
	세출결산(기금포함)	3,003	2,551	452	4,008	3,249	759
	기금운영현황	22	20	2	266	135	131
③ 재정 여건	지역통합재정통계	항목별 공시내용 참조					
	재정자립도	항목별 공시내용 참조					
	재정자주도	항목별 공시내용 참조					
	통합재정수지	항목별 공시내용 참조					
	통합부채현황	항목별 공시내용 참조					
④ 부채/채무/채권	지자체 부채 현황	124	117	7	193	144	49
	지방공기업 부채 현황	0	0	0	0	0	0
	출자·출연기관 부채 현황	항목별 공시내용 참조					
	우발부채 현황	항목별 공시내용 참조					
	지자체 채무 현황	0	0	0	8	11	△3
	지방채발행 한도액 및 발행액	항목별 공시내용 참조					
	일시차입금 현황	0	0	0	0	0	0
	민자사업 재정부담 현황	0	0	0	1	0	0
	지방재정건전성관리 계획이행현황	항목별 공시내용 참조					
	보충채무 현황	0	0	0	0	0	0
	채권현황	32	35	△3	44	30	13
	기본경비 집행현황	24	24	0	28	29	△1
⑤ 주요 예산 집행 결과	자치단체청사기증연차	항목별 공시내용 참조					
	공무원인건비 집행현황	475	459	16	560	529	31
	업무추진비 집행현황	3	3	0	4	4	0
	국외여비 집행현황	항목별 공시내용 참조					
	지방의회경비 집행현황	4	4	0	5	5	0
	지방의회 국외여비 집행현황	항목별 공시내용 참조					
	맞춤형 복지제도 시행경비 현황	12	12	0	13	13	0
	연말지출비율	66	80	△14	114	72	42
	금고 협력사업비 운영현황	항목별 공시내용 참조					
⑥ 지방세/세외수입	지방세징수실적	217	199	18	384	357	27
	지방세지출현황	123	113	10	152	146	6
	지방세 및 세외수입 체납현황	67	64	3	81	82	△1
	사회복지비	1,620	1,336	284	2,042	1,674	368
	지방보조금 교부현황	464	379	85	501	430	70
⑦ 복지/민간지원	지방보조사업 성과평가 결과	항목별 공시내용 참조					
	지방보조금으로 취득한 중요재산의 변동현황	항목별 공시내용 참조					
	지방보조금 교부결정 취소 등 중요처분 내용	항목별 공시내용 참조					
⑧ 재산 및 물품/지방공공기관	행사축제경비	3	4	△1	14	12	2
	공유재산현재액	5,279	4,879	400	5,503	5,235	268
	물품 현재액	46	38	8	55	54	1
	출자·출연금 집행현황	0	0	0	1	2	△1
	출자·출연기관현황	항목별 공시내용 참조					
	지방공기업 현황	항목별 공시내용 참조					

(단위 : 억 원, %)

재정운영 결과	부산광역시 서구			유사 지방자치단체 평균			
	'19년도 (A)	'18년도 (B)	증감 (C=A-B)	'19년도 (A)	'18년도 (B)	증감 (C=A-B)	
성과보고서	항목별 공시내용 참조						
재무제표	자산총계	7,471	7,048	423	8,400	7,920	480
	부채총계	124	117	7	193	144	49
	수익총계	2,988	2,560	428	3,700	3,189	511
	비용총계	2,644	2,380	264	3,352	2,881	470
⑨ 재정성과/평가	기금성과분석결과	항목별 공시내용 참조					
	재정분석결과	항목별 공시내용 참조					
	재정건전화 계획 및 이행현황	항목별 공시내용 참조					
	성인지결산	항목별 공시내용 참조					
	행사·축제평가 회계정보	항목별 공시내용 참조					
	청사신축평가 회계정보	항목별 공시내용 참조					
	수익계약현황	274	125	149	138	114	24
	자치단체 공공시설물 운영 현황	항목별 공시내용 참조					
	예산낭비 신고센터 접수·처리 현황	항목별 공시내용 참조					
	조정교부금 교부실적	항목별 공시내용 참조					
	신속집행 실적	항목별 공시내용 참조					
	감사결과	항목별 공시내용 참조					
⑩ 주요 투자사업 추진 현황	투자심사대상사업	항목별 공시내용 참조					
	지방채발행사업	항목별 공시내용 참조					
	민간투자사업	항목별 공시내용 참조					

2 특수공시(총 32건)

- | | |
|-----------------------------|------------------------|
| ① 천마산 복합전망대 및 관광노래일 조성 | ② 서구청 당직실 신축 사업 |
| ③ 송도해안레저타운 조성 | ④ 경로당 환경개선 사업 |
| ⑤ 장애인 직업재활시설 기능보강 사업 | ⑥ 가족센터 건립 |
| ⑦ 어린이집 환경개선 사업 | ⑧ 공중화장실 개·보수 |
| ⑨ 서민중거리 재래식화장실 시설 개선 | ⑩ 쿨 루프(Cool Roof) 사업 |
| ⑪ 슬레이트 지붕 철거 및 취약계층 지붕개량 사업 | ⑫ 전통시장 시설 현대화 사업 |
| ⑬ 산지사방시설 조성 | ⑭ 지자체 도시숲 조성 |
| ⑮ 고등어 지역전략식품 육성 사업 | ⑯ 공공시설물 내진보강 사업 |
| ⑰ 재난 예·경보 시스템 구축 | ⑱ 아미초장 도시재생 프로젝트 사업 |
| ⑲ 덕발골 도시재생 뉴딜사업 | ⑳ 산복도로 르네상스 사업 |
| ㉑ 산복마을 계단공동체 남일이네 활력사업 | ㉒ 송도용궁구름다리 복원 사업 |
| ㉓ 서대신동 부산여중 앞 도로 개설 | ㉔ 천마터널 상부 소방도로 개설 |
| ㉕ 서대신동 2, 3가 유로변경 | ㉖ 주민 불편 해소 교통 시설물 정비사업 |
| ㉗ 교통사고 잦은 곳 개선사업 | ㉘ 시약로 노외공영주차장 건립 |
| ㉙ 폐·공가 정비 사업 | ㉚ 이태석신부기념관 건립 |
| ㉛ 새들마을 소방도로 개설 사업 | ㉜ 아미4 행복주택 진입도로 확장사업 |

※ 기타 자세한 사항은 서구청 홈페이지에 게시돼 있으니 참고하시기 바랍니다.

☎ 홈페이지 주소 및 문의 전화 : www.bsseogu.go.kr, ☎051-240-4024

2020년 8월 31일 부산광역시 서구청장

무료 독감 예방접종 일시 중단

일부 백신 유통 상 문제... 품질검증 뒤 재개

올해 무료 독감(인플루엔자) 예방 접종 사업이 일시 중단됐다.

질병관리청은 인플루엔자 조달 계약 업체의 유통과정에 문제점이 발견돼 품질 검증에 만전을 기하기 위해 전체 대상자에 대한 무료 독감 예방접종을 일시적으로 중단하기로 했다. 문제점이 발견된 백신은 지난

9월 22일부터 시작될 예정이었던 만 13~18세(중·고생) 대상의 물량이다.

백신 품질을 최종 검증하는 데는 약 2주 정도 걸리며 예방접종은 품질 검증 뒤 재개될 것으로 보인다.

한편 무료 예방접종은 일시 중단됐지만 유료 예방접종은 계속 진행된다. (문의 서구보건소 240-4915)

전기·상수도·도시가스 절감 시 현금 등 지급

‘탄소포인트제’ 신청하세요!

서구는 탄소포인트제 참가자를 연중 상시 모집한다.

탄소포인트제란 전기·상수도·도시가스 등 에너지 사용량 절감 실적에 따라 탄소포인트를 제공하는 범국민 온실가스 감축 실천 프로그램이다. 현재 에너지 사용량과 과거 2년 간 같은 달의 에너지 사용량을 비교해 탄소포인트(1포인트=2원 이내)를 산정해 지급하는 방식이다.

참여 대상은 가정의 세대주(세대주

성원 포함), 아파트 단지의 관리사무소, 일반건물의 실사용자(법인, 대표, 관리사무소), 상업시설의 실사용자, 유치원, 학교 등이다. 탄소포인트제에 가입하면 에너지 항목별 감축률에 따라 연간 최대 10만 원을 현금 또는 그린카드 포인트로 받을 수 있다.

참여 희망자는 홈페이지(www.cpoint.or.kr)나 서구청 환경위생과를 방문해 신청하면 된다.

(문의 환경위생과 240-4387)

☞ 탄소포인트제 참여혜택(개인)

감축률	전기	상수도	도시가스
5~9%	5,000포인트	750포인트	3,000포인트
10~14%	10,000포인트	1,500포인트	6,000포인트
15% 이상	15,000포인트	2,000포인트	8,000포인트

65세 이상 어르신이라면

1년 1회 결핵검진 받으세요

결핵 신규 환자 5명 중 2명은 65세 이상 어르신입니다.



문의

- 국번없이 1339
- 서구보건소 240-4867, 4878



100L 용량 일반용 종량제 봉투 제작 중단 안내

서구는 환경미화원의 부상 방지 및 사람중심의 안전한 작업환경 조성 등을 위해 100L 용량의 일반용 종량제 봉투 제작을 전면 중단합니다. 대용량의 봉투가 필요한 경우 대체제인 75L 용량의 봉투를 사용해 주시기 바랍니다.

※ 현재 판매처에 남아있거나, 미리 구매해놓은 100L 용량의 일반용 종량제 봉투는 기한 없이 판매 또는 사용 가능합니다.

- 일반용 종량제 봉투 용량 5L, 10L, 20L, 30L, 50L, 75L
- 문의 : 청소행정과(240-4436)



건강 365일, 서구보건소와 함께!

※ 코로나19로 인해 운영이 변경될 수 있습니다. 전화문의 후 방문하시기 바랍니다.

프로그램명	운영 내용	운영 일시	운영 장소	모집 대상	모집 기간	문의
통합건강관리실 운영	금연클리닉 인바디 측정 및 운동상담 영양플러스 사업 상담 심뇌혈관질환 예방관리 상담	09 : 00 ~ 18 : 00 (※ 점심시간 12 : 00 ~ 13 : 00 제외)	서구가족센터 2층 통합건강관리실	주민 누구나	연중 상시	금연 (240-4844~6) 인바디 측정 (240-4848) 영양플러스 사업 (240-4847) 심뇌혈관질환 (240-4904) 모바일 헬스케어 (240-4850)
방문건강관리	방문건강서비스 제공, 복지서비스 연계		서구가족센터 2층 방문건강관리실	취약계층 65세 이상 홀몸어르신 75세 이상 노인부부 등	연중 상시	240-4861
과제지향형 재활운동	전화상담 예약 후 내소 1:1 과제지향형 재활운동	월·수·금 예약제	부민노인복지관 5층 물리치료실	이동가능 재활운동이 필요한 등록장애인	상시 ※ 코로나19 상황종료 시 집합교육으로 전환	240-4879
치매고위험군 인지강화교실	함께하는 뇌튼튼교실	9. 21~10. 19 (예정) 월 14 : 00 ~ 15 : 30		서구 거주 경도인지장애 어르신	연중 상시	240-4912, 4875
치매안심센터 쉼터 운영	인지재활교육, 단기보호(3시간)	월~금 오전반 09 : 00 ~ 12 : 00 오후반 14 : 00 ~ 17 : 00	서구가족센터 4층 서구치매안심센터	치매환자	연중 상시	240-4912, 4875
의료급여수급권자 일반건강검진	만 19~64세 의료급여수급권자 중 짝수년도 출생자	연중 상시 09 : 00 ~ 18 : 00 (※ 점심시간 12 : 00 ~ 13 : 00 제외)	국민건강보험공단이 지정한 검진기관	만 19~64세 의료급여수급권자 중 짝수년도 출생자	연중 상시	240-4901
모유수유아 영양제 지원	4개월 이상 모유수유 시 영유아 영양제 2개월 지원		보건소 1층 모자보건실	4개월 이상 모유수유 아동	연중 상시	240-4865
산후우울 검사	출산 후 우울 예방을 위한 자기설문조사		보건소 1층 모자보건실	출산 1년 이내 여성	연중 상시	240-4869 240-4865
마음건강검진	우울, 불안, 스트레스 검진·상담		보건소 2층 서구정신건강복지센터	주민 누구나	연중 상시	246-1981
국가암 검진	국가암 검진 안내		암검진기관으로 지정된 의료기관	국민건강보험공단에서 국가암검진표 받은 자	연중 상시	240-4920

고용노동부 '일자리대상' 우수상

'호텔 멀티테스킹 룸메이드 양성' 으로 우수사업 부문

서구가 고용노동부 주관 '2020 전국 지방자치단체 일자리대상' 에서 우수상을 수상했다.

'일자리대상' 은 고용노동부가 일자리 창출 우수사례를 공유·확산하기 위해 일자리 목표 공시제와 우수사업 2개 부문으로 나눠 시행하는 것으로 서구는 '원도심 취업취약계층 호텔 멀티테스킹 룸메이드 양성 사업' 으로 우수사업 부문 우수상을 차지했다.

이 사업은 원도심권 관광활성화로 촉발된 호텔 신축 붐과 이에 따른 채용수요 증가 전망에 따라 이 분야의 전문인력 양성을 통해 새로운 일자리를 창출하기 위한 것이다. 서구를 비롯한 원도심권에서는 송도해수욕장의 특화된 관광인프라 구축 등으로 관광객이 증가 추세를 보이고 있으며, 복합재개발 등으로 관광수요는 더욱 늘어날 전망이다.

서구는 이같은 지역특성과 트렌드를 반영해 지

난해부터 중구와의 협업으로 결혼이민여성·경력단절여성·신중년 5060세대 등 취업취약계층을 대상으로 호텔 멀티테스킹 룸메이드 양성 사업을 추진하고 있는데 지난해의 경우 교육생 50명 가운데 취업목표를 119% 초과한 38명을 취업에 성공시켰다. 또한 이번 사업은 기존 룸메이드 양성 교육과는 차별화된, 4차 산업 기술 도입에 걸맞은 체계화된 이론과 맞춤형 실무교육, 동남권 최초의 협력적 네트워크 구성 및 2개 자치구간 협업 등으로 모범사례라는 평가를 받았다.

서구는 올해에는 이 사업과 함께 전자상거래 관련 창업을 꿈꾸는 청년이나 40대 중년들을 위한 교육훈련 프로그램 'V커머스 창업멘토링 지원 사업' 도 추진 중인데 이번 수상으로 가점을 부여받아 내년에도 계속 추진할 수 있는 발판을 마련했다. (문의 복지정책과 240-6682)

부산시 발달장애인지원센터 운영 안내

- **운영 목적** : 발달장애인의 통합적 맞춤형 서비스 지원과 권익옹호
- **운영 사업**
 - ▷개인별 지원 계획 수립 : 발달장애인과 가족에게 생애주기별, 개인별 지원 계획 수립, 정보제공, 서비스 연계를 통한 맞춤형 설계 서비스 지원
 - ▷공공후견지원사업 : 의사결정에 어려움을 겪는 발달장애인이 자립해 살아가는데 도움을 받을 수 있도록 후견인 선임을 지원하는 사업

▷권리구제사업 : 발달장애인 대상 범죄에 대한 신고 접수 및 현장방문, 피해 및 가해 발달장애인에 대한 보호조치, 발달장애인 수사기관 및 재판 출석 시 형사사법절차 지원

※ 자세한 사항 홈페이지(broso.or.kr) 참조

사업 안내 및 문의

- 각 동 주민센터 장애인 담당자
- 서구 생활지원과 장애인복지계(240-4824)
- 부산광역시 발달장애인지원센터(714-7360)

환경개선부담금(2기분) 납부 안내

- 부과 대상 : 경유사용 자동차
- 부과기준일 및 부과대상·납부기간

구분	부과기준일	부과대상 기간	납부 기간
2020년 2기분	2020. 6. 30.	2020. 1. 1. ~ 6. 30.	2020. 9. 16. ~ 10. 5. (납기후 11. 2.까지)

■ 납부 방법

- 금융기관(우체국, 농협, 축협, 수협, 새마을금고 포함) 지로 납부
- 인터넷납부 : 부산시사이버지방세청, 위택스, 인터넷지로
- 전화(ARS) 납부, 스마트폰 납부, 가상계좌 이체 등

- 문의 : 환경위생과(240-4390)

서구청소년문화의집 프로그램 안내

- 프로그램명 : 현충시설 체험활동 '오! 나의 영웅님'
- 운영 일시 : 2020. 9. ~ 10. 중 2회기 실시
- 운영 내용 : 우리 고장 역사 체험 및 탐방, 6.25 참전 유공자 인터뷰, 역사인식 캠페인
- 신청 대상 : 초등학교 5학년생~중학교 2학년생
- 신청 방법 : 홈페이지(seogyouth.co.kr) 및 전화 신청
- 문의 : 서구청소년문화의집(257-9162~4)

빠르고 확실한 서구신문 광고

할인 혜택 12개월 30% 6개월 20% 3개월 10%

■ 광고문의 : 문화관광과 ☎240-4074

일·자·리·정·보

문의 : 서구취업정보센터(www.bsseogu.go.kr) ☎240-6686~8, 6690 fax.240-6689
서구여성새로일하기센터(www.bsseogu.go.kr) ☎240-3561~8 fax.241-4356

일반기업

사업장명	모집 직종	근무지	모집 인원	학력/경력	시간	임금	접수 마감일
지나푸드(주)	어패류(수산물) 가공기계 조작용	암남동	1명	무관/경력	08:00~17:30	월급 179만 원 이상	9월 30일
광송엔지니어링	용접원	남부민동	2명	무관/경력	(주 6일 근무) 08:00~17:00	일급 16만 원 이상	9월 30일
온메디칼	의료기기장비 설치수리원	서대신동	1명	고졸/무관	09:00~18:00	연봉 2,400만 원 이상	9월 30일
정일글로벌 주식회사	지게차 운전원	암남동	1명	무관/무관	08:30~17:30	연봉 2,700만 원 이상	9월 30일
(주)대풍 수산식품	어패류(수산물) 가공기계 조작용	암남동	1명	무관/무관	07:00~17:30	월급 240만 원 이상	9월 30일
(주)락피쉬	식품가공기계 조작용	암남동	1명	무관/경력	(주 6일 근무) 08:30~18:00	연봉 3,000만 원 이상	9월 30일
(주)청아무역	제조생산 관리자	암남동	1명	무관/무관	(주 6일 근무) 08:00~18:00	연봉 3,200만 원 이상	9월 30일
신성상사	어패류(수산물) 가공기계 조작용	충무동	2명	무관/경력	(주 6일 근무) 08:00~18:00	연봉 2,800만 원 이상	10월 4일
유창상사	배송납품 운전원	남부민동	2명	무관/무관	(주 6일 근무) 06:00~12:30	시급 8,590원 이상	10월 12일
정직유부 부민점	소규모 매장점장	부민동	1명	무관/무관	(주 6일 근무) 10:00~21:30	월급 220만 원 이상	10월 13일
현대유통	생산품질 사무원 및 관리원	충무동	1명	무관/무관	08:00~17:30	월급 200만 원 이상	10월 18일
해나라수산	어패류(수산물) 가공기계 조작용	암남동	5명	무관/무관	14:00~22:00	시급 8,590원 이상	10월 26일
(주)위스	식품가공기계 조작용	암남동	2명	무관/무관	08:30~18:00	시급 8,590원 이상	10월 27일

※ 게재 중 모집이 마감될 수도 있습니다. * 표시는 서구여성새로일하기센터로 문의 바랍니다.

사업장명	모집 직종	근무지	모집 인원	학력/경력	시간	임금	접수 마감일
(주)부산맛고	어패류(수산물) 가공기계 조작용	암남동	3명	무관/경력	08:30~17:30	월급 179만 원 이상	10월 30일
(재)한국의료기기 평가연구원	방사선사	아미동	2명	대졸/경력	09:00~18:00	연봉 2,800만 원 이상	10월 31일
대성유업(주)	경리사무원	충무동	1명	고졸/경력	09:00~16:00	월급 140만 원 이상	11월 10일
(주)씨엔디 메디컬	의료장비 기술영업원	부용동	2명	대졸(4년)/신입	08:30~18:30	연봉 2,500만 원 이상	11월 15일
(주)마드레수산	식품 분야 단순종사원	암남동	1명	무관/무관	08:00~18:00	월급 200만 원 이상	11월 15일
* 사하중양노인 복지센터	노인맞춤돌봄 서비스 생활지원사	당리동	1명	무관/무관	09:00~14:30	월급 112만 원 이상	채용시
* 한울타리재가 노인복지센터	사회복지사	보수동	1명	무관/경력 (최소 1년 이상)	09:00~18:00	월급 180만 원 이상	채용시
* 선영수산	식품 분야 단순종사원	장림동	2명	무관/무관	08:00~17:00	시급 8,590원	채용시
* (주)바인	사무보조원	동대신동	1명	대졸/무관	08:30~17:30	월급 180만 원 이상	채용시
* 정우마트 과정점	기타 사무원	괴정동	1명	무관/경력 (최소 1년 이상)	11:00~18:00	시급 8,590원	채용시
* 성산간호주간 보호센터	교육훈련 사무원	괴정동	1명	무관/무관	09:00~18:00	시급 8,590원	채용시
* (주)에이치제이 통운	도로 운송 사무원	중앙동	1명	무관/무관	08:00~18:00	연봉 3,000만 원 이상	채용시
* 방울어린이집	보육교사	괴정동	1명	대졸/무관	09:30~14:00	월급 102만 원 이상	채용시