



**사업 주요 내용**

- 사업 기간 2022~2027년(예정) 사업비 총 160억 원
- 사업 내용
- 1단계 : 암남공원 주차장 - 용궁구름다리 간 송강기 설치
  - 2단계 : 암남공원 내부 산책로 정비
  - 3단계 : 암남공원 - 두도 '출렁다리' & 두도 탐방로 조성

국가지질공원인 암남공원과 두도 일원이 '출렁다리' 조성 등으로 또 하나의 특화된 관광코스로 개발된다. 사진은 '출렁다리' 조감도와 동행길 조성 사업 주요 내용(상단 지도 빨간색 표시 부분).

## 암남공원-두도 간 '출렁다리' 생긴다

2027년 완공 예정... 용궁구름다리 등 연계, 송도 일원 관광효과 극대화

암남공원과 바다 건너 작은 무인도인 두도를 연결하는 총연장 400m의 '출렁다리'가 오는 2027년 새로 조성된다. '출렁다리'가 완공되면 국가지질공원인 암남공원과 두도 일원이 또 하나의 특화된 관광코스로 개발되는 것은 물론이고 용궁구름다리, 해상케이블카, 해안산책로 등 기존 관광시설들과 시너지효과를 내면서 서구가 관광혁신 중심도시로 도약하는 기반을 다지게 된다.

서구는 이같은 내용의 '암남공원-두도 간 동행길 조성 사업'을 추진하기로 하고 지난 10월 기본계획수립용역에 착수했다. 총사업비는 160억 원으로 1단계 사업비 25억 원은 지방소멸기금으로 이미 확보했으며, 나머지는 공모사업을 통해 마련할 계획이다.

사업 대상지인 암남공원과 두도 일원은 백악기 화산암지대가 지질 활동으로 절벽·섬 등 다양한 지형으

로 만들어진 곳으로, 두도에는 공룡알동지화석 등 공룡 발자국도 남아 있다. 이같은 지질학적 가치를 인정받아 이곳은 현재 부산의 20여 개 국가지질공원과 함께 유네스코 세계지질공원 인증 후보에 오른 상태다.

이번 사업은 제대로 알려지지 않은 암남공원과 두도 일원의 국가지질공원으로서의 잠재적 가치를 또 하나의 혁신적인 관광콘텐츠로 발전시켜 나가기 위한 것이다. 이를 위해 암남공원 주차장에서 두도에 이르는 약 2.4km 구간에 보행약자들도 쉽고 편리하게 이용할 수 있는 보행환경을 구축한다. 접근성이 떨어지거나 단절된 곳에는 송강기(2기)와 '출렁다리'를 조성하고, 경사가 심하거나 계단으로 된 곳은 안전하고 편안한 산책로로 정비한다.

사업은 3단계로 나누어 진행되는데 1단계로 방문객들이 쉽게 접근할 수 있도록 암남공원 공영주차장에서 용

궁구름다리로 바로 이동할 수 있는 송강기를 조성할 예정이다.

2단계에서는 암남공원 내 산책로 1.6km 구간을 정비한다. 노약자·장애인 등 보행약자들도 쉽고 편안하게 접근할 수 있도록 비탈길이나 계단 등은 경사가 거의 없는 무장애 보행로로 만들고, 곳곳에 탄소 저장 효과가 우수한 목백합·구절초 등을 식재해 저탄소 녹색환경을 확충한다.

마지막 3단계에서는 핵심인 암남공원-두도 간 '출렁다리'와 두도 탐방로를 조성할 계획이다. '출렁다리'는 총연장 400m로 해발 50m 위에 조성돼 구름 위를 걷는 듯한 아찔한 스릴감을 선사한다. 또 두도 내에는 공룡알동지화석, 부정합, 암맥 등 독특하고 다양한 지질 기록을 감상할 수 있도록 유니버설디자인을 도입해 생태탐방로(380m)도 만든다.

뿐만 아니라 현재의 두도전망대 자리에는 국가지질공원탐방센터를 건

립해 1층은 송도반도·두도의 지질역사 관련 전시·체험 공간과 탐방객 센터로, 2층은 주민들을 위한 생활문화공간으로 활용할 계획이다.

(문의 건설과 240-4702)

### 지면안내

부산 최초 재활용선별장 현대화 완료 2



제1회 서구 의료관광축제 성료 3

서구, 부산시에 '고도지구' 해제 건의 6

심폐소생술 & 자동심장충격기 사용법 7

전국주민자치박람회 18년 연속 수상 13



# 부산 최초 재활용선별장 현대화 완료

〈암남동 옛 종합환경단지〉

## 67억 투입, ‘서구에코센터’ 신축… 재활용품 처리량·작업환경 획기적 개선

서구에서 배출되는 각종 생활 재활용쓰레기를 선별·처리해왔던 암남동 옛 종합환경단지가 시설 현대화 사업을 통해 ‘서구에코센터(이하 에코센터)’로 거듭났다. 부산 지자체 가운데서는 재활용선별장 시설 현대화 사업을 완료한 것은 서구가 처음이다.

서구는 시·구비 67억여 원을 투입해 에코센터 건립 공사를 모두 완료하고, 지난 11월 3일 개관식과 함께 본격적인 운영에 들어갔다.

에코센터는 지하 1층, 지상 2층, 연면적 2천889.6㎡ 규모로 1층에는 재활용품압축기·스티로폼감용기 등 각종 기계설비가, 2층에는 수(手)선별실과 작업자 휴게실, 자원순환홍보관이 마련돼 있다.

이번 사업은 옛 종합환경단지가 시설 노후화로 인해 작업의 효율성이 떨어질 뿐 아니라 공간 협소에 따른 처리용량 한계로 폭발적으로 늘어나고 있는 생활 재활용품을 감당하기에는 역부족이었기 때문이다.

서구는 그동안 예산 확보 문제로 고심해 왔는데 선제적인 타당성 용역 추진 등 적극행정에 힘입어 재활용선별장 시설 현대화 사업 대상으로 선정돼 시비 27억여 원과 특별교부세 등 6억 원을 추가로 확보하면서 사업을 추진할 수 있게 됐다.

에코센터 준공으로 서구의 재활용품 처리량은 1일 8톤에서 20톤으로



사진은 왼쪽부터 시계방향으로 암남동 옛 종합환경단지 자리에 새로 건립된 서구에코센터, 2층 수선별실 재활용품 선별 모습, 자원순환홍보관 재활용 가능 여부 체험 모습.



대폭 늘어나 코로나19 이후 폭증하고 있는 각종 생활 재활용쓰레기 문제에 선제 대응할 수 있게 됐다. 이는 체계적인 재활용품 선별시스템 구축으로 1층에서 이물질 등을 1차 선별하고, 2층 수선별실의 수선별 컨베이어와 철캔을 자동으로 분리하는 자력선별기가 가동되면서 작업이 효율적으로 진행되고 있기 때문이다.

작업자의 근로환경도 크게 개선됐다. 재활용품 선별작업 공간을 분리해 소음·분진 등 근로자의 작업 유해요소를 차단했으며, 근로자의 안전한 동선도 확보했다. 무엇보다 작업

장 냉난방시설과 휴게실·사위실 등 기본 편의시설이 확충돼 근로자들이 쾌적하고 안전한 환경에서 작업할 수 있게 됐다.

또 2층에 마련된 자원순환홍보관은 주민들의 환경 인식 개선과 자발적으로 자원 재활용에 참여할 수 있도록 유도하는 홍보 및 교육의 장으로 활용된다. 특히 어린이의 눈높이에 맞는 교육 및 체험 프로그램을 개발해 미래환경을 책임질 어린이들의 참여를 적극 유도할 계획이다.

(문의 청소행정과 240-4454)

### 최지현 주무관, 친절직원 선정

서구는 ‘이달의 친절직원’에 최지현 주무관(창조도시과)을 선정했다.



최지현 주무관

최 주무관은 남부민1동 남일이네 엘리베이터 및 보행통로 이용자 가운데 일부가 장애인 전용 출입 통로로 다니면서 출입문을 제대로 닫지 않는 바람에 인근 주택 주민들이 사생활 노출을 우려하고 있다는 이야기를 전해 듣고 출입문을 자동으로 닫을 수 있는 방법을 강구하고 직접 자재와 부품을 구입·설치하는 등 적극적으로 주민 불편을 해소했다.

(문의 민원봉사과 240-4262)

## 서구, ‘혁신행정 공모전’ 대상 수상

### 남일이네 활력사업 등 도시재생·정비 우수사례 호평

서구가 ‘2022년 대한민국 도시 혁신 산업박람회’의 혁신행정 공모전에서 영예의 대상(행정안전부장관상)을 수상했다.

국토교통부 등이 주최한 이번 박람회는 지난 10월 25일부터 28일까지 4일간 경기도 용인 종합운동장에서 개최됐다.

이번 공모전에서 서구는 혁신제안 분야로 참가했는데 지역 활성화 및 도시재생·정비 사업을 추진하면서 창의적인 아이디어와 적극

적인 행정행위를 통해 원활하게 사업 추진 목표를 달성하고 행정절차의 개선 방안을 제시한 점 등으로 최고점을 받았다.

우수사례 가운데 특히 산복마을 계단공동체 남일이네 활력사업의 일환으로 수직 및 경사형 엘리베이터를 조성해 고지대 주민들의 보행환경을 획기적으로 개선하고, 아미·초장 도시재생 프로젝트 등 도시재생 사업을 추진하면서 산·학·연 및 주민들과의 선제적인 협

치 및 적극행정을 통해 주민 갈등을 최소화한 점이 높은 평가를 받았다.

서구는 이번 박람회에서 부산시 통합부스 운영에도 참여해 서구의 도시재생 사업을 적극 홍보했다.

(문의 창조도시과 240-4234)

**서구신문 무료 구독신청**  
문화관광과 ☎240-4074

### 서구신문

1997년 1월 23일 창간

발행 부산광역시 서구 인제 부산일보사  
49247 부산광역시 서구 구덕로120(토성동4가)  
대표전화 051-240-4000  
홈페이지 www.bsseogu.go.kr  
페이스북 www.facebook.com/bsseogu  
블로그 blog.naver.com/seogu00  
트위터 twitter.com/bsseogu

편집 서구 문화관광과  
전화 051-240-4074 팩스 051-240-4069  
서구신문 홈페이지 news.bsseogu.go.kr

서구 모바일홈페이지 QR코드



스마트폰으로 왼쪽 QR코드를 스캔하면 서구청 홈페이지로 이동해 민원안내, 생활정보, 문화관광 등 다양한 정보를 얻을 수 있습니다.





# 제1회 서구 의료관광축제 1만여 명 참가 성료

주최 부산광역시 서구  
주관 부산광역시 서구, PNU 부산대학교병원, 동아대학교병원, 고신대학교복음병원, 삼육부산병원



사진은 제1회 서구 의료관광축제 행사장과 방문객들로 북적이는 체험부스, 외국인 유학생 초청 의료관광 팸투어 모습.

## 60여 개 부스, 건강·힐링 체험... “이런 축제 처음!” 부·울·경 최초 ‘의료관광특구 서구’ 홍보효과 특출

제1회 서구 의료관광축제가 1만여 명이 참여한 가운데 성황리에 개최돼 의료관광 중심도시 서구의 가치와 역량, 발전 가능성을 보여주었다. 이번 축제는 부·울·경 최초로 ‘의료관광특구’로 지정된 서구를 널리 알리고 활성화하기 위한 것으로, 서구와 부산대학교병원·동아대학교병원·고신대학교복음병원·삼육부산병원 공동 주관으로 지난 11월 12일 송도오션파크 일원에서 열렸다. 이날 특별무대에서는 건강강연과 힐링콘서트가 마련됐고, 60여 개 부

스에서는 ‘의료’와 ‘관광’을 주제로 체험, 전시, 홍보 행사가 다채롭게 펼쳐졌는데 방문객들은 이런 축제는 처음이라며 반겼다. ‘명의(名醫) 건강강연’에서는 옥철호 고신대학교복음병원 호흡기내과 교수와 탁영진 부산대학교 가정의학과 교수가 ‘스마트 건강관리’와 ‘일상습관과 삶의 질’을 주제로 유익한 건강정보를 제공해 관심을 모았다. 또 김태경 동의과학대학교 교수의 심폐소생술 시연·실습도 호응을 얻었는데 이태원 참사 이후 위기상황 대처법에

대한 높은 관심도를 보여주었다. 가장 인기를 끌었던 것은 건강 관련 체험 및 상담부스로 서구보건소, 4개 대학 및 종합병원, 한국건강관리협회 서부지부 등 건강 관련 기관·단체와 기업체가 대거 참여해 ‘찾아가는 종합병원’을 방불케 했다. 서구보건소는 치매와 감염병 예방, 구강관리, 부산대학교병원은 신체기능검사 등 건강상담, 동아대학교병원은 혈압·당뇨 측정 및 영양상담, 고신대학교복음병원은 경동맥 초음파, 심장검사, 보행검사 등을 실시했는데 부스마다 방문객들의 발길이 끊이지 않았다. 한국건강관리협회의 스트레스 검사, 부산시한의사회의 한방 체험과 상담 등에도 긴 행렬이 이어졌으며, 평생학습공동체 등이 운영한

각종 공예 체험 부스도 사람들로 북적였다. 이날 의료관광특구 관련 행사도 활발하게 진행됐는데 의료관광특구 전시관에서는 서구의 미래 먹거리인 의료관광 산업을 널리 알렸다. 비즈니스상담관에서는 부산대학교병원이 카자흐스탄 바이어와 함께 온라인상담을 실시했고, 고신대학교복음병원이 이날 행사 현장에서 카자흐스탄 해외 의료기관 등과 양해각서(MOU)를 체결하는 등 가시적인 성과를 거뒀다. 부대행사로는 서구 사랑 힐링 걷기, 해양 치유 힐링 체험(싱잉볼, 치유요가), 청년 플라마켓 운영, 다문화여성 및 유학생 팸 투어 등도 마련돼 축제를 더욱 풍성하게 했다. (문의 기획감사실 240-4017)

## 서구 의료관광특구 활성화 전략 심포지엄

### 의료 R&D 활성화 전략 등 다양한 제언

서구 의료관광특구 활성화 전략 심포지엄이 지난 11월 11일 오후 3시30분 구청 다목적홀에서 관계 전문가·주민 등 100여 명이 참석한 가운데 개최됐다. 서구의 부·울·경 최초 의료관광특구 지정과 제1회 의료관광축제 개최를 기념하고 의료관광특구 서구의 발전 전략과 활성화 방안 모색하기 위한 것이다. 이날 심포지엄은 신은규 동서대 보건행정학과 교수의 기조강연(코로나 팬데믹 이후 의료관광 패러다임

변화 및 그 대응 방안), 전문가 패널들의 주제 발표와 토론, 그리고 주민들의 질의·응답 등 2시간에 걸쳐 열띤 분위기 속에서 진행됐다. 주제 발표 및 토론에서는 서구의 의료관광특구 발전 전략과 관련한 패널들의 아낌없는 제언이 이어졌다. 김영진 부산대병원 의생명연구원 교수는 의료 R&D 활성화 전략, 정호균 동아대학교 관광경영학과 교수는 서구 웰니스 관광 경쟁력 확보 방안, 김병균 (사)부산권의



사진은 지난 11월 11일 개최된 ‘서구 의료관광특구 활성화 전략 심포지엄’ 모습.

료산업협회의 사무처장은 서구 의료관광특구와 부산 의료관광의 상생 발전방안, 김재희 (주)고려의료관광개발 대표이사는 포스트 코로나 시대의 의료관광 목적지 부산 서구의 경쟁력 제고 방안을 주제로 적

극적으로 의견을 개진했다. 이어진 질의·응답 시간에는 주민들이 서구의 의료관광특구 추진 내용과 기대효과 등에 궁금증을 쏟아내며 높은 관심을 보였다. (문의 기획감사실 240-4018)





사진은 지난 11월 21일 개최된 제269회 서구의회 제2차 정례회 제1차 본회의 모습.

## 행정사무감사·내년 예산안 심사 시작

### 제269회 서구의회 제2차 정례회

서구의회(의장 김혜경)는 지난 11월 21일부터 33일간의 일정으로 제269회 서구의회 제2차 정례회에 들어갔다. 이번 정례회에서는 2022년도 행정사무감사, 2022년도 제3회 추가경정예산안 및 기금운용계획 변경안, 2023년도 예산안 및 기금운용계획안 등을 심의·의결한다.

이 가운데 행정사무감사는 오는 12월 1일부터 9일까지는 9일간의 일

정으로 진행된다. 의원들은 구청 본청 전 부서, 보건소 등을 대상으로 지난 1년간의 구정 업무 전반에 대해 추진 상황과 실적 등을 정확히 파악하는 한편, 미흡한 부분을 지적하고 그에 대한 대안을 제시하고 시정을 요구할 계획이다. 아울러 주요 사업 현장을 직접 찾아다니며 감사 기초자료를 준비하는 등 내실을 다질 예정이다.

의원들은 이번 정례회가 올 한해를 결산하고 마무리하는 가장 중요한 의

정활동인 만큼 그 어느 때보다 열정적인 자세로 활발한 의정활동을 펼치고 있으며, 구정에 대한 질문의 건 등을 통해 구정 현안사업에 대해서도 꼼꼼하게 점검해 나갈 방침이다.

김혜경 의장은 개회사를 통해 “이번 정례회는 행정사무감사와 예산안 심의가 진행되는 등 매우 중요한 회기이다. 올해 주요 정책과 사업들이 잘 추진됐는지, 내년도 예산은 적절하게 편성됐는지 꼼꼼하게 검토해 주시기 바란다.”라고 의원들에게 요청했다.

### 김혜경 의장, ‘의정봉사상’ 의정활동·지역 기여도 호평



의정봉사상을 수상한 김혜경 의장.

김혜경 의장이 지난 10월 18일 제9대 전반기 대한민국 시·군 자치구의회 의장협의회장 취임식에서 투철한 사명감과 봉사정신, 의정 활동 및 지역사회 기여도를 높게 평가받아 ‘의정봉사상’을 수상했다.

김 의장은 현재 제9대 서구의회 전반기 의장으로 활동하고 있으며, 다양한 현안에 대해 목소리를 높이는 등 지역 발전을 위해 활발한 의정활동을 펼치고 있다.

김 의장은 “이번 수상은 동료 의원들과 구민 여러분들의 성원 덕분이며 감사드립니다. 성원과 관심에 부응할 수 있도록 앞으로도 성실하게 구민을 위해 봉사하는 의원이 되겠다.”라고 수상 소감을 밝혔다.

### 의원발의 조례·규칙안 주요 내용(제1차 정례회)

#### △부산광역시 서구의회 의원 공무국외출장 규칙 일부개정규칙안(하명희 의원 발의)

서구의회 소속 공무원에 대한 공무국외출장 허가 권한이 서구의회 의장에게 부여됨에 따라 공무국외출장 관련 사항을 규정함.

#### △부산광역시 서구 전망시설 설치 및 운영 조례안(김병근 의원 발의)

전망시설(망원경 등)의 설치로 인해 주민이 사생활 침해받지 않을 권리를 보장하고자 함.

#### △부산광역시 서구 민원업무담당 공무원 등의 보호 및 지원에 관한 조례안(주지용 의원 발의)

민원인의 폭언·폭행 등으로 입은



하명희 의원



김병근 의원



주지용 의원



황정재 의원

신체적·정신적 피해의 예방과 그 치유를 지원하고 안전시설을 확충함으로써 제도적으로 민원업무담당공무원 등을 보호하고자 함.

△부산광역시 서구 병역명문가 예우 및 지원 조례안(김병근 의원 발의) 병역명문가가 시민들로부터 존경받고 긍지를 가질 수 있는 사회 분

위기를 조성하고자 함.

#### △부산광역시 서구 공동주택 관리 지원 조례 일부개정조례안(황정재 의원 발의)

쾌적한 주거환경 조성을 위한 공동주택 관리 지원에 있어 현행 조례의 운영상 일부 미비점을 개선·보완하고자 함.

### 황정재 부의장, 소방서 감사패 조례 발의, 소방안전 확보 기여



감사패를 받은 황정재 부의장(사진 왼쪽).

황정재 부의장이 부산중부소방서(서장 류승훈)로부터 사각지대 없는 소방안전 확보에 크게 기여한 공로로 지난 10월 25일 감사패를 받았다.

황 부의장은 사용검사일부터 10년이 지난 공동주택의 관리에 필요한 예산을 지원하는 ‘부산광역시 서구 공동주택 관리 지원 조례 일부개정조례안’을 발의했는데 지원 대상 및 범위에 ‘옥상 출입문 비상문자동개폐장치 설치’ 명문화와 ‘지원 계획의 수립 및 공고사항’을 신설해 현행 조례 운영상 나타난 일부 미비점을 개선·보완했다.

황 부의장은 “앞으로도 필요한 예산 지원으로 주민 안전 확보에 기여하겠다.”라고 소감을 전했다.

### 서구의회, ‘턴투워드 부산’ 챌린지 동참

서구의회는 ‘유엔참전용사 국제 추모의 날’을 이틀 앞둔 지난 11월 9일 ‘턴투워드 부산’ 챌린지에 동참했다. ‘부산을 향해’라는 의미의 ‘턴투워드 부산’은 6.25전쟁 당시 대한민국을 지켜낸 유엔군 전사자들의 희생과 공헌을 기리기 위해 참전 22개국을 비롯한 전 세계에서 11월 11일 오전 11시 일제히 부산을 향해 1분간 묵념하는 행사이다.



사진은 ‘턴투워드 부산’ 챌린지에 동참한 서구의회 의원들 모습.





사진은 말레이시아 말라카소방서(사진 왼쪽)와 싱가포르 URA도시계획센터를 방문한 서구의회 의원들 모습.

# “해외 우수사례, 의정 활동에 적극 반영”

## 서구의회, 공무국외출장 실시

서구의회는 지난 10월 5일부터 10일 까지 4박6일 일정으로 말레이시아와 싱가포르에 공무국외출장을 다녀왔다. 이번 공무국외출장은 해외 도시의 도시계획시설 및 자연자원 재활용시설을 방문해 우리 구에 적용 가능한 우수사례들을 살펴보고, 세계문화유산 관광자원화 사례 및 우수 관광자원을 견학해 우리 구 문화관광자원의 활용방안을 연구하고 향후 의정

활동에 적극 반영하기 위한 것이다. 의원들은 10월 5일부터 7일까지는 말레이시아 첸 아이 장애인복지시설에서 시설 운영 현황, 시설 입소자 프로그램 현황 등을 알아보았다. 또 말라카소방서를 방문해 소방 인력 구성 현황, 우리나라 의용소방대와 유사한 지원체계 구축 유무 등을 질의하며 해당 소방서의 수준 높은 경쟁력을 확인하고 도입 가능한 장비 및 기술 등을 살펴보았다. 이어 10월 8일에는 싱가포르의 뉴

워터 친환경 물재생처리시설과 URA 도시계획센터에서 한정된 국토와 부족한 지하자원의 한계성을 극복하고 도시개발을 성공한 요소를 알아보고, 이를 바탕으로 국내 도시정책과 도시계획을 비교해 성공적 도시재생 계획과 사업을 위한 시사점을 찾아 보았다. 의원들은 또 말라카 세계문화유산, 가든스 바이더 베이 등 두 나라의 주요 문화·관광 자원 등을 둘러보며 역사문화를 활용한 관광인프라 개발

사례를 통해 관광객 유치 방안 등 우수 시책 관련 자료를 수집하고 서구의 관광콘텐츠 개발 방안을 고민하는 기회도 가졌다. 의원들은 “두 나라의 주요 시설과 현장을 둘러보면서 선진행정 사례와 고유 문화에 대한 이해와 견문을 넓혀 전문성을 강화하고 역량을 제고하는 내실 있는 시간이었다. 두 나라와 비교를 통해 앞으로 우리 서구의 발전된 미래를 위한 청사진을 그려보는 기회가 됐다.”라고 소감을 밝혔다.



## 서구 구민안전보험

**재난 구민에  
보험금 107건,  
7억5,700여 만 원 지급**

(2020. 1. 1.~2022. 10. 31. 현재)

**총 21종 보장, 최대 1천만 원 혜택  
가입 신청 NO! 보험료 납부도 NO!**

- 가입 대상 | 서구에 주민등록을 둔 모든 구민(등록 외국인 포함)
- 보장 내용 | 자연재해 사망, 일상생활 속 상해사망 및 후유장애 등(총 21종)
- 보장 금액 | 보장항목에 따라 최대 1,000만 원
- 보장 기간 | 2022. 1. 10.~2023. 1. 9.(매년 갱신 예정)  
\* 단, 실버존 교통사고, 자전거사고 보장 기간은 2022. 2. 18.~2023. 1. 9.
- 보험료 | 없음(서구청에서 전액 납부)

## 2022년 서구 구민안전보험 보장 내용(총 21종)

<b>자연재해 사망</b> 자연재해 (일상, 화재, 지진, 홍수 등 포함) 1,000만원	<b>폭발·화재·붕괴</b> 상해 사망 상해 후유장애 최대 1,000만원	<b>대중교통 이용 중 사고</b> 상해 사망 상해 후유장애 최대 1,000만원	<b>강도사고</b> 상해 사망 상해 후유장애 최대 1,000만원
<b>익사 사망</b> 1,000만원	<b>의료사고 법률 비용 지원</b> 최대 1,000만원	<b>청소년 유괴·납치·인질</b> 10만원(1일 당)	<b>스콜존 교통사고 부상 치료비</b> 1,000만원(1~5급)
<b>가스사고</b> 상해 사망 상해 후유장애 최대 1,000만원	<b>물놀이사고 사망</b> 1,000만원	<b>화상수술비</b> 100만원(수술 회당)	<b>감염병 사망</b> 2022년 보험금 500만 원 증액 1,000만원
<b>유독성 물질 사망</b> 2022년 신규 추가 1,000만원	<b>개물림사고 응급치료비</b> 2022년 신규 추가 50만원	<b>실버존사고 치료비</b> 2022년 신규 추가 400만원	<b>자전거 사고</b> 상해 사망 상해 후유장애 2022년 신규 추가 최대 500만원

- 보험금 청구, 이렇게 하세요
- ✓ 청구 시기 | 사고 발생일로부터 3년 이내
- ✓ 청구 방법 | 시민안전공제 통합콜센터 ☎1577-5939로 문의 및 청구
- ✓ 보험 문의 | 서구 구민안전과 ☎240-4644



# 서구, 부산시에 11개 ‘고도지구’ 해제 건의

## 건축물 증축 제한, 재산권 침해 등 주민 불편 해결 위해 적극 노력

서구가 최근 부산시에 건축물 높이의 최고 한도를 제한하는 ‘고도지구’의 해제(완화)를 건의하는 등 해당 지역 주민들의 50년 숙원 해결에 나섰다.

고도지구는 도시 환경 및 경관 보호, 조망 및 미관 확보 등의 목적으로 건축물 높이의 최고 한도를 제한하는 용도지구를 말한다. 서구 관내 고도지구는 1972년 8월 최초 지정된 남부민지구·동대신지구 등 4개소를 비롯해 총 11개소(622,903㎡)에 달한다.

하지만 최초 지정 후 50년이 지난 현재 고도지구는 주요 경관 조망점 보호 등 도시경관의 질적 제

고에 기여한 효과는 있었지만, 주변 개발 여건 변화에도 불구하고 규제가 지속되는 등 전반적으로 재정비의 필요성이 있다는 의견이 전문가 및 해당 주민들로부터 지속적으로 제기되고 있다.

특히 고도지구 내 주민들 사이에서는 고도지구 인접 지역에 재개발·재건축 사업으로 고층 아파트가 건립되면서 해안조망 및 도시미관 확보를 위한 고도지구 지정 목적이 상실돼 고도지구만 규제한다고 해결될 문제가 아니라는 인식이 확산되고 있다.

또한 매년 고도지구 내 주민들은 높이 제한에 따른 증축 불가, 노후

주택 방치, 주거환경 열악 등의 불편과 함께 장기간 사유재산권 침해 등의 애로사항을 호소하고 있는데 고도지구 해제(완화) 권한이 부산시에 있어 구 자체적으로는 해결방안이 없는 실정이다.

통상 고도지구에 대한 변경은 부산시가 5년마다 수립하는 부산도시관리계획 재정비 시 검토되는데, 서구는 올해 부산도시관리계획 재정비에 대비해 선제적으로 지난해 10월부터 관내 고도지구의 타당성 및 실효성에 대한 전문가 검토 용역을 시행하는 등 준비작업을 진행해 왔으며, 올해 9월 완료된 최종 용역 결과를 바탕으로 부산시에 고

도지구 해제 또는 완화를 건의한 것이다.

부산시는 부산도시관리계획 재정비 수립 용역을 진행하면서 서구의 고도지구 해제에 대한 반영 여부를 검토하게 되며, 용역 완료 시점인 2024년 6월 결정될 예정이다.

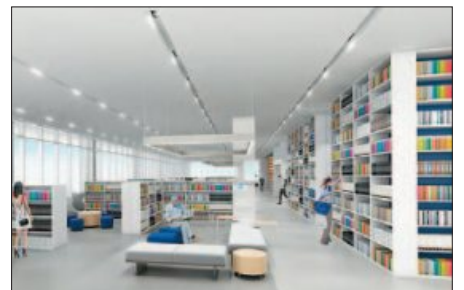
서구 관계자는 “고도지구 내 주민들의 불편이 매우 크다는 점을 잘 알고 있다. 고도지구 해제(완화)의 결정권이 부산시에 있어 결과는 장담할 수 없지만, 우리 구의 건의사항이 반영돼 주민 불편사항이 해소될 수 있도록 적극 노력하겠다.”라고 밝혔다.

(문의 건설과 240-4722)

# 구립 서구도서관 내년 1월 착공한다

〈아미동 행복주택 예정지 인근〉

2024년 10월 준공 예정... 146억 투입해 복합문화센터로 건립



사진은 2024년 10월 아미동 아미4 행복주택 예정지 인근에 들어설 서구 첫 구립 도서관 외부 및 내부 조감도.

미래세대를 위한 교육환경 조성과 주민들의 다양한 문화적 욕구를 충족시키는 생활문화의 거점이 될 구립 서구도서관(가칭, 이하 서구도서관)이 내년 1월 착공한다.

서구는 서구도서관 건립 기본 및 실시설계용역이 완료됨에 따라 내년 1월부터 본격적인 공사에 들어갈 방침이다. 준공 예정일은 2024년 10월이다.

서구도서관은 국·시·구비 145억8천300만 원을 투입해 아미4 행복주택 예정지와 인접한 아미동2가 249-18 일원에 지하 1층, 지상 3층, 연면적 3천881.94㎡ 규모로 건립되는데 공공도서관 기능은 물론이고 지역주민의 네트워크와 생활문화 활성화를 위한 생활밀착형 복합문화센터로 조성된다. 지하 1층은 북카페·동아리실·보존서고·주차장 등이, 1층은 어린이도서관·까치고개 책마루·수유실

등이, 2층은 종합자료실·휴게조망데크, 3층은 자유열람실·세미나실·다목적실·야외독서공간 등이 각각 들어설 예정이다.

서구도서관이 건립되면 부산 16개 구·군 가운데 유일하게 구립 도서관이 없는 서구의 주민들도 마침내 구립 도서관을 갖게 된다.

현재 서구의 공공도서관은 1978년 개관한 시립 구덕도서관이 유일해 2019년 기준으로 서구의 공공도서관 1개소당 서비스 인구는 10만8천229

명이다. 이는 전국 4만5천723명, 부산 7만7천587명에 비해 턱없이 높은 수치다. 게다가 구덕도서관은 위치상 한쪽(서대신4동)에 치우쳐 있어 접근성 면에서도 주민들이 편리하게 이용하기에는 어려움이 많다. 이를 보완하기 위해 각 동에 작은도서관을 운영하고 있으나 주민들의 지적·문화적 욕구를 충족시키기에는 역부족인 실정이다.

서구도서관은 서구의 중간지점인 아미동에 위치해 대신동이나, 남부민

동, 암남동 어느 곳에서든 큰 불편이나 부담없이 이용할 수 있다. 또 인근에 초등학교 5개소·중학교 1개소·대학교 1개소가 있고, 청년·신혼부부 등을 위한 행복주택 예정지와 인접해 활성화가 기대된다.

서구 관계자는 “우리 구민이 원하고 우리 구 실정에 맞는 멋진 도서관을 만들어 구민들의 삶의 질을 한 단계 높이고, 서구가 교육·문화의 중심도시로 거듭날 수 있도록 하겠다.”라고 밝혔다. (문의 교육진흥과 240-3534)





# 구청 전 직원 및 구민 대상 심폐소생술 교육

이태원 참사 계기, 응급상황 선제 대응... 민간 다중이용시설 긴급 점검도

서구가 이태원 참사를 계기로 구청 전 직원과 구민들을 대상으로 심폐소생술(CPR) 교육을 실시하고 민간 다중이용시설에 대한 긴급 안전 점검에 나서는 등 응급상황 발생 시 대응능력 향상을 위해 발 빠르게 움직이고 있다.

서구는 우선 응급상황에 대한 공직자들의 초기 대응능력 향상을 위해 전 직원을 대상으로 심폐소생술 등 응급처치 교육을 실시하고 있다. 11월 24일과 11월 30일에는 서구가족센터, 서구보건소, 부민노인복지관 직원과 지역주민 등 200여 명을 대상으로 심폐소생술 및 자동심장충격기(AED) 사용법에 대한 교육을 진행하고 있다. 이날 교육은 중부소방서 CPR교관과 동아대학교 응급의학과 전공의 등을 강사로 이론과 실습을 병행해 실시했는데 내년 2월에는 구청 전 직원으로



사진은 지난 11월 23일 충무동에서 실시된 주민 대상 심폐소생술 교육 모습.

확대 실시할 계획이다.

주민 대상 교육은 민방위 리더, 단체인원, 주민 등을 대상으로 11월 23일부터 12월 1일까지 각 동별로 이루어지고 있다. 이번 교육은 이태원 참

사 이후 심폐소생술에 대한 주민들의 관심이 높아짐에 따라 당초 예정된 생활 민방위교육 일정을 변경해 마련됐다.

이와 함께 관내 설치된 279대의 자

동심장충격기에 대해서도 기기 정상 작동 점검, 배터리 및 패드 유효기간 경과 여부 등을 점검하고 있다.

민간 다중이용시설 및 시설물에 대한 긴급 안전점검도 신속하게 이루어져 전통시장, 대학병원, 교회 등 민간 다중이용시설 8개소를 대상으로 11월 3일부터 위기상황 매뉴얼 재정비와 훈련실시 여부, 피난계획도 부착 및 안전한 피난경로 확보 여부 등에 대한 현장지도 및 점검을 실시했다.

또 중대시민재해 예방 및 대응을 위해 11월 7일 시설물 소관 부서와 도급·용역·위탁사업 부서 직원 40여 명을 대상으로 중대재해처벌법 등에 대한 전문가 교육을 진행하는 등 구민 안전 강화에 만전을 기하고 있다.

(문의 구민안전과 240-4132

서구보건소 240-4879)

## 내 가족·이웃을 위해 꼭 알아두세요!

### 심폐소생술 방법

<p><b>1 환자의 반응 확인</b></p>	<p><b>2 119 신고</b></p>	<p><b>3 호흡 확인</b></p> <p>※ 호흡이 없거나 비정상적이라면 즉시 심폐소생술 준비</p>	<p><b>4 가슴압박 30회 시행</b></p> <p>※ 각지 긴 두 손으로 환자의 가슴 압박점을 찾아 분당 100~120회 속도로 30회 실시</p>
<p><b>5 기도 개방</b></p> <p>※ 환자의 머리를 젖히고 턱을 들어올려 환자의 기도 개방</p>	<p><b>6 인공호흡 2회 시행</b></p> <p>※ 환자의 코를 막고 구조자의 입을 환자의 입에 밀착 후 가슴이 올라올 정도로 1초 동안 숨을 불어넣기</p>	<p><b>7 가슴압박과 인공호흡 반복</b></p> <p>※ 119구급대원이 도착할 때까지 반복</p>	<p><b>8 회복자세</b></p> <p>※ 환자의 호흡이 회복됐으면 환자를 옆으로 눕혀 기도가 막히는 것을 예방</p>

### 자동심장충격기 사용법

<p><b>1 자동심장 충격기 켜기</b></p>	<p><b>2 두 개의 패드 부착</b></p>
<p><b>3 심장리듬 분석</b></p>	<p><b>4 심장충격 실시</b></p>
<p><b>5 즉시 심폐소생술 다시 시행</b></p>	



# 청년들의 소통, 취미·여가 활동, 역량 강화 지원

**딱! 살기 좋은 도시**  
**서구 100배 활용하기**  
**4 동네청년공간 '무튼304'**

동대신역 3번 출구 인근  
 청년 누구나 자유롭게 이용  
 원데이 클래스·직업인 특강  
 청년 주도의 행사 기획·참여  
 소모임 위한 대관 서비스도



사진은 지난 9월 송도오션파크에서 열린 서구청년축제(사진 왼쪽)와 '무튼304' 내부, 그리고 청년들이 직업인 특강에 참여하고 있는 모습.

요즘 오래 머물며 공부하기 적당한 카페, 그룹 스터디나 모임을 할 공간을 찾아 헤매는 청년들이 많다고 한다. 그래서인지 공부 또는 일을 하거나 휴식을 취할 수 있고, 나아가 다양한 프로그램과 청년 간 네트워크까지 지원하는 공유 공간도 꾸준히 생겨나고 있다.

도시철도 동대신역 3번 출구 인근 건물 3층에 마련된 '무튼304'도 바로 이런 열린 동네청년공간이다. 서구와 서구종합사회복지관(대표 조휴정)이 부산시 주민제안사업으로 확보한 시비 1억 원에 구비 3천만 원을 보태 추진 중인 '서구청년희망챌린지 사업'의 거점 공간으로 지난 3월

문을 열었다.

'무튼(muten)'은 '누군가의 마음을 이끌다'라는 뜻의 독일어이며, '304'는 무튼이 위치한 건물의 도로명 주소로 청년들의 마음을 이끄는 공간이 되겠다는 의미를 담고 있다.

이곳에서는 청년들의 활발한 소통과 취미·여가활동, 자립역량 강화 등을 지원한다. 지금까지 80회에 걸쳐 청년들을 위한 원데이클래스, 직업인 특강, 사회참여 지원 등 다양한 활동이 진행됐다.

우선 청년들이 하고 싶은 것을 할 수 있는 기회를 제공하고자 매월 이들의 욕구를 반영한 청년공방을 운영하고 있다. 반지, 인센스 스틱, 유리

컵 전사지, 가죽 지갑 만들기 등이 진행됐는데 코로나19로 위축돼 있던 청년들이 외부로 나와 다양한 활동에 참여할 수 있는 기회이기도 하다.

또 미래에 대한 불확실성으로 혼란을 겪는 청년들을 위한 현직자(북 큐레이터, 카페창업가, 컬러리스트 등) 멘토링과 이미지 메이킹, 자기소개서 작성법 등 취업을 위한 교육도 진행하고 있는데 취업뿐 아니라 생애 전반에 걸쳐 자신의 진로에 대한 고민을 할 수 있는 시간도 되고 있다.

'무튼304'에서는 또 청년이 주체가 돼 다양한 활동을 기획하고 참여한다. 지역의 문제를 발견하고 해결

방안을 만들어가는 무튼 프로젝트, 공간 서포터즈단과 기획회의를 통해 진행하는 서구청년축제 등이 대표적이다. 지난 9월 24일에는 청년들을 응원하기 위한 제1회 페스티벌 '아! 무튼 즐기기'가 송도오션파크에서 개최됐는데 500여 명의 청년들이 참여해 버스킹, 프리마켓, 게임, 뽑기 등 체험행사를 즐기며 소통의 시간을 가졌다.

'무튼304'에서는 또 소규모 모임을 위해 무료 대관서비스를 제공하고 있으며, 컴퓨터·프린터·와이파이 등 각종 기기와 간단한 다과도 부담 없이 즐길 수 있다.

(문의 복지정책과 240-6685)



## 2022년 제1차 무튼 프로젝트 참여단체 모집

- 모집 대상 : 지역 청년문제 및 해결방안 도출에 관심이 있는 부산시 거주 또는 활동 청년(만 19~34세) 및 단체, 모임
  - 사업 내용 : 관심이 있거나 해결하고 싶은 지역 사회문제 발굴, 1개 이상의 문제 해결 방안 도출
  - 모집 기간 : 2022. 10. 14.(금)~11. 30.(수) 20:00까지
  - 결과 발표 : 2022. 12. 5.(월) ● 시상 : 대상 30만 원, 우수상 20만 원, 장려상 10만 원
- ※ 자세한 사항은 서구종합사회복지관 홈페이지 참고



- 위치 : 서구 구덕로 304, 3층 (동대신역 3번 출구 인근)
- 운영 시간 : 월~토요일 10:00~20:00
- 이용 가능 서비스 : ▶ 컴퓨터·프린터·와이파이·다과 등 무료 이용 ▶ 소모임에 시설 무료 대관
- 문의 : ☎070-7812-0150

### 취약계층을 위한

### '우리동네 보송보송 빨래방' 이용 안내

- 이용 대상 : 세탁·건조가 곤란한 취약계층(노인, 5060 독거 중·장년 등)
- 운영 내용 : 이불 등 대형세탁물, 옷, 수건 등 ※ 솜이불, 카페트, 신발 및 가방, 속옷은 제외
- 신청 방법 : 거주지 동 주민센터 신청(화요일 수거, 목요일 배부)
- 신청·문의 : 각 동 주민센터, (사)부산연탄은행 빨래방(☎246-2464)



### 사랑은 나눌수록 커집니다!



- 모금 기간 : 2022. 12. 1.(목)~2023. 1. 31.(화)
- 기부처 : 서구청 복지정책과, 각 동 주민센터
- 기부자 혜택 : 기부금에 대해 연말정산 시 소득공제
- 기부 상담 : 부산사회복지공동모금회(☎790-1400) 복지정책과(☎240-4334)



# “교과서보다 더 생생하고 재밌어요”

## 서구, 초등교육과정과 연계한 ‘어린이구정체험학교’ 운영해 호평

서구가 관내 초등학생들을 대상으로 구청 주요 시설 및 현장을 견학하고 체험하는 ‘어린이 구정체험학교’를 운영해 좋은 반응을 얻고 있다.

초등교육과정 중 사회과목 ‘지역의 공공기관 알아보기’와 연계해 어린이들에게 자신이 사는 고장에 대한 이해를 높이고 자긍심을 심어 주며, 나아가 지역문제에 관심을 가지는 성숙한 시민의식을 길러주기 위한 것이다.

지난 10월에는 동신초등학교 4학년 1~3반 학생 81명을 대상으로 사흘간 각 반별로 구덕문화공원 내 새로 조성된 어린이 복합문화공간 ‘숲속놀이터’와 목석원예관, 교육역사관, 구청 CCTV관제센터와 민원실, 구의회 등에서 진행됐다.



사진은 동신초등학교 학생들이 구덕문화공원 내 ‘숲속놀이터’ 미디어아트관(사진 왼쪽)과 구청 CCTV관제센터에서 구정체험 활동을 하고 있는 모습.



학생들은 첨단 과학기술을 접목한 실감형 콘텐츠 체험공간인 ‘숲속놀이터’ 내 ‘상상놀이터’에서 깊은 바다 속이나 광활한 우주가 바로 눈앞에서 펼쳐지는 듯한 신비하고 환상적인 미디어아트 체험을 하며 환호성을 질렀다. CCTV관제센터에서는 범죄 예방 등을 위해 1천여 개의 CCTV를 통해 안전하게 관리되고 있는 서구의 모습을 실시간으로 보면서 놀라움을 감추지 못했다. 구의회에서는 관계자로부터 지방의회의 역할과 중요성에 대한 설명 듣고 직접 의원석에 앉아보거

나 의사봉을 두드려보면서 즐거워했다.

또 어린이용 구정 홍보영상을 시청하고, 1일 명예직원 임용장을 받기도 했다.

구정체험학교에 참여한 한 어린이는 “공공기관 견학이라고 해서 공부하는 기분으로 왔는데, 책에서 배우는 것보다 훨씬 더 신나고 생생하게 배울 수 있었다. 지금까지 참여했던 체험학습 중에 가장 재밌었다.”라며 만족감을 나타냈다.

인솔 교사들도 “교실에서 교과서를 통해 배우던 내용들을 현장에서 직접 보고 느끼게 해주니 더 잘 이해하는 것 같다. 아이들에게 값진 경험이 된 것 같다.”라며 감사의 뜻을 전했다.

(문의 총무과 240-4104)

## 올해 ‘열린어린이집’ 11개소 선정

“자녀, 안심하고 맡기세요”

서구는 관내 어린이집 11개소를 올해의 ‘열린어린이집’으로 선정했다. ‘열린어린이집’은 부모가 안심하고 자녀를 맡길 수 있는 보육환경 조성을 위해 매년 서류심사 및 현장 확인, 심의위원회 심의를 통해 선정된다.

‘열린어린이집’에는 공공형 어린이집 신규 선정 시 배점 부여, 국·공립어린이집 재위탁 심사 시 가점 부여, 보조교사 지원요건 해당 시 우선 지원, 보육사업 유공자 포상 등의 인센티브가 주어진다. 또 서구 자체적으로 구청장상과 함께 시상금도 수여된다.

(문의 가족행복과 240-4364)

■ 2022년 선정 ‘열린어린이집’ (11개소)

어린이집명	유형	위치	비고	어린이집명	유형	위치	비고
부민교회	법인 외	부민동	유지 (2회 이상)	휴플러스	국·공립	서대신4동	재선정 (2회 이상)
푸르지오	국·공립	서대신1동	유지 (1회 이상)	더샵	국·공립	서대신4동	재선정
가람	민간	서대신1동	재선정 (2회 이상)	신광	민간	동대신2동	재선정
수피아	가정	서대신3동	재선정 (2회 이상)	아이사랑	가정	남부민2동	재선정
				창창	가정	부민동	재선정
				비스타	국·공립	동대신1동	신규 선정
				캐슬	국·공립	서대신3동	신규 선정



사진은 2019년 서구 여성·소년소녀합창단 정기연주회 모습.

## 서구 여성·소년소녀합창단 정기연주회

### 12월 7일 동아대 부민캠퍼스 다우홀 개최

서구여성합창단과 서구소년소녀합창단의 합동 정기연주회가 오는 12월 7일 오후 7시부터 동아대학교 부민캠퍼스 다우홀에서 코로나19 이후 3년 만에 개최된다.

당초 11월 2일 개최 예정이었으나 이태원 참사로 인해 이날로 연기해 열리는 것이다.

첫 무대 주인공은 소년소녀합창단으로 크리스티 캐리 밀러 작곡 ‘I Can Feel the Rhythm’과 데이비드 J. 엘리엇 편곡 ‘Kentucky Jazz Jam’으로 문을 연다. 또 ‘산도깨비’, ‘날라리 아리랑’도 들려준다.

여성합창단도 귀에 익은 편안한

곡들을 노래한다. 이현철 작곡 ‘내안의 그대가 그리운 날’, 조혜영 작곡 ‘못 잊어’, 이현철 작곡 ‘기쁨의 노래’를 부를 예정이다. 다른 작곡가가 편곡한 ‘그리움만 쌓이네’, ‘무인도’, ‘엄지척’은 원곡과는 또 다른 매력을 선사한다.

또 게스트 공연으로 후브라스콰이어가 ‘Bugler’s Holiday(나팔수의 휴일)’, ‘사랑은’, ‘미스터트롯 메들리’를 웅장한 금관 5중주로 들려주고, 안무가 이현주 씨는 우리의 멋을 제대로 살린 한국무용을 선보일 예정이다.

(문의 문화관광과 240-4061)

## 11월 서구문화원 -문화가 있는 날 힐링인문음악회

- 공연 일시 : 2022. 11. 30.(수) 18 : 00~19 : 30
- 공연 장소 : 카페 EL16.52(암남공원로 177)
- 공연 내용 : 가을밤을 수놓는 프랑스 재즈 공연
- 참석 대상 : 선착순 70명. 사전접수(관람료 무료)
- 문의 : 문화관광과(☎240-4065) ※ 사전접수자에 한해 음료·빵 제공





서구 적십자봉사회, 다문화가족과 나들이



대한적십자봉사회 서구지구협의회(회장 박선화)는 10월 27일 서구 관내 다문화가족 30여 명과 함께 천년 고도 경주 일원의 역사 유적지를 둘러보며 즐겁고 행복한 시간을 가졌다.

동대신동 금강선원, 백미 100포 기탁



동대신동 소재 대한불교 조계종 금강선원(주지 법산당 청원스님)은 11월 3일 백미 10kg 100포를 서구청에 기탁했으며, 백미는 주민센터를 통해 취약계층 100세대에 전달됐다.

유니세프아동의회 3기 아동의원, 서구 방문



유니세프아동의회 3기 아동의원들이 11월 5일 서구를 방문해 서구 아동·청소년의회 및 담당 공무원들과 함께 아동의 마음건강 지지 캠페인 활동을 펼쳤다.

동대신2동 서여고 학부모회, 밑반찬 지원



동대신2동 부산서여자고등학교 나르샤 학부모회는 10월 13일 안부 확인 및 고독사 예방을 위해 홀몸어르신 20세대에 정성을 담은 밑반찬 6종을 배달해 훈훈한 이웃사랑을 전했다.

서대신3동, 동민 단합대회 및 선진지 견학



서대신3동 주민자치위원회(회장 류채형)는 10월 29일 관내 단체인, 동 직원 등이 참여한 가운데 경북 안동 일원에서 동민 단합대회 및 선진지 견학을 실시했다.

서구, 지방자치 경영혁신 엑스포 참가



서구는 11월 10일부터 3일간 백스코에서 개최된 '2022 대안민국 지방자치 경영혁신 엑스포'에서 '관광혁신도시 서구'를 주제로 홍보부스를 운영해 특화된 관광 정책들을 적극 알렸다.

녹색환경협회 서구본부, 단감 20박스 지원



한국녹색환경협회 부산서구본부(본부장 배은주)는 관내 무료급식시설 및 복지기관에 전달해달라며 11월 3일 먹거리센터 수익금으로 마련한 단감 10kg 20박스를 서구청에 기탁했다.

서·중구 민·관·경 합동 청소년 선도 캠페인



서·중구, 서·중부경찰서, 서구청소년상담복지센터 등 8개 기관은 대학수학능력시험일인 11월 17일 저녁 남포동 일원에서 청소년 격려 및 이탈행위 방지를 위한 캠페인을 실시했다.

동대신3동, 제4회 열린음악회 개최



동대신3동 통장협의회(회장 서명범)·주민자치위원회(위원장 이영학)는 10월 29일 동신초등학교에서 주민 500여 명이 참석한 가운데 '제4회 열린음악회-10월의 어느 멋진 날'을 개최했다.

서대신4동, 홀몸어르신 간편식 세트 지원



서대신4동 지역사회보장협의체(위원장 홍국열)는 10월 21일 경로의 달을 맞아 홀몸어르신 50가구를 방문해 안부를 확인하고 간편식 세트를 전달하는 등 이웃사랑을 실천했다.

부산전통문화체험관, 어르신 국악 공연



부산전통문화체험관은 경로의 달을 맞아 10월 19일 다목적행사장에서 관내 어르신 70명을 초청해 국악 공연 '판소리 한마당 ~ 얼수!'를 마련해 호평을 받았다.

장애인복지연합회 서구지부, 생필품 지원



부산광역시장애인복지연합회 서구지부(회장 김성봉)는 11월 4일 '제3회 아름다운 동행 장애인 물품 지원 행사'를 갖고 경기침체로 어려움을 겪는 장애인 70명에게 생필품을 전달했다.

동대신1동 새마을부녀회, 이불나눔 행사



동대신1동 새마을부녀회(회장 이해련)는 11월 10일 동절기 난방이 취약한 저소득가정 20가구에 이불을 지원하는 '사랑의 이불나눔' 전달식을 개최해 따뜻한 이웃사랑을 실천했다.

서대신1동, 난방취약계층 난방물품 지원



서대신1동 지역사회보장협의체(위원장 장종구)는 11월 10일 동절기 특화사업으로 관내 복지사각지대의 난방취약계층 35세대에 겨울이불 20채과 전기매트 15개를 지원했다.

부민동 바르게살기, 경로당 효꾸러미 전달



바르게살기운동 부민동위원회(위원장 전성희)는 10월 30일 경로의 달을 맞아 관내 경로당 어르신들의 안부를 살피고 참살·김·굴 등을 담은 '효 꾸러미'를 전달했다.





# 늘 마음뿐이던 자원봉사, 서구자원봉사센터에서 시작!

자원봉사란 자발적으로 자신의 시간이나 노력, 재능, 경험 등을 도움이 필요한 이웃과 지역사회에 아무런 대가 없이 제공하는 행위를 말한다. 우리 사회를 더욱더 따뜻하고 아름답게 만드는 보이지 않는 힘이다.

서구자원봉사센터(센터장 박주영)는 사람들이 자원봉사활동에 참여할 수 있도록 연계하는 일종의 플랫폼이다. 자원봉사자의 모집부터 교육, 상담, 봉사활동의 연계 및 지원, 프로그램 운영, 자원봉사활동 시간관리 등을 모두 도맡아 한다.

10월 말 현재 서구자원봉사센터에 등록된 자원봉사자수는 3만3천497명, 자원봉사단체수는 119개 팀 6천608명이다. 하지만 실제 활동 중인 사람은 10~15%에 그치고 있다고 한다.

이에따라 서구자원봉사센터는 2014년부터 각 동에 지역캠프를 설치·운영하고 있다. 누구나 집 가까이에서 쉽게 자원봉사 정보를 얻고 참여할 수 있도록 접근성을 강화함으로써 자원봉사활동을 활성화하고 자원봉사문화를 확산시키기 위한 것이



사진은 농촌일손돕기에 나선 서구자원봉사센터 봉사자들.

다. 지역캠프가 설치된 동은 동대신2동, 서대신1·3·4동, 남부민2동, 암남동 등 6개 동이며 이태석 신부 참사랑캠프(특성화캠프)도 운영 중이다.

박주영 센터장은 “자원봉사는 내가 가지고 있는 시간이나 노력, 경험, 경륜 등을 나누는 것으로 남녀노소 누구나 할 수 있다. 나눔의 기쁨과 보람을 느끼고 자존감을 높일 수 있는 자원봉사활동에 구민 여러분의 적극 참여를 당부드린다.”라고 강조했다. (문의 서구자원봉사센터 242-1365)



사진은 서구여성자원봉사회 회원들 모습.

## 수십 년간 취약계층 밑반찬 지원 서구여성자원봉사회

서구여성자원봉사회(회장 이정숙)가 우리 사회의 가장 약자인 홀몸어르신·장애인 등 취약계층을 위해 30여 년째 밑반찬 지원 등 다양한 봉사 활동을 펼쳐 주위를 훈훈하게 하고 있다.

1988년 결성된 서구여성자원봉사회는 그동안 취약계층의 건강 밥상을 지원하기 위해 매월 10세대에 회원들이 정성들여 만든 다양한 밑반찬 전달하며 온정을 나누고 있다. 또 명절에는 100여 세대에 떡국떡을 지원하고, 겨울에는 200여 세대에 직접 담근 김장김치를 전하며 안부를 확인하고 말벗이 돼 주고 있다. 봉사활동에 필요한 경비는 연초에 떡국떡을 판매해 얻은 수익금과 서구여성자원봉사후원회(회장 나규미지)로부터 지원받는 밑반찬기금 150만 원으로 충당하고 있다.

이정숙 회장은 “우리를 기다릴 이웃들을 생각하면 봉사활동을 멈출 수가 없다. 어려운 이웃들에게 작은 힘이나마 보태고 싶다.”라고 말했다. (문의 가족행복과 240-4352)

### ■ 서구자원봉사센터 및 지역캠프 특화 활동

명칭	주요 활동
서구자원봉사센터	· 자원봉사자 모집·교육, 봉사활동 연계 및 지원, 프로그램 운영 등 · 나눔냉장고, 공유부엌 운영 · 방역 활동, 이.미용 봉사, 연탄 배달, 재난복구 지원 등
동대신2동 탁발골캠프	· 청소년 지킴이 활동(빈집 순찰 등), 한지 체험활동
서대신1동 고분도리캠프	· 길거리 나눔냉장고 운영(기부 식재료 취약계층 나눔활동)
서대신3동 한새마을캠프	· 도서관 책갈피 나눔활동(적은도서관 활용)
서대신4동 구덕골캠프	· 우리 동네 역사 알기(구덕운동장 등 역사 시설, 장소 탐방)
남부민2동 캠프	· 곳곳이 강습(만든 작품 홀몸어르신 정서 지원)
암남동 천송이캠프	· 남성 요리교실 운영(홀몸어르신 생일상 차려주기 등)
이태석신부 참사랑캠프 (특성화캠프)	· 메모리즈 부산 불려투어 운영 (이태석신부기념관·생가 방문 및 참사랑정신 알리기, 체험활동)

### 자원봉사 참여 방법 안내

- 1 '1365자원봉사포털(www.1365.go.kr)'에서 회원 가입하기
- 2 자원봉사활동 찾아보기(통합봉사 조회→지역·분야별 검색→신청하기)
- 3 신청한 봉사활동 하기
- 4 봉사활동 실적 확인 및 확인서 발급(나의 봉사활동 관리→기간 설정 후 검색→확인서 출력)

### 아미동 1%사랑나눔회, '효' 선물 전달



아미동 1%사랑나눔회(회장 이일삼)는 경로의 달을 맞아 10월 25일 관내 75세 이상 어르신들의 가정을 방문해 찹쌀, 찹쌀떡, 각티슈를 담은 효 선물을 전달하고 건강을 기원했다.

### 초장동, 희망나래단 리더 응급처치교육



초장동은 경로의 달을 맞아 10월 24일 복지동장 등 희망나래단 리더 및 주민 40명을 대상으로 응급처치교육을 실시하고 응급키트 등을 배부해 안전한 동네 만들기를 실천했다.

### 총무동, '나눔시장터' 열어 나눔문화 확산



총무동 주민자치회(위원장 김남철)는 11월 3일 주민·단체에서 기부한 의류, 생활용품 등 다양한 중고물품으로 나눔시장터를 열어 이웃사랑 실천과 나눔문화 확산에 솔선수범했다.

### 남부민1동, 취약계층 겨울용품 전달



남부민1동 지역사회보장협의체(위원장 하영숙)는 11월 16일 취약계층 150세대에 사전조사를 통해 마련한 이불·전기요·히터 등 5종의 맞춤형 겨울용품을 지원했다.

### 남부민2동 새마을지도자협, 빈집 문 정비



남부민2동 새마을지도자협의회(회장 정성태)는 폐·공가 내부의 쓰레기 투척 방지 및 지역주민 안전 확보를 위해 태풍 '힌남노'로 인해 손상된 폐·공가의 폐문을 정비했다.

### 암남동, '이웃 찾아 골목 구석구석' 개최



암남동 지역사회보장협의체(위원장 문태건)는 11월 4일 민·관이 복지사각지대를 발굴·지원하는 찾아가는 맞춤형 복지서비스 구현을 위해 '이웃 찾아 골목 구석구석' 행사를 진행했다.





제179회 서구미래아카데미

방송인 이승윤의 '자연인에게 배운 진짜 행복'

- 운영 일시 : 12. 8.(목) 16 : 00~17 : 30
- 운영 장소 : 서구청 신관 다목적홀(4층)
- 강사 : 이승윤(방송인)

▷ 약력 : 명지대학교 경영학과 졸업  
KBS 공채 21기 개그맨  
前 남서울 예술종합학교 개그학과 교수  
▷ 경력 : '나는 자연인이다', '이승윤의 유쾌한 쇼' 등 출연



이승윤

- 신청 대상 : 누구나(서구민 우선)
- 신청 기간 : 2022. 11. 29.(화)부터 사전접수
- 신청 방법 : ▷ 홈페이지 : 평생학습관(bsseogu.go.kr/edu)  
▷ 전화 : 교육진흥과(☎240-4042~5)

2023년 장애인일자리 참여자 모집 안내

- 신청 자격 : 만 18세 이상의 장애인복지법에 등록된 미취업 장애인  
※ 제외 대상 : 사업자등록증이 있는 자, 장기요양등급 판정을 받은 자 등
- 사업 기간 : 2023. 1. 1.~12. 31.
- 모집 기간 : 2022. 11. 21.~11. 30.
- 구비 서류 : 신분증 또는 장애인복지카드
- 접수처 : 주소지 동 주민센터
- 문의 : 생활지원과(☎240-4821), 동 주민센터



사회적 약자 반려동물 진료비 지원

- 지원 대상 : 서구에 주소를 두고 동물등록을 완료한 반려동물을 양육하고 있는 중증장애인, 생계 및 의료수급자, 차상위층
- 지원 항목 : 질병 예방을 위한 검진, 백신접종 등의 통상 진료행위와 수술 등 질병 치료비용(진료비의 75%, 1인 최대 15만 원)
- 신청 절차 : 신청서류(신청서, 지원대상자 증명서류, 동물등록증 사본, 진료비 영수증, 통장사본 등)를 구비해 경제복지과 방문 접수
- 문의 : 경제복지과(☎240-4505)

부산전통문화체험관 토요일가족체험 프로그램

동지 특강 - 동지야~ 어서와!

- 운영 일시 : 2022. 12. 3. / 12. 10. / 12. 17.(3회)  
10 : 00~13 : 00

- 운영 내용  
▷ 액운을 물리치는 동지떡(팥시루떡) 만들기(재료비 가족당 10,000원)  
▷ 전통체 캘리그래피 2023 행운달력 만들기(재료비 가족당 5,000원)  
▷ 한국의 오싹한 동지놀이
- 신청 대상 : 누구나 ※ 선착순 마감
- 신청 기간 : 2022. 11. 11.(금)~12. 15.(목)
- 신청 방법 : 인터넷(www.bsjeontong.org), 전화(☎240-4161~4)
- 참가비 : 무료 ※ 재료비 본인부담  
※ 행사 일정은 체험관 운영 상황 등에 따라 변경될 수 있습니다.



환경친화적 자동차

충전구역 및 전용주차구역 충전방해 행위

과태료 부과 안내



- 1 일반차량이 주차한 경우/충전구역 내 또는 주변, 진입로에 물건을 쌓거나 주차해 충전을 방해하는 행위 **과태료 10만원**
- 2 전기자동차 및 플러그인 하이브리드자동차를 급속충전시설의 충전구역에 1시간을 초과해 계속 주차하는 행위
- 3 전기자동차 및 플러그인 하이브리드자동차를 완속충전시설의 충전구역에 14시간을 초과해 계속 주차하는 행위  
※ 단독주택, 연립주택, 다세대주택, 500세대 미만 아파트 제외
- 4 충전시설을 환경친화적 자동차 충전 외의 용도로 사용하는 행위
- 5 충전구역을 표시한 구획선이나 문자 등을 지우거나 훼손하는 행위 **과태료 20만원**

※ 충전구역 이용 가능 차량 : 전기자동차, 플러그인 하이브리드 자동차  
전용주차구역 이용 가능 차량 : 전기자동차, 모든 하이브리드 자동차, 수소(전기)자동차

환경위생과(☎240-4385)

공공도서관이 추천하는 11월의 책

일반

이웃집 식물상담소 (신혜우/다산북스)

‘식집사’, ‘식테크’ 등 식물 관련 신조어가 낯설지 않을 만큼 최근 반려식물에 대한 관심이 높아지고 있다. 식물학자이자 식물 세밀화가인 저자는 이 책에서 식물에 대한 과학적 지식뿐 아니라 ‘식물상담소’를 운영하며 이웃들과 나누는 다양한 사연과 고민을 함께 이야기한다. 자연은 물론 삶을 들여다볼 수 있는 따뜻한 책이다.



청소년

얼토당토 않고 불가해한 슬픔에 관한 1831일의 보고서 (조우리/문학동네)

5년 전 여름 휴가지에서 동생 해진이 사라졌다. 단란했던 가족의 일상은 절망을 견디는 시간으로 변한다. ‘삶이 무너지는 순간, 그것을 온몸으로 떠받치며 견디고 다시 한번 나아가는 이야기’를 그린 이 소설은 깊은 슬픔을 가진 사람들이 서로의 상처를 조금씩 치유하며 일상을 다시 찾아가는 이야기를 그리고 있다.



어린이

비행기에서 쓴 비밀 쪽지 (임정진/그린애플)

이 책은 잘 알려지지 않은 해외 입양인들의 이야기이다. 오랜만에 발견한 쪽지로 프랑스로 입양돼 비행기를 타고 올 때의 기억을 떠올린 마티아스, 어릴 적 어머니가 끊어준 귀로 만들었다고 착각한 수제비를 맛있게 먹은 막심 등 6편의 이야기를 통해 낯선 나라에서 겪은 아픔과 행복해지기 위해 노력하는 모습을 보여준다.





# 서구, 전국주민자치박람회 18년 연속 수상

## 아미동, 지역활성화 분야 행안부장관상... 5년 연속 수상 자체 기록도

서구가 제21회 전국주민자치박람회회에서 아미동 주민자치회의 우수상(행정안전부장관상) 수상으로 18년 연속 수상이라는 진기록 행진을 올해도 이어나갔다.

행정안전부·부산광역시·(사)열린사회시민연합 공동 주최로 지난 11월 10일부터 3일간 부산 벡스코에서 개최된 이번 박람회에서는 전국 320개 주민자치(위원)회 가운데 1차 서류심사와 2차 인터뷰 심사를 통과한 60개 주민자치(위원)회가 우수사례 발표를 통해 각 분야별 최종 수상자로 선정됐다.

아미동 주민자치위원회(위원장 윤지선)는 지역활성화 분야에서 수상했으며, 이로써 5년 연속 수상이라는 자체 기록도 경신했다.

6.25전쟁 피란민들이 일제 강점



사진은 전국주민자치박람회회에서 행안부장관상을 수상한 아미동 주민자치위원회 관계자들.

기 일본인 공동묘지였던 곳에 새 삶의 터전을 일구면서 형성된 아미동은 노후 주택이 밀집한 고지대 마을로 노인과 저소득층의 비율이 매우 높다.

아미동은 이같은 열악한 여건 속

에서도 마을공동체 '아미맘스' 등의 자발적 참여로 마을영화 '백세발레단'을 제작해 부산국제영화제에서 상영하고, 주민 주도의 마을축제 '아미동에서 놀자'를 개최해 주민 역량과 지역 발전 기반을 강화했다

는 점에서 높은 점수를 얻었다.

또 비석문화마을의 정체성을 담은 마을 캐릭터 '비석아'와 이를 활용한 마을상품 '비석빵'을 개발하고, 마을해설사 양성 및 마을투어 프로그램 운영을 통해 지역 알리기와 관광활성화에 기여한 점도 돋보인다는 평가를 받았다.

뿐만 아니라 주민육구조사를 통해 저소득층 주민의 주거환경을 개선하는 까치둥지 만들기를 실시했으며, 사회적 고립도가 높은 5060 1인 가구를 대상으로 안부를 확인하고 각종 생필품을 지원하는 까치일촌맺기, 까치돌봄꾸러미 등을 추진해 이웃 간 따뜻한 정을 나누고 마을 공동체 구성원 간 소통과 유대를 강화한 점도 주민자치 우수사례로 인정 받았다. (문의 총무과 240-4111)

## 방재용 모래주머니 직접 제작, 구민 안전 앞장

### 서구지역자율방재단

서구지역자율방재단(단장 박영근)이 구민 안전을 위해 지난 11월 4일 자발적으로 방재용 모래주머니 600여 개를 직접 제작했다.

모래주머니 제작은 지난 9월 슈퍼 태풍 '힌남노'의 내습으로 모래주머니 수요가 폭증하면서 일시 부족 현상이 발생하자 자율방재단이 앞으로의 재난상황에 대비해 모래주머니를 직접 만들겠다는 아이디어를 내면서 이루어졌다. 모래주머니 제작 비용도 자체 보조금으로 충당했다.

이날 만든 모래주머니는 총 625개(개당 8kg)로 민방위교육장에 비축해 놓고 옮겨올 한파·폭설 등 재난상황 발생 시 요긴하게 쓰이게 된다. 자율방



사진은 서구지역자율방재단이 모래주머니를 만들고 있는 모습.

재단은 모래주머니 제작을 자체 정기 사업으로 편성해 앞으로도 계속해 나갈 예정이다.

(문의 구민안전과 240-4644)



이홍중 서대신3동 지역사회보장협의체 위원

### 우리 동네 봉사 팔방미인

이홍중 서대신3동 지역사회보장협의체 위원(사진)은 봉사 활동에 관한 한 팔방미인이다. 현재 지역사회보장협의체 위원뿐만 아니라 6통 복지통장, 자율방재단 단장을 맡아 누구보다도 바쁘게 보내고 있다.



이 위원은 지역사회보장협의체 위원과 복지통장으로서 복지사각지대에 있는 어려운 이웃을 발굴해 주민센터를 통해 필요한 지원을 받을 수 있도록 하고 있다.

또 자율방재단장으로서 태풍 '힌남노' 내습 시 철저한 사전 방재활동으로 피해를 최소화했으며, 태풍이 지난 간 뒤에는 송도해수욕장으로 달려가 피해 복구활동에 구슬땀을 흘렸다. 특히 동 후원단체인 사랑의이웃사촌후원회의 지원을 받아 매년 저소득가정 3~4가구에 대해 도배, 장판, 싱크대 교체, 지붕수리 등 집수리 봉사활동으로 펼쳐며 이웃사랑 실천에 앞장서고 있다.

이 위원은 "도움이 필요한 이웃들에게 도움을 주는 일이 즐겁고 큰 보람을 느낀다. 앞으로도 최선을 다해 이 일을 계속해 나가겠다."라고 말했다.

(문의 서대신3동 240-6487) <이소영 명예기자>

### 2022년 주민등록 사실조사 안내

- 조사 기간  
2022. 10. 6.(목)~12. 30.(금) [86일간]
- 중점 조사대상 : 취약계층, 사망의심자, 장기결석 및 학령기 미취학아동, 동별 자체 사실조사 대상
- ※ 해당 기간 주민등록 말소자, 거주불명 등록자 등이 자진 신고하는 경우 재등록에 따른 과태료의 1/2이상 감. 코로나19 확산 이후 2년만에 세대대 대상 실시
- 문의 : 총무과(☎240-4111), 동 주민센터

### 자동차세 연세액 개정사항 안내

- 자동차세를 1월에 미리 납부하시면 납부기한(1월 31일) 다음 날부터 12월 31일까지 해당하는 일수의 세액에 7%(지방세법 개정으로 기존 10%→7% 변경)를 공제 받습니다.
- ※ 미리 납부하지 않는 경우에도 불이익은 없으며, 정기분 부과월(6월, 12월)에 당초세액으로 부과됩니다.
- 연납 공제율 단계적으로 축소  
2023년 7%→2024년 5%→2025년 이후 3%
- 문의 : 세무과(☎240-4215)



## 2022년 문화누리카드 12월 말까지 사용하세요!

- ☑ 신청 대상 6세 이상(2016. 12. 31.이전 출생자)의 기초생활수급자 및 차상위계층
- ☑ 지원 금액 1인당 연간 11만 원
- ☑ 사용 기간 2022. 12. 31.까지 ※ 신규 수급자는 2022. 12. 14.까지 신청 가능
- ☑ 사 용 처 문화누리카드 온·오프라인 가맹점
- ☑ 문 의 문화누리카드고객센터(☎1544-3412) 각 동 주민센터



가맹점 명단  
바로가기



### 서구 관내 문화누리카드 가맹점

분류	가맹점	위치	전화번호	분류	가맹점	위치	전화번호
도서	국민음악사	동대신1동	255-9735	숙박	베스트웨스턴플러스 부산송도호텔	암남동	977-8888
	경남서점	동대신3동	243-6060		이엘호텔	암남동	711-9427
	상학당서점	서대신3동	255-2036		관광명소 (주)송도해상케이블카	암남동	247-9900
	동아대학교햇불서림	부민동	220-1991	렌터카 (주)가렌트카	서대신3동	253-9919	
	에덴서점	토성동	245-0486	다한태권도	서대신1동	714-3609	
음악	구덕레코즈	서대신3동	010-6449-0491	체육시설	부산광역시국민체육센터	서대신4동	243-5959
	윙크아이스튜디오	서대신1동	248-7798		국가대표 태권도장	토성동	246-8200
사진관	청진스튜디오	서대신3동	242-0855		쌍용체육관	남부민2동	247-0358
	진사진관(사진 & 공방)	서대신3동	242-0855		아구114	동대신3동	255-3335
	S사진작업실	토성동	242-7024	천우JK스포츠	동대신3동	245-0969	
	백마사진실	충무동	243-1796	동림종합스포츠	충무동	257-9834	
	본아프리에(키즈 드로잉 체험)	서대신3동	010-9447-4663	삼천리자전거 서구점	남부민1동	242-7490	
문화체험	기차집예술체험장	아미동	246-8899	공예	홍익화방	동대신3동	248-9582
	뿌아공 부산아트공방	충무동	916-1641		대신화방	서대신3동	244-3625
	직업체험	알로이시오기지1968	암남동	250-5336			



생활 법률 Q&A

### 음악소리도 층간소음 문제에 해당되나요?

**Q** 아파트에 거주하는 甲은 같은 아파트, 같은 동, 옆 호실에 거주하는 乙의 집에서 발생하는 음악소리 때문에 잠을 깨는 날이 많습니다. 甲은 乙에게 찾아가 이에 대해 항의했으나 乙은 법대로 하라고 합니다. 음악소리도 층간소음에 해당 되나요? 그리고 이런 층간소음 문제를 해결할 방법은 없나요?

**A** 층간소음의 범위에는 직접 충격 소음(뛰거나 걷는 동작 등으로 발생하는 소음), 공기전달 소음(텔레비전, 음향기기 등의 사용으로 발생하는 소음)이 포함됩니다. 다만, 욕실·화장실·다용도실 등에서 급수·배수로 인해 발생하는 소음은 층간소음의 범위에서 제외됩니다(「공동주택 층간소음의 범위와 기준에 관한 규칙」 제2조 단서 참조). 따라서 乙이 텔레비전이나 음향기기 등의 사용으로 타인에게 발생시키는 소음은 층간소음에 해당됨을 알 수 있습니다.

이와 같은 층간소음으로 피해를 입은 甲 등은 아파트 관리 주체인 관리소 및 입주자 대표회의에게 알려 층간소음이 발생하는 세대의 소음 발생을 중단하거나 소음차단 조치를 권고하도록 요청할 수 있으며, 요청에도 불구하고 층간소음이 계속될 경우 공동주택 관리 분쟁조정위원회나 환경분쟁조정위원회에 조정을 신청해서 해결할 수 있습니다(「공동주택관리법」 제20조 제2항~제4항 참조).

박재현(법무법인 율한 변호사)

## 내년 '생활임금' 시간당 1만1천13원... 5.1% 인상

### 구청 기간제근로자 대상

서구는 구청 소속 직접 고용근로자(이하 기간제 근로자)에 대한 2023년 생활임금액을 시간당 1만1천13원으로 결정했다.

이는 정부가 정한 2023년 최저임금 9천620원보다 1천393원(14.5%) 많으며, 올해 생활임금 1

만479원에 비해 534원(5.1%) 높은 수준이다. 생활임금 적용 대상은 100% 구비로 임금이 지급되는 구청 소속 기간제 근로자이며, 공공근로사업이나 지역공동체사업 등과 같이 국·시·비 지원에 따라 일시 고용된 근로자나 생활임금 이상의 임금을 받는 근로자는 제외된다.

(문의 복지정책과 240-6684)

## 2년제 만학도 성인학생 모집

중학교·고등학교 [주간·야간]

<유료광고>

배우는 즐거움에 초대합니다!



**전액 무료**  
알기 쉬운 수업

잃어버린  
학창시절을 찾자!



- 만 16세 이상 남녀 누구나
- 정규 졸업장 취득까지 단 2년
- 대학 진학 가능

- 지하철 장림역 5분 거리 (마을버스 환승 가능)
- 지하철 연계 셔틀버스 무료 운행

학력인정 부경보건고등학교 병설

**부경성인중·고등학교(2년제)**

(051) 266-4352~3

부산시 사하구 두송로40

## 2022년도 서구 공중위생서비스 최우수업소 (39개소)

업종	동명	업소명	전화번호	업종	동명	업소명	전화번호		
숙박업	남부민1동	부산장	242-1371	숙박업	암남동	맥스호텔	253-1105		
		총무여관				SKY호텔	241-0293		
		제일장	255-6222			큐파이브호텔	248-8873		
	충무동	브라운도트호텔 (남포자갈치점)	246-0902			모아호텔	243-9360		
		9월호텔	241-1138			호텔퀵츠	231-0055		
		버튼호텔	257-8254			아리아	241-2501		
		바다호텔	243-6566			호텔퀵	242-3354		
		금강호텔	916-7700			휴호텔	247-0045		
		씨네호텔	246-1085			여행공장	253-7789		
	암남동	간느호텔	246-1765			마리나장	256-8899		
		베스트웨스턴플러스 부산송도호텔	977-8888			송도호텔	231-2392		
		페어필드 바이 메리어트 부산	260-0000			수모텔	244-1726		
		호텔아비송	253-1684			호텔더메이	256-1222		
		브이모텔	257-2841			목욕업	서대신3동	구덕사우나	246-3003
		99.9호텔	257-9800				부민동	한올레포츠	245-2700
브라운도트호텔 (송도해수욕장점)		714-0909	아미동	금천사우나	242-8413				
테마호텔		231-2336	세탁업	남부민2동	송도해수피아	718-2000			
호텔코자자		231-6486		부민동	부광세탁소	243-3308			
		아미동		O.K세탁방	241-5590				
			초장동	미진세탁소	256-6466				
				성일사	256-9884				

환경위생과(☎240-4401)



### 심뇌혈관질환 예방관리를 위한 9대 생활수칙

 담배는 반드시 끊기	 술은 하루에 한두 잔 이하로 줄이기	 음식은 싱겁게 골고루 먹고, 채소와 생선을 충분히 섭취하기
 스트레스를 줄이고, 즐거운 마음으로 생활하기	 적정 체중과 허리둘레 유지하기	 가능한 한 매일 30분 이상 적절한 운동하기
 정기적으로 혈압, 혈당, 콜레스테롤 측정하기	 고혈압, 당뇨병, 이상지질혈증(고지혈증)을 꾸준히 치료받기	 뇌졸중, 심근경색 등의 응급 증상을 숙지하고 발생 즉시 병원 가기

### 자기 혈관 숫자 알기

아직도 모르세요?  
내 혈관 3대 숫자!!!



#### 정상 혈압

수축기 : 120mmHg 미만  
이완기 : 80mmHg 미만



#### 정상 혈당

공복 혈당  
100mg/dl 미만



#### 정상 콜레스테롤

총 콜레스테롤  
200mg/dl 미만

### 마음을 이어주는 행복한 동행

### 서구정신건강복지센터 이용 안내



- 서비스 내용 : 정신건강증진사업, 중증정신질환관리사업, 자살예방사업, 아동·청소년 정신건강증진사업 등
- 이용 대상 : 서구 주민 누구나 ● 문의 : ☎246-1981, 246-1987

## 동절기 코로나19 추가접종에 대해 알려드립니다



안전하고 건강한 겨울을 위해 동절기 코로나19 추가접종에 적극 참여해 주세요!

<h3>1 접종대상</h3> <p>기초접종(1,2차)을 완료한 <b>18세 이상 전국민</b> 50세 이상, 면역저하자, 기저질환자 등 감염취약계층 및 보건의료인 우선 접종 권고</p>	<h3>2 백신종류</h3> <p>오미크론 대응 2가백신(3종) BA.1 모더나 BA.1 화이자 BA.4/5 화이자 <small>*화이자 3종 혼합 백신도 병용 가능</small></p>																
<h3>3 접종간격</h3> <p>마지막 접종일 기준 <b>4개월(120일) 이후</b> 확진이력이 있는 경우 마지막 접종일과 마지막 확진일 중 더 늦은 시점으로부터 4개월 후 접종 권장</p>	<h3>4 접종일정</h3> <p>·사전예약 10.27.(목)~ ·18세 이상 전국민 접종 11.7.(월)~</p> <table border="1"> <tr> <th>백신</th> <th>사전예약</th> <th>당일접종</th> <th>예약접종</th> </tr> <tr> <td>모더나 BA.1</td> <td>10월 27일</td> <td>10월 27일</td> <td>11월 7일</td> </tr> <tr> <td>화이자 BA.1</td> <td>10월 27일</td> <td>11월 7일</td> <td>11월 7일</td> </tr> <tr> <td>화이자 BA.4/5</td> <td>10월 27일</td> <td>11월 14일</td> <td>11월 14일</td> </tr> </table>	백신	사전예약	당일접종	예약접종	모더나 BA.1	10월 27일	10월 27일	11월 7일	화이자 BA.1	10월 27일	11월 7일	11월 7일	화이자 BA.4/5	10월 27일	11월 14일	11월 14일
백신	사전예약	당일접종	예약접종														
모더나 BA.1	10월 27일	10월 27일	11월 7일														
화이자 BA.1	10월 27일	11월 7일	11월 7일														
화이자 BA.4/5	10월 27일	11월 14일	11월 14일														
<h3>※ 예약방법</h3> <ul style="list-style-type: none"> <li>· 사전예약 ① 사전예약 누리집(ncvr.kdca.go.kr) ② 전화예약 ☎1339 또는 서구보건소 콜센터 ☎290-5321~2</li> <li>· 당일접종 ① 카카오톡·네이버 잔여백신 예약 ② 의료기관 유선 연락</li> </ul> <p>※ 예방접종 관련 문의 : 서구보건소 보건행정과 ☎290-5332~3</p>																	

### 내 이웃과 내 삶의 건강한 변화

### 금연아파트 지정 신청 안내

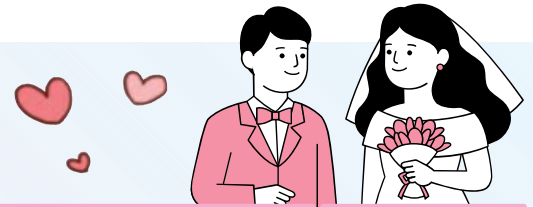


- 신청 대상 : 주택법에 따른 공동주택
- 신청 방법 : 서구가족센터 2층 건강증진계에 서류 제출
- 제출 서류 : 지정신청서, 지정동의서(세대주 동의) 등
- 금연구역 지정 및 혜택  
▷금연표지판 설치 및 현수막 게재 ▷금연 홍보물 제공 : 칫솔, 마스크 등  
※ 계도기간(6개월)을 거쳐 금연 단속 시행. 적발 시 과태료(5만 원) 부과  
▷담배 냄새 없는 깨끗한 주거환경 조성

문의 : 서구보건소(☎240-4884)

### 서구보건소

## 임산부 및 신혼부부 지원 사업 안내



구분	지원 대상	지원 내용	신청 방법	문의																
예비 및 신혼부부 건강검진, 엽산제 지원	예비부부 및 결혼 1년 이내 서구 주민(여성 기준)	건강검진, 엽산제 2개월 분 지원	신분증과 청첩장 또는 혼인관계증명서를 지참해 보건소 내소	240-4865 240-4876																
임산부 등록관리	서구 주민 임산부	축하 선물, 임신 초기 검사, 철분제 및 엽산제 지원 등	신분증과 산모수첩 또는 임신확인서를 지참해 보건소 내소																	
난임 부부 지원 사업	▶국가 지원 : 기준중위소득 180% 이하 가정 ▶부산시 지원 : 기준중위소득 180% 초과 가정	<table border="1"> <tr> <th>시설 종류</th> <th>횟수</th> <th>만 44세 이하</th> <th>만 45세 이상</th> </tr> <tr> <td>체외 임신</td> <td>1~9회</td> <td>110만 원</td> <td>90만 원</td> </tr> <tr> <td>수정 동결</td> <td>1~7회</td> <td>50만 원</td> <td>40만 원</td> </tr> <tr> <td>인공수정</td> <td>1~5회</td> <td>30만 원</td> <td>20만 원</td> </tr> </table>	시설 종류		횟수	만 44세 이하	만 45세 이상	체외 임신	1~9회	110만 원	90만 원	수정 동결	1~7회	50만 원	40만 원	인공수정	1~5회	30만 원	20만 원	보건소 내소 (방문 전 서류 문의 필수)
시설 종류	횟수	만 44세 이하	만 45세 이상																	
체외 임신	1~9회	110만 원	90만 원																	
수정 동결	1~7회	50만 원	40만 원																	
인공수정	1~5회	30만 원	20만 원																	
산모·신생아 건강관리 지원 사업	▶국가 지원 : 기준중위소득 150% 이하 첫째아 출산가정(둘째아부터 소득 무관) ▶부산시 지원 : 기준중위소득 150% 초과 첫째아 출산가정	서비스 유형에 따라, 최단 5일~최장 25일 지원, 본인부담금 상이	출산 예정일 40일 전부터 출산일로부터 30일까지 거주지 관할 보건소 방문 (방문 전 서류 문의 필수)하거나 복지포(www.bokfiro.go.kr)에서 신청																	
유축기 대여	서구 임산부 등록자	파스텔, 스펙트라 유축기 및 모유 수유 책자, 팸플릿 등 지원	보건소 내소, 2주 전부터 전화로 예약 가능(대여기간 2달)																	





# 기차집 카페 운영, 마을기업 모범사례



사진은 기차집카페 체험 프로그램 운영 모습과 판매 먹거리들.

주민 18명이 2013년 3월 설립한 아미골협동조합(이사장 윤지선)은 마을기업의 모범사례로 꼽힌다. 현재 도시재생 거점시설인 카페 기차집예술체험장(이하 기차집카페)과 아미골행복농장, 아미골행복센터를 운영하면서 지역의 자원을 활용한 수익사업을 통해 마을 공동의 문제를 해결하고, 소득 및 일자리를 창출해 지역공동체의 이익을 효과적으로 실현하는 마을기업 취지를 100% 실천하고 있다.

특히 주민공동체 '아미맘스(회장 손정미)'가 맡고 있는 기차집카페는 맛있는 차와 디저트, 멋진 산복도로 풍광, 그리고 아미동의 독특한 마을 형성사와 '아미맘스' 등의 열정적인 활동이 더해져 TV 프로그램에도 자주 소개돼 마을공동체에 활기를 불어넣고 있다. 기차집카페에서 판매하는 커피와 수제차, 케이크, 카스테라, 마들렌, 각종 쿠키류 등은 '아미맘스' 회원들이 직접 만든 것으로 좋은 재료에 첨가물을 쓰지 않아 선물용으로 인기가 높다. 각종 체험 프로그램도 좋은 반응을 얻고 있다. 마스크 스트랩 만들기, 케이크, 쿠키 만들기, 양말 목공예, 가죽공예, 하바리움 만들기 등 다양한 체험을 즐길 수 있다.

아미골협동조합은 기차집카페 운영을 통해 주민 일자리 창출과 소득 증대에 기여하고 있다. 또 수익금으로 취약계층에 백미, 김장김치 등을, 80세 이상 어르신들에게 효 선물을 전달하고 있으며 이외에도 무료급식소 운영과 마을축제 개최

등 다양한 방식으로 지역사회에 환원하고 있다. 또 매년 아미골행복농장에서 직접 재배한 고구마, 감자 등을 무료급식소에 기부해 이웃사랑을 실천하고 있는데 관내 어린이집 원아들과 함께해 자연 체험과 나눔 참여의 기회가 되고 있다. 아미골행복센터에서는 아미농약교실을 운영해 향토 문화유산인 부산농약(아미농약)을 이어나가고 있다.

아미골협동조합은 앞으로 다양한 미술활동과 레크레이션, 심리상담치료교실 운영을 통해 우울증, 고독사를 예방하는 취약계층 심리치료와 청년 활동 지원 등도 계획하고 있다.

(문의 아미동 240-6542  
아미골협동조합 246-8899)

## 부동산거래

### 전자계약시스템 이용하세요!

- 편리합니다
    - 주택임대차 확정일자 자동 신청(수수료 면제)
    - 부동산 실거래신고 자동 신청 등
  - 경제적입니다
    - 대출 우대금리 적용
    - ※ 적용은행 : KB국민, 우리, 신한, 하나, 부산, 농협은행 등
    - 부동산 서류 발급 최소화
  - 안전합니다
    - 계약서류 위·변조 및 부실한 확인, 설명 차단
    - 무자격, 무등록 불법 중개행위 차단 등
- 자세한 사항은
- 인터넷에 '부동산거래 전자계약 시스템' 검색
  - 친절한 전자계약도우미 (콜센터) ☎1833-4662



<유료광고>

## 어머니 학생 모집

어머니 중학생 (2년 졸업)  
어머니 고등학생 (2년 졸업)

### 국가 지원 무상교육

영어 A, B, C를 몰라도~  
모든 과목을 누구나 알기 쉽게 수업

위치: 당감동

**부산미용고등학교 병설 중·고등학교**  
문의 (051) 805-6131~4

YouTube 부산미용고 성인반

'부산미용고 성인반'을 유튜브에서 검색해 보세요

## 일·자·리·정·보

문의 : 서구취업정보센터(www.bsseogu.go.kr) ☎240-6686 ~ 7 fax. 240-6689  
서구여성새로일하기센터(www.bsseogu.go.kr) ☎240-3561 ~ 8 fax. 241-4356

### 일반기업

사업장명	모집 직종	근무지	모집 인원	학력/경력	근무 시간	임금	접수 마감일
코스포서비스 주식회사	시설·특수 경비원	사하구 감천동	1명	무관/무관	07:30~18:00 17:30~08:00 4조 2교대 근무	연봉 3,390만 원	채용시
의료법인 정화의료재단	단체 급식보조원	동구 좌천동	1명	무관/무관	05:45~11:00 교대근무	월급 238만 원	채용시
(주)맥서브	호텔·콘도·숙박시설 청소원(룸메이드, 하우스키퍼)	영도구 동삼동	1명	무관/무관	08:30~17:30	월급 230만 원 이상	채용시
(주)제니엘	콜센터 상담원(콜센터, 고객센터, CS센터)	동구 수정동	5명	무관/무관	09:00~18:00	월급 191만 원	채용시
광진물산(주)	총무 및 일반사무원	암남동	2명	무관/무관	07:30~17:30	월급 222만 원	채용시
엘림간호학원	간호조무사, 간병, 관광안내 강사	동구 초량동	2명	대졸(2~3년)/무관	09:00~13:00 교대근무	월급 200만 원	채용시
조이효양병원	영양사	사하구 감천동	1명	대졸(2~3년)/무관	09:00~18:00	월급 192만 원	채용시
사하여성 인력개발센터	전산자료 입력원 및 사무 보조원	사하구 과정동	1명	무관/무관	09:00~16:00	월급 152만 원	채용시
요동환경	환경미화원 및 재활용품 수거원	영도 동삼동	2명	무관/무관	07:00~17:30	시급 9,160원 이상	채용시
주식회사 우현쉬핑	회계 사무원(일반 사업체)	중구 중앙동	2명	대졸(2~3년)/무관	09:00~18:00	연봉 3,000만 원 이상	채용시
탱크테크(주)	기계·금속 분야 단순 종사원	사하구 구평동	2명	무관/무관	08:00~17:00	시급 9,160원 이상	채용시
인제요양병원	병원 급식조리사	영도구 대교동	4명	무관/무관	05:20~14:20 09:40~18:40 교대근무	월급 238만 원 이상	채용시
주식회사 라셋	건물 보수원 및 영선원(아파트 기계, 전기 시설관리 제외)	중구 남포동	1명	무관/무관	09:00~18:00 교대근무	월급 244만 원	채용시
브이드림	사무 보조원(일반사업체)	동구 초량동	10명	무관/무관	09:00~13:30	월급 96만 원	채용시
코스타마린	무역 사무원(기타 언어)	영도구 청학동	1명	대졸(2~3년)/무관	08:00~17:00	월급 250만 원 이상	채용시
농업회사법인 복순도가 주식회사	상점 판매원	동구 초량동	1명	무관/경력 1년	08:00~15:00 10:00~17:00 교대근무	시급 10,000원 이상	채용시
로템 활동지원센터	장애인 생활지도원(장애인활동보조원 포함)	부용동	1명	무관/무관	10:00~22:00	시급 11,100원 이상	채용시
*아시아냉장(주)	경리사무원	암남동	1명	무관/무관	08:30~17:30	연봉 2,550만~3,000만 원	채용시
*안나 노인건강센터	급식조리사	서대신동	2명	무관/무관	08:00~17:30	시급 9,160원	채용시
*제고등어 사업단	식품 분야 단순종사원	암남동	5명	무관/무관	08:30~17:30	시급 9,160원	채용시
*인창서구재가 노인복지센터	사회복지사	동대신동	1명	대졸/경력	09:00~18:00	월급 210만원	채용시
*송원 노인전문요양원	간호조무사	동구 범일동	1명	무관/경력	08:00~17:00	월급 200만 원	채용시
*늘푸른바다(교래사어묵)	생산직 사원	사하구 장림동	10명	무관/무관	08:30~18:30	시급 9,620원	채용시
*광진 트레이딩	경리 사무원	남부민동	1명	고졸~대졸/무관	08:00~17:00	연봉 2,600만 원	채용시
*영진식품	식품 분야 단순종사원	사하구 장림동	2명	고졸~대졸/무관	08:00~17:00	월급 2,040만 원	채용시

※ 게재 중 모집이 마감될 수도 있습니다. \*표시는 서구여성새로일하기센터로 문의 바랍니다.