



사진은 구덕문화공원 내 '숲속놀이터' 모습. 사진 왼쪽부터 시계 반대방향으로 '상상놀이터'의 미디어아트관과 미디어테이블, 숲속어린이작은도서관의 증강현실(AR)복스 코너와 도서관 내부 모습.

**아이들이 행복한 도시가 '딱! 살기 좋은 도시'입니다!**

## 서구, '어린이복합문화공간' 3개 더 만든다

'백년송도 어린이해양역사체험관' 추가, 총 6개로 늘어... '미래형 놀이터' 조성

유니세프(UNICEF) 인증 '아동친화도시 서구'에 최근 아이들이 신나게 뛰어놀면서 지적 호기심을 충족시키고 상상력과 창의력, 감수성을 키워나갈 수 있는 '미래형 놀이터'인 어린이복합문화공간 '들락날락'이 잇달아 생겨 어린이와 부모들이 크게 반기고 있다.

'들락날락'은 어린이와 부모가 15분 생활권 내에서 다양한 콘텐츠와 프로그램을 이용할 수 있도록 하기 위한 부산시 공모 사업이다. 서구는 아동친화도시 조성을 위해 여기에 적극 참여하고 있는데, 지난 3월 22일 20억 원 규모의 '백년송도 어린이해양역사체험관' 조성 사업이 추가로 선정되는 쾌거를 거두었다. 이는 구덕문화공원 내 '숲속놀이터'와 서구문화원 내 천마니작은도서관, 꽃마루어린이작은도서관, 한형석자유아동극장(2024년 7월 개관 예정), 서구도서관(2025년 상반기 개관 예정)에 이어 서구의 6번째 어린이복합문화공간이다.

이 가운데 구덕문화공원 내 '숲속놀이터'의 경우 첨단과학기술을 접목한 실감형 콘텐츠체험관 '상상놀이터'와 디지털 독서체험을 할 수 있는 '숲속어린이작은도서관'으로 조성돼 어린이들과 부모들의 마음을 사로잡고 있다. '상상놀이터'의 미디어아트

서구 어린이복합문화공간 현황

연번	조성(예정) 장소	사업비	개관(예정) 시기
1	서대신4동 구덕문화공원 내 '숲속놀이터'	20억 원	2022년 9월
2	아미동 서구문화원 내 천마니작은도서관	5억 원	2023년 10월
3	서대신4동 꽃마루어린이작은도서관	1,950만 원	2023년 12월
4	부민동 한형석자유아동극장 내	73.2억 원	2024년 7월(예정)
5	아미동 서구도서관 내	13억 원	2025년 상반기(예정)
6	암남동 백년송도 해양문화복합플랫폼 내	20억 원	2025년 말(예정)

관에서는 벽·바닥 등에 프로젝트를 투자해 깊은 바다 속이나, 광활한 우주 바로 눈 앞에 펼쳐지는 듯한 신비하고 환상적인 경험을 할 수 있다. 인터랙티브 미디어인 컬러링월드에서는 스크린 속 캐릭터를 터치해서 교감하기도 하고, 자신이 색칠해 스캔한 그림이 스크린 속을 누비는 것도 볼 수 있다.

이번에 새로 선정된 '백년송도 어린이해양역사체험관'은 송도해수욕장 임해행정봉사실 자리에 신축 예정인 '백년송도 해양문화복합플랫폼' 내에 조성되는데 우리나라 최초의 공설해수욕장인 송도해수욕장의 역사와 특화 해양레포츠를 가상현실(VR)과 증강현실(AR)을 통해 만나볼 수 있는 체험시설이 조성된다. 또 송도해수욕장 개장 당시의 모습과 태풍 '매미' 등 해수욕장을 덮친 자연재해 현장, 이를 극복하고 발전해 나가는 모습

이 미디어아트로 구현된다.

'백년송도 해양문화복합플랫폼'은 송도해수욕장 일원의 관광인프라를 통합 관리하고 방문객들에게 다양한 관광서비스를 제공하기 위한 거점시설로 2025년 말 준공을 목표로 현재 기본 및 실시설계용역이 진행 중이다. 한형석자유아동극장은 독립운동가이자 예술가였던 한형석 선생(1910~1996)이 건립한 우리나라 최초의 아동 전용극장을 사업비 73억2천만 원을 들여 당시 위치인 부민동3가 8-328 일원에 다시 건립하는 것이다. 부지 1천 73.3㎡, 연면적 868.17㎡ 규모(지하 1층, 지상 3층)로 오는 7월 개관을 목표로 현재 내부 인테리어 등 막바지 공사가 진행되고 있다.

주요 시설은 어린이복합문화공간(지상 1~2층)과 소규모 공연을 할 수 있는 아동극장(2층)으로, 특히 어린이 복합문화공간은 자유아동극장의 역사

성과 첨단과학기술을 접목해 특색있는 어린이 문화예술 체험형 공간이 될 것으로 보인다. 바닥을 밟으면 빛과 소리로 반응하는 LED피아노조명으로 꾸며지는 '노래로 펼치는 독립역사'를 비롯해 빔프로젝트와 동작인식센서 등을 활용해 마치 게임하듯 즐길 수 있는 '활기찬 자유아동 운동회 및 달리기', 명화퍼즐 미디어아트, 싱크터치와 태블릿PC를 이용한 EBS 놀자 등이 설치되는 작은도서관, 샌드박스과 빔프로젝트 등으로 화산·바다·공룡 캐릭터를 만들어보는 '모래로 만드는 세계' 등이 기대를 모은다.

서구도서관 내 어린이복합문화공간은 사업비 13억 원을 투입해 1층 어린이도서관과 야외공간 등에 독서·체험·놀이·전시 기능이 어우러지는 복합문화공간으로 조성된다. 올해 말 준공해 서구도서관 개관에 맞춰 내년 상반기 문을 열 예정이다.

독서공간은 AR북 체험존, 영어학 습존, EBS랑 놀자 등 디지털콘텐츠가 설치되고, 체험공간에는 다면동화, 라이브스케치 등 디지털 콘텐츠 실감형 체험공간이 만들어진다. 또 야외공간에는 야외 놀이체험시설이, 전시공간에는 곡선형 미디어 파사드가 설치된다.

(문의 문화관광과 240-4084)



## 이슈&amp;사람

## “서구의 새로운 미래를 만들겠습니다”

## 곽규택

제22대 국회의원(서·동구) 당선인

지난 4월 10일 치러진 제22대 국회의원 선거에서 서·동구에서는 곽규택 후보(52)가 6만4천884표(57.96%)를 획득해 상대 후보를 1만7천818표(15.91%)라는 큰 표차로 누르고 당선됐다. 곽 당선인은 토성초·대동중·해광고를 거쳐 서울대학교 법과대학을 졸업했으며, 서울중앙지검·부산동부지청 부장검사를 역임한 뒤 법무법인 친구 대표 변호사로 활동하고 있다. 서·동구의 새로운 미래를 만들겠다는 담대한 포부를 내걸고 세 번째 도전에서 국회의원 배지를 달게 된 곽 당선인을 만났다.

### 당선을 축하드립니다. 먼저 당선 소감부터 말씀해 주십시오.

우선 사랑하는 우리 서구 주민분들을 위해 헌신하고 봉사할 수 있는 기회를 주셔서 정말 감사드립니다. 세 번의 도전 끝, 당선이라는 기쁜 결과가 있기까지 주민분들의 성원과 지지가 없었더라면 불가능했을 거란 것을 누구보다 잘 알고 있습니다. 무거운 책임감으로 서구의 새로운 미래를 활짝 열겠다는 약속, 반드시 지키겠습니다.

### 큰 표차로 당선되었습니다. 어떤 점이 유권자들의 마음을 사로잡았다고 생각하십니까?

3번째 도전을 하기까지 정말 어렵고 힘든 시기가 많았지만, 고향의 옛 영광을 되찾고 다시 부활시키고 싶다는 첫 마음을 항상 떠올렸습니다. 오직 헌신과 봉사의 마음으로 지역에서 변호사로, 또 법학전문대학원 교수로 활동을 꾸준히 해왔습니다. 그런 노력의 시간들이 쌓여 압도적 지지를 받을 수 있었던 게 아닌가 생각합니다.

### 이번 선거의 핵심 공약은 무엇인지요?

인구 유출과 함께 우리 지역이 초고령화 사회로 진입하면서 새로운 변화없이 계속해서 낙후돼 가기만 하는 문제를 해결하는 것이 제가 준비했던 핵심공약들이었습니다.

체류형 관광도시로의 변화를 위한 도시철도 송도선 신설과 산복도로 고도제한 해제를 통한 도심재개발 등이 대표적입니다. 이를 통해 우리 서구를 부산의 옛 영광을 안고 있는 원도심에 새로운 활력을 불어올 대표도시로 만들 것입니다.

### 특히 서구의 발전을 위해 역점적으로 추진하고 싶은 공약이나 정책은 무엇인지요?

1호 공약으로 약속드렸던 ‘도시철도 송도선 신설’입니다. 현재 우리 서구는 송도해수욕장을 중심으로 체류형 관광도시로의 변화를 맞이하고 있고, 의료관광특구로 지정되면서 대한민국의 웰니스 대표도시로도 성장하고 있습니다. 이러한 변화의 핵심축으로 교통혁신은 반드시 이뤄야 하며, 현재 도시철도망계획 내 2036년까지로 계획된 구축시기를 2030년까지 앞당기는 것이 1차 목표입니다.

### 주요 공약 가운데 ‘글로벌 의료관광특구도시 선도’가 눈에 띕니다. 어떤 내용으로 어떻게 추진할 생각이신지요?

현재 우리 서구가 ‘의료관광특구’로 지정되면서 의료산업클러스터 준비에 박차를 가하고 있습니다. 중증치료 중심의 외국인 환자를 유치하는 것은 물론 관광·힐링이 결합한 웰니스 관광 서비스를 기획하고 홍보하는 데 집중할 것입니다. 또한 행안부와 부산시의 재정적 지원을 이끌어내 의료 지원도 활발해질 수 있도록 노력할 것입니다.

### 검사·변호사 등 법률전문가로 사람들의 관심과 기대가 큼니다. 어떤 국회의원의 모습을 보여주고 싶으신지요?

우선 법률전문가인 만큼, 정책과 제도의 올바른 기틀을 마련해 입법의 완성도를 높이는 국회의원이 될 것입니다.

또한 지역변호사로 전세사기피해지원센터에서 활동한 이력 등을 바탕으로 다수의 국민들을 대상으로 한 민생침해범죄에 관해서도 큰 역할을 하고 싶습니다.

사진은 곽규택 당선인과 부인 김민정 여사가 당선 확정 후 축하환환을 목에 걸고 지지자들의 환호에 답하고 있는 모습.



## 행안부 ‘안부살핌 복지우편 서비스’ 공모 선정

서구, 우체국과 사회적 고립가구 200명에 위기 체크·안부물품 배달

서구가 행정안전부의 ‘2024년 읍면동 스마트복지·안전 개선 모델 개발·지원 사업(지역 내 복지자원 연계 강화부문)’에 선정됐다.

이 사업은 지역 내 복지자원과 연계해 복지·안전 사각지대를 발굴하고 지역맞춤형 서비스를 지원하는 사업으로 서구는 사회적 고립가구 지원을 위한 ‘안부살핌 복지우편 서비스-서구, 안부를 전해줘’ 사업을 제안했다.

이 사업은 우체국 집배원이 사회적 고립가구를 방문해 건강상태, 위생상태를 체크하고 도움이 필요한

부분이 무엇인지 직접 확인하는 한편 생활필수품·식료품 등 안부물품도 전달하는 것이다. 사회적 고립가구에 대해 주기적인 안부 확인을 통해 단절감을 해소하고 고독사를 예방하는 등 사회안전망을 강화하기 위한 조치다.

서구는 이를 위해 5월 중으로 부산우체국과 업무협약을 맺고, 6월부터 사업비 1천200만 원을 투입해 본격적으로 사업 추진에 나선다.

지원 대상은 전수조사를 통해 발굴한 사회적 고립가구 가운데 기존 유사 서비스를 받지 않는 50~65세

단독가구, 65세 이상 홀몸어르신, 조손가정, 은둔청년 등 200명이다.

서구 관계자는 “서구의 경우 전체 인구의 14%가 기초수급자·차상위계층 등 경제적 취약계층이며, 노령인구의 76%가 기초연금 수급자로 빈곤에 노출돼 있다. 또한 세대당 인구가 1.94명으로 16개 구·군 가운데 15위이며, 1인 세대가 48%에 이르는 등 단독가구의 비중이 매우 높다.”라고 말하면서 “소외계층을 한 번 더 살피는 촘촘한 사회안전망을 구축해 나가겠다.”라고 밝혔다.

(문의 복지정책과 240-4332)

서구신문 무료 구독 신청  
문화관광과 ☎240-4074

### 서구신문

1997년 1월 23일 창간

49247 부산광역시 서구 구덕로120(토성동4가)  
대표전화 051-240-4000

발행 부산광역시 서구 인쇄 부산일보사  
편집 서구 문화관광과  
전화 051-240-4074 팩스 051-240-4069

서구신문 홈페이지 (www.bsseogu.go.kr/news)



스마트폰으로 왼쪽 QR코드를 스캔하면 서구신문 홈페이지로 이동해 다양한 구정 소식을 보실 수 있습니다.

### 부산 서구 대표 SNS

홈페이지 www.bsseogu.go.kr  
페이스북 www.facebook.com/bsseogu  
블로그 blog.naver.com/seogu00  
인스타그램 www.instagram.com/bsseogu  
유튜브 youtube.com/@bsseogu

5월은 푸르구나  
우리들은 자란다



# 서구 어린이날 제1회 큰잔치

5월 4일(토) 10:00~14:00  
송도오션파크(힐링의 광장)

## “신나게 놀고 싶은 아이들 모두 모여라!”

각종 공연·30개 체험 부스·전시·장기자랑·OX퀴즈 등 풍성

제102주년 어린이날을 맞아 서구에서도 어린이날 큰잔치가 오는 5월 4일 오전 10시부터 오후 2시까지 송도오션파크 힐링의 광장 일원에서 개최된다.

이 행사는 ‘아동친화도시 서구’라는 이름에 걸맞게 다채로운 볼거리와 신나는 즐길거리를 통해 어린이들에게 웃음 넘치는 행복한 하루를 선사하기 위해 서구와 서구어린이집연합회가 올해 처음으로 마련하는 것이다.

행사는 오전 10시 개막식을 시작으로 △공연마당 △체험마당 △전시마당 △부대행사 등으로 나뉘어 진행된다.

공연마당에서는 천마어린이집 합창단의 식전 공연을 시작으로 태권도시범 공연, 매직벌룬쇼, K-pop 댄스, 난타, 인형극 등 7개 팀의 공연이 화려하고 흥미진진한 볼거리를 제공한다.

체험마당은 관내 유관 기관·단체가 준비한 총 30개 체험·홍보 부스에서 펼쳐진다. 풍선아트 공예, 마그넷·실팔찌 만들기, 동화 구연과 토퍼 꾸미기, 컵케이크 만들기, 애니메이션 더빙체험, 바람타고 빙글빙글 등 어린이들의 호기심을 불러일으킬 만한 행사가

가득하다. 특히 서구어린이집연합회에서는 미꾸라지 잡기, 블록놀이, 신나는 에어바운스 등 ‘신나는 놀이터’를 운영한다.

전시마당에서는 2023년 아동권리 알리기 그림공모전 수상작품 전시회가 열린다.

부대행사도 기대를 모은다. 어린이 장기자랑인 ‘꿈끼장끼대회’와 아동권리 알리기 OX퀴즈 ‘도전! 서구 아동권리 골든벨’이 행사장 특설무대에서 진행될 예정인데, 현장 접수(선착순)를 통해 참여가

가능하다.

이날 스탬프투어 참가자에게는 홍보기념품이 제공되는데 체험부스(3개), 공연(1개), 전시회(1개)에 참여한 뒤 인증도장을 찍어 종합 안내소로 가지고 가면 된다.

(문의 가족행복과 240-4462)



### 서구 어린이날 큰잔치 주요 내용

행사 장소	행사 및 시간	행사 내용	비고
힐링의 광장 특설무대	식전 공연 (09:50~10:00)	• 천마어린이집 합창단 공연	
	개막식 (10:00~10:20)	• 개막 선언 • 어린이날 유공자 표창	
	공연(1부) (11:20~11:50)	• 태권도 공연(블랙레오시범단) • 마술 공연(김풍선의 매직벌룬쇼) • 댄스 공연(컬러레빗, 산타 리퍼블릭, 그라운드) • 난타 공연	
	부대행사 (11:50~12:20)	• 어린이 장기자랑 ‘꿈끼장끼대회’	현장 접수 (선착순)
	공연(2부) (12:20~13:00)	• 인형극(도깨비인형극단의 ‘너나우리’)	
힐링의 광장	부대행사 (13:00~13:30)	• 서구 아동권리 알리기 OX 퀴즈 ‘도전! 서구 아동권리 골든벨’	현장 접수 (선착순)
	체험부스 10:20~14:00	컵케이크·마그넷·가방·목걸이·모자·무드등·오색팽이·모루인형 만들기, 애니메이션 더빙·타투·타로·페이스페인팅 체험 등	
	신나는 놀이터 10:20~14:00	게임 스타트, 미꾸라지 잡기, 블록놀이, 신나는 에어바운스	
	전시부스 10:20~14:00	2023년 아동권리 알리기 그림공모전 수상작품 전시회	

## 모래가 들려주는 이야기 샌드아트 공연 보러오세요!

5월 4일 부산전통문화체험관, 5월 11일 서구청 대회의실 개최

서구는 어린이날을 맞아 오는 5월 4일 오전 11시 부산전통문화체험관과 5월 11일 오전 10시30분 서구청 대회의실에서 온가족이 함께 즐길 수 있는 샌드아트 라이브 공연을 무료로 마련한다.

‘샌드아트’(사진)란 말 그대로 모래로 그림을 그리는 것이다. 라이브 트박스를 켜고 그 위에 모래를 올려 아티스트가 손가락으로 직접 그림을 그리는데 한 줌의 빛과 모래가 모이고 흩어지고 뿌러지면서 재



미있고 아름다운 이야기들이 눈앞에서 마법처럼 펼쳐진다. 특히 5월 11일 선보이는 ‘귀가 없는 토끼’ 공연은 장애인공감교육의 일환으로 마련돼 더욱 의미가 깊다.

### 샌드아트 공연 내용 및 일정

공연 내용	• 전래동화 ‘팔죽 할머니와 호랑이’ • 스페셜 공연 ‘가족사진’, ‘문어의 꿈’	• 장애인공감교육 ‘귀가 없는 토끼’ • 스페셜 공연 ‘가족사진’, ‘문어의 꿈’
공연 일시	5. 4.(토) 11:00~12:00	5. 11.(토) 10:30~11:30
공연 장소	부산전통문화체험관 2층 다목적 행사장	서구청 본관 3층 대회의실
모집 인원	가족 86명(보호자 동반 최대 4명) ※ 선착순	가족 100명(보호자 동반 최대 4명) ※ 선착순
신청 기간	4. 17.(수) 10:00~5. 2.(목) 17:00	4. 22.(월) 09:00~
신청 방법	부산전통문화체험관 홈페이지 (www.bsjeongtong.org)	서구평생학습관 홈페이지 (www.bsseogu.go.kr/edu)
문의	부산전통문화체험관 ☎240-4161~4	서구평생학습관 ☎240-4045

※ 공연 일정 및 인원은 운영 상황에 따라 변경될 수 있습니다.





사진은 지난 4월 23일 개최된 제277회 서구의회 임시회 제1차 본회의 모습(왼쪽)과 의원 전원이 참석한 가운데 열린 4월 정책간담회 모습.

## 제1회 추가경정예산안·조례안 등 심사

### 제277회 서구의회 임시회 개최

서구의회(의장 김혜경)는 지난 4월 23일부터 오는 5월 2일까지 10일간의 회기로 제277회 임시회에 돌입했다. 이번 임시회는 지난 4월 16일 전 의원이 참석한 가운데 가진 정책간담회의 논의를 거쳐, 제276회 폐회 중 운영위원회 의결을 통해 의사일정을 최종 확정해 개최되는 것이다.

서구의회는 첫날인 4월 23일 제1차 본회의에서

는 회의록 서명의원 선임의 건, 관계공무원 출석요구의 건 등을 의결했으며, 집행부로부터 2024년도 제1회 추가경정예산안 제안 설명을 청취했다. 또 의원들은 '5분 자유발언'을 통해 자신의 견해를 밝히는 등 활발한 의정활동을 이어나갔다. 의원들은 제2차 본회의에서도 규정 질문과 '5분 자유발언'을 통해 규정 발전을 위한 의견 제안 및 구정에 대한 심도 있는 질의를 계속해 나갈 예정이다.

4월 24일부터는 각 상임위원회 별로 의정활동이

이어졌는데, 소관 부서별로 추가경정예산안에 대한 예비심사, 조례안과 기타 안건에 대한 심사를 진행하고 있다. 각 상임위원회가 마무리된 이후에는 예산결산특별위원회를 통해 추가경정예산안에 대한 종합심사가 있을 예정이다.

김혜경 의장은 개회사를 통해 의원들에게 “이번 추가경정예산안이 목적과 내용에 맞게 편성됐는지 꼼꼼하게 살피고, 제출된 조례안 등 안건 심사에도 최선을 다해 주시기 부탁드립니다.”라고 당부했다.

## 2023회계연도 결산검사 마무리

### 예산 집행의 적정성·효율성 등 중점 검사 실시

서구의회(의장 김혜경)는 지난 4월 3일부터 22일까지 20일간 상임위원회실에 마련된 결산검사장에서 2023회계연도 결산검사를 실시했다. '부산광역시 서구 결산검사위원회 선임 및 운영조례'에 따라 대표위원에는 서구의회 강경미 의원이, 외부위원에는 김민섭 세무사와 곽인석 전 공무원이 각각 위촉됐다.

위원들은 이번 결산검사에서 2023회계연도의 세입·세출결산, 재무제표, 성과보고서, 결산서의 첨부서류, 금고의 결산 등을 중점적으로 다루었다. 특히 예산 규모의 적정성과 예산의 효율적인 운영 여부, 집행 과정에서의 예산낭비 사례를 살피는 데 집중했다. 또 재무 운영의 합당성을 점검하고 발전적 재정 운영 방안을 마련하는 데도 심혈을 기울였다.

위원들은 검사 종료 후 10일 이내에 구청장에게 감사의견서를 제출하게 되며, 구청장은 결산서와 감사의견서를 첨부해 오는 5월 31일까지 서구의회에 승인을 요청하게 된다. 또 서구의회는 제출받은 결산서를 상임위원회와 예산결산특별위원회의 심사를 거쳐 6월 12일 개최되는 서구의회 제278회



사진은 2023회계연도 결산검사위원 위촉장 전달식 모습.

제1차 정례회에서 승인하게 된다.

강경미 대표위원은 “이번 결산검사를 통해 예산 편성 세부지침 및 지방자치단체 결산지침의 준수 여부를 검사하고, 예산을 당초 계획된 목적에 맞게 효율적으로 집행했는지, 낭비요인은 없는지 등을 중점적으로 검사해 추후 건전한 재정운영이 될 수 있도록 노력했다.”라고 말하면서 “결산검사 과정에서 발견된 문제점에 대한 여러 대안을 제시한 만큼, 집행부에서는 이를 내년도 예산 편성에 반영해 주민의 세금을 적재적소에 사용할 수 있도록 각별히 노력해 주시기 바란다.”라고 당부했다.



사진은 김혜경 의장의 인증 기념식 참석 모습.

### 경성전자고등학교 등 4개 중·고교 캠프리지 국제학교 인증 행사 참석

서구의회 의원들은 지난 3월 18일 대동고등학교에서 열린 캠프리지 국제학교 CIS 인증 기념식에 참석했다.

이 행사는 학교법인 남성·국성학원 소속 4개 학교(경성전자고·대동고·남성여고·대동중)의 국내 최초 캠프리지 국제학교 CIS 인증 획득을 기념하기 위한 것으로 교육의 국제화를 선도하는 첫걸음이 되는 자리였다.

김혜경 의장은 “교육의 글로벌화를 위한 기념비적인 자리에 함께할 수 있어 영광이다.”라고 말하면서 “학생들이 세계적으로 경쟁력 있는 리더로 성장할 수 있도록 서구의회에서도 뒷받침할 것이다.”라며 축하와 격려의 말을 전했다.





# 전국 최초 동대신동 회전식 도로 5월 8일 착공식

〈망양로-보동길 간 연결〉

120억 투입, 산복도로 위·아래 도로 1분에 OK! ... 내년 12월 말 준공 예정



사진은 전국 최초가 될 망양로-보동길 간 연결 회전식 도로가 내부에 설치되는 원통형 건물을 보동길(사진 왼쪽)과 망양로에서 바라본 모습.

산복도로 망양로와 보동길, 위·아래 두 도로를 연결하는 전국 최초의 회전식 도로 착공식이 오는 5월 8일 오후 2시 동대신동2가 103-36번지 일원에서 개최된다. 이 자리에는 구청장을 비롯해 지역 국회의원, 시·구 의원, 주민 대표 등 70여 명이 참석할 예정이다.

회전식 도로는 산복도로 고지대 주민들의 교통 및 보행 불편 해소를 위해 위쪽 망양로와 아래쪽 보동길을 연결하는 것으로 구비 120억 원을 투입해 내년 말 완공될 예정이다.

현재 망양로-보동길 간에는 중간 연결도로가 없어 운전자들은 직선거리 70m 남짓한 거리를 동대신3동 공영주차장이나 반대편의 해광고등학교 인근 보수북길을 이용해 1.4km 가량 우회해서 가야 하는 등 통행에 큰 불편을 겪고 있다.

서구는 이같은 주민 불편을 해소하기 위해 다각적으로 방법을 모색해 오다 대형마트나 백화점의 주차장 진·출입로에서 착안해 회전식 도로 설치라는 기발한 아이디어를 도출해 내게 된 것이다. 회전식 도로가 공공도로에 설치되는 것은 전국에서 처음 있는 일이다.

회전식 도로는 겉으로 보기에 원통형 건물처럼 보이지만 내부에 나선형 도로(길이 131m, 폭 8.8m)를 만들어 차량이 다섯 바퀴 돌아나가면 아래쪽 보동길과 위쪽 망양로가 양방

향으로 서로 연결되도록 하는 방식이다. 두 도로는 급경사지(경사도 17%)여서 직선으로 연결할 경우에는 차량 통행이 사실상 불가능하지만 나선형으로 우회시켜 경사를 완만하게 하면 충분히 가능하기 때문이다.

회전식 도로가 설치될 경우 동대사거리에서 보동길을 거쳐 망양로까지의 차량 이동 시간이 기존 6분에서 1분으로 대폭 단축되며, 접근성도 그만큼 극대화될 수 있다.

차량 뿐 아니라 주민들의 보행환경도 크게 개선된다. 서구는 기본 및

실시 설계 용역 과정에서 주민들의 의견을 적극 반영해 회전식 도로 구조물 중앙에 수직이동 엘리베이터와 계단실을 설치하기로 했으며, 가파른 비탈길을 힘겹게 오르내려야 했던 주변 보행약자들도 그만큼 수월하게 이동할 수 있게 된다.

서구는 회전식 도로가 완공되면 산지가 많은 부산의 지형적인 특성을 고려한 신개념 도로로 주목받으면서 새로운 지역 랜드마크가 될 것으로 기대하고 있다.

(문의 건설과 240-4702, 4704)

## 개별(공동)주택가격 열람 및 이의신청 안내

- 개별(공동)주택가격 결정 공시일 : 2024. 4. 30.
- 열람 내용 : 2024년 개별(공동)주택가격
- 열람 장소 : 세무과(방문), 부동산공시가격알리미(www.realtyprice.kr)
- 열람 및 이의신청 기간 : 2024. 4. 30.~5. 29.
- 이의신청 사항 : 개별(공동)주택 가격이 과도하게 높거나 낮은 경우 또는 가격이 유사한 인근 주택 등과 가격 균형을 이루고 있지 않은 경우 의견 제시
- 이의신청자 : 주택 소유자 및 이해관계인
- 이의신청 제출처 : 서구청 세무과, 부동산공시가격알리미
- 문의 : 세무과(☎240-4252), 한국부동산원 공시가격 콜센터(☎1644-2828)

2024년 1월 1일 기준

## 개별공시지가 결정·공시 및 이의신청 안내

- 개별공시지가 결정 공시일 : 2024. 4. 30.
- 공시 대상 : 토지 지번별 단위면적(㎡)당 가격
- 열람 장소 : 토지정보과(방문), 부동산공시가격알리미(www.realtyprice.kr)
- 이의신청 기간 : 2024. 4. 30.~5. 29.
- 이의신청자 : 토지소유자 및 이해관계인
- 이의신청 방법
  - ▷ 서구청 토지정보과 및 동 주민센터 이의신청서 제출
  - ▷ 부동산공시가격알리미 이의신청서 등록
- 문의 : 토지정보과(☎240-4752, 4757, 4758)





# 평생학습 아·지·트 특화거리 축제 5월 25일 개최

〈아름다운 지식공동체 아파트〉

## 서대신4동 일원... 공연·체험·일일특강·가족마켓 등 풍성, 누구나 참여 가능

서구 관내 아파트 입주인 공동체와 지역주민들이 평생학습으로 함께 어울리는 소통의 장, '2024년 평생학습 아·지·트(아름다운 지식공동체 아파트) 특화거리 축제'가 오는 5월 25일 오전 9시 서대신4동 주민센터와 인근 아파트 밀집지역 거리 일원에서 개최된다. 올해에는 9개 아파트 입주인 공동체와 평생학습 동아리가 함께 만드는, 가족 단위 화합 축제로 진행될 예정이다.

축제는 오전 11시 개막식과 함께 본격적으로 시작되며, 댄스동아리 '웨스턴'(서여고)과 '어린음악대'(서대신4동)의 신나는 개막공연이 분위기를 북돋는다.

또 벌레잡이 식충식물 화분공예, 타로와 사주로 나의 미래 바라보기,

캐릭터 헬륨 풍선아트, 달콤 컵케이크 만들기 등 20여 개 이색 체험부스가 준비 중이다.

특히 어디서도 볼 수 없는 '가족참여형 일일특강', 저렴한 가격에 필요한 중고물품을 구매할 수 있는 '특별찬스! 우리 가족 플리마켓 장터', 그리고 매시 정각 진행되는 종이비행기 날리기·딱지치기 대회 등 '대결! 야외놀이 체험마당' 이벤트 등은 관심과 기대를 모으는 행사이다.

이번 축제는 누구나 당일 현장에서 바로 참여할 수 있으며, 평생학습 일일특강과 플리마켓 장터(판매자)는 서구 평생학습관 홈페이지나 전화(교육진흥과 ☎240-4044)로 사전신청한 뒤 참여할 수 있다.

(문의 교육진흥과 240-4044)



사진은 지난해 개최된 '평생학습 아·지·트 특화거리 축제' 모습.

### '멍석깔고 도란도란 어울림 축제'도 함께 열려요!

서대신4동 주민센터 일원 '평생학습 아·지·트 특화거리 축제'가 열리는 5월 25일 오전 9시30분부터 '2024년 멍석 깔고 도란도란 어울림축제'도 연계해 개

최된다. 이날 공연, 체험부스(전통 수제고추장 만들기 등), 팝콘·슬러시·소떡소떡 등 먹거리마당이 마련되고, 칼같이서비스 등 부대행사도 있을 예정이다. (문의 서대신4동 240-6502)

#### 평생학습 일일특강·플리마켓 장터 사전신청 안내

- 접수 기간 : 5. 9.(목) 09:00부터 선착순
- 접수 방법 : 서구 평생학습관 홈페이지, 전화(☎240-4044)



(사전신청 바로가기)

## 주거지전용 주차장 공유 사업 확대 운영

### 주차장 배정자 포인트 지급, 공유자 저렴 이용 '원원'

서구는 주택가 주차난 및 불법 주차 정차 완화를 위해 시범 운영해왔던 주거지전용 주차장 공유 사업을 지난 4월 22일부터 관내 4개 동으로 확대 운영하고 있다.

이 사업은 주거지전용 주차장을 기존 배정자가 이용하지 않는 시간에 다른 운전자와 공유할 수 있도록 하는 것이다. 지난해 11월 부민동과 중무동에서 시범운영해 왔는데 사업 효과가 크다는 판단에 따라 서대신1동과 남부민1동까지 확대했다.

주차 공유는 기존 배정자가 모바일 앱 '모두의 주차장'에 주차공간을 이

용하지 않는 시간대를 등록하면 공유 운전자가 주차요금을 결제한 뒤 이를 이용하는 방식이다. 주차스마트폰 사용이 익숙하지 않은 고령자를 위해 전화 자동응답시스템(ARS) 서비스도 함께 실시하고 있다.

사업 참여 시 기존 배정자는 공유 운전자가 납부한 이용요금의 50%를 '모두의 주차장' 충전금(가맹 주차장 결제요금으로 사용 가능)으로 지급받게 되며, 이용자는 보다 저렴한 주차요금(30분당 300원, 하루 최대 2천400원)으로 주차공간을 이용할 수 있다.

(문의 교통행정과 240-4515)

#### 취약계층 LED조명 교체 사업 신청 안내

- 신청 대상 : 서구 관내 취약계층(기초생활수급자, 차상위계층) 중 형광등 사용 가구
- 신청 기간 : 2024년 4월부터 모집 완료 시까지
- 사업 내용 : 노후 조명기기(형광등, 백열전구 등)를 고효율 조명기기(LED등)로 무상교체
- 문의 : 경제복지과(☎240-4474)

**산사태 국민행동요령**

막을 수는 없지만 피할 수는 있습니다

- 여름철 우기 및 태풍(폭풍) 전**: 산과 가까이에 있는 주택(건물) 배수시설 점검하기
- 집중호우 및 태풍(폭풍) 시**: 기상정보 및 대피장소 확인하기
- 대피명령이 발령되면**: 지정된 대피장소나 산지로부터 떨어진 안전한 곳으로 대피하기
- 산에서는**: 산사태 방향과 떨어지는 방향, 가장 안전한 높은 곳으로 대피하기
- 야영(캠핑) 중에는**: 계곡은 무리하게 건너지 말고, 계곡에서 떨어진 높은 언덕으로 대피하기
- 주거(건물)에서 대피하지 못한 경우**: 산과 멀리 있는 가장 높은 층으로 대피하기
- 운전 중에는**: 지속 운행하고 안전거리를 확보하기
- 산사태국민행동요령과 대피장소 관련 자세한 정보는 산사태정보시스템, 국민재난안전포털 또는 스마트폰 앱 '스마트산림재해' 앱에서 확인하세요.**



# 매월 첫 수요일은 **착한가격 모범 업소** 이용의 날!

서구, 58개소 지정·운영... 골목경제 활성화·물가안정 기대

서구는 부산시와 함께 매월 첫째 주 수요일을 '착한가격업소 이용의 날'로 지정·운영하고 있다.

'착한가격업소'란 인건비·재료비 등이 지속적으로 상승하는 상황에도 원가절감 등 경영효율화를 통해 인근 업소보다 저렴한 가격으로 서비스를 제공하는 업소를 말한다. 가격, 위생·청결도 등을 종합적으로 평가해

지정하는데 올해 총 58개소가 지정됐다.

서구는 고물가 시대에 착한가격업소가 소비자들의 가계 절약에 도움이 되고, 업소 간 가격경쟁 자제로 연말 물가안정에도 기여할 수 있을 것으로 기대하고 구민들에게 적극적인 이용을 당부하고 있다.

(문의 경제복지과 240-4475)



2024년 서구 착한가격업소 명단

업종	위치	업소명	대표 메뉴	문의
한식	동대신1동	3678통장어	장어탕 9,000원, 장어구이(150g) 15,000원	242-3678
		미소정멸치국수	멸치국수 4,000원, 비빔밥 6,500	242-8531
	동대신2동	옛날집	돼지갈비(200g) 10,000원 생삼겹살(130g) 10,000원	243-3930
		수짱가	물국수 4,500원, 비빔국수 5,500원	245-1407
	동대신3동	광화냉면	냉면 9,000원, 밀면 7,000원	253-4823
	서대신1동	부산밀면	밀면 7,000	-
	서대신3동	별미집	추어탕 8,000	254-9891
		이조숯불갈비	이조정식(1) 6,000원, 이조정식(2) 10,000원	248-5104
	서대신4동	산바다	메기매운탕 8,000원, 빙어튀김 10,000원	241-2976
		유리네항아리수제비	수제비+공기밥 7,000원, 황태해장국 7,000원	010-5513-7657
	부민동	뚜레박	청국장 8,000원	246-5233
		삼원두루치기	두루치기 8,000원	231-5452
바보면가		손칼국수+돈가스 7,000원 만둣국+돈가스 7,000	255-8336	
뷔페청		성인 8,000원, 초등 5,000원	242-4311	
시골집		김치찌개 8,000원, 된장찌개 8,000원	257-9027	
화반		비빔밥+김치찌개 8,500원 두루치기+된장찌개 9,500원	255-8727	
총무동	본가이대감숯불촌	돼지갈비(230g) 11,000원	241-6683	
	성일손칼국수	칼국수 5,000원, 짜장면 5,000원	244-1547	
	참숯화로구이주점	돼지갈비(250g) 16,000원	246-2452	
	마을식당	순두부찌개 7,000원, 김치찌개 7,000원	231-7877	
	장원숯불갈비	돼지갈비(200g) 10,000원 삼겹살(150g) 10,000원	244-6747	
	힘흥냉면	냉면 8,000원, 비빔냉면 8,000원	254-5642	
	소매숯불소떡간살	돼지갈비(150g) 10,000원	261-7688	
	마산손팔칼국수	팔칼국수 6,000원, 손칼국수 4,000원	243-7226	
	명문김밥	원조김밥 2,000원, 유부김밥 2,500원	254-9295	
	하동집	돼지고기(150g) 9,000원 김치(된장)찌개 7,000원	257-3081	
	햇살돌숯밥	술밥 8,000원, 삼겹살(150g) 8,000원	246-4308	
	풍성한칼국수	바지락칼국수 6,000원, 철판비빔밥 7,000원	242-1177	
아미동	광학식품	국산두부(600g) 3,500원 수입두부(600g) 1,500원	256-6833	
	짜루면옥	칼국수 4,000원, 짜장면 4,000원	255-2600	
남부민1동	봉봉분식	된장찌개 6,000원, 순두부찌개 6,000원	257-0946	
	부산양곱창	특양구이(400g) 40,000원 양곱창구이(400g) 40,000원	257-1368	
남부민2동	남강숯불갈비	돼지갈비(200g) 10,000원, 된장찌개 7,000원	254-8108	
	착한가게	시락국 5,000원, 소고기국밥 6,000원	010-3565-1269	
암남동	행복한오리	생오리 28,000원, 오리불고기 30,000원	254-5999	
	금호식당	까치복국 13,000원	255-4379	
중식	총무동	촌국수정식	간장게장정식 7,000원	241-2100
	부민동	왕밀냉면	냉면 9,000원, 수제돈가스 9,000원	245-3078
일식	부민동	송도추어탕	추어탕 8,000원, 아탕국수 8,000원	255-2122
	동대신1동	유원	짜장면 4,000원, 짬뽕 6,000원	256-0061
제과	동대신3동	용궁횃집	회비빔밥 8,000원, 화정식 15,000원	247-0047
	총무동	미가도횃집	회초밥 13,000원, 생태탕 13,000원	244-6266
이미용업	총무동	시민제과	롤케이크 12,500원, 맘모스빵 5,000원	254-8990
	동대신1동	정지수헤어가이드	커트(남) 8,000원, 파마 25,000원	254-0247
	서대신3동	사랑방미용실	커트 5,000원, 파마 20,000원	242-8977
	부민동	신디헤어샵	커트 10,000원, 파마 25,000원	256-1447
	총무동	조명숙헤어	커트 10,000원	242-3759
		황태자미용원	커트 7,000원, 염색 5,000원	231-5448
세탁업	정화미용실	커트 10,000원, 파마 25,000원	255-6708	
	777헤어샵	커트 10,000원	244-2430	
숙박업	서대신1동	류박사종합세탁	양복세탁 7,000원, 바지수선 3,000원	253-0972
	총무동	동광세탁소	바지세탁 4,000원, 코트세탁 10,000원	256-9047
목욕업	암남동	아비썬	숙박 40,000원	253-1684
	총무동	퀵호텔	숙박 40,000원	010-4985-9282
기타	대인영	대인	대인 8,000원, 소인 6,000원	254-9515
	동대신2동	동신컴퓨터(솔루션)	리퍼 컴퓨터 200,000~300,000원, 출장비 없음	995-4479
	총무동	아인당구장	10분당 게임비 1,000원	010-9343-4210
남부민2동	송도대림볼링센터	게임비 3,700원, 신발 대여비 2,000원	245-5530	



## 음식점·카페·편의점 등 대상... '줄여가게' 선정 시 혜택

서구는 관내 업체를 대상으로 환경부가 시행 중인 '1회용품 줄여가게' 참여를 적극 홍보하고 있다.

'1회용품 줄여가게'란 1회용품 사용이 최소화되도록 접객서비스를 바꿔 소비자의 행동변화를 유도하는 캠페인에 참여하는 업체를 말한다.

참여 대상은 식품접객업(일반음식점·커피전문점·패스트푸드점 등), 집단급식소(학교·회사 등 1회 50명 이상 식사 제공), 종합소매업(편의점, 33~165㎡ 규모의 슈퍼마켓 등)이며, 참여 방법은 자원순환 실천플랫폼(www.recycling-info.or.kr/act4r)에 '1회용품 줄여가게' 참여신청서를 제출한 뒤 1회용품 사용 줄이기 캠페인을 실천하면 된다.

실천 방법은 1회용품 사용이 최소화되도록 1회용 컵, 빨대·젓는 막대, 1회용품 봉투 및 쇼퍼백 등 1회용품을 소비자가 직접 가져가지 않도록 비치하고, 온라인·

키오스크 주문 시스템을 1회용품 사용여부를 선택할 수 있도록 개선하는 것이다.

환경부는 '1회용품 줄여가게'를 대상으로 서류심사와 현장 모니터링을 거쳐 '1회용품 줄여가게'를 선정해 다양한 인센티브도 제공한다. 주요 내용은 △'1회용품 줄여가게' 지정서 및 현판 수여 △자원순환실천플랫폼에 매장 상호 노출 등 업체 홍보 기회 제공 △소상공인 정책자금 우대금리 적용 △다회용기 보급 지원 국고보조사업 우선 지원 등이다.

'1회용품 줄여가게'는 2022년 11월 시행됐는데 2024년 2월 22일 기준, 서구에는 아직 참여업체가 한 곳도 없는 상태이다.

'1회용품 줄여가게' 관련 문의는 한국환경공단(☎1660-1687)으로 하면 된다. (문의 청소행정과 240-4451)



〈'1회용품 줄여가게' 신청 바로가기〉

## 자동차세 체납차량 번호판 영치 안내

- 영치 대상 : 자동차세 체납 차량
- 영치 활동 기간 : 연중(야간 : 5월 예정)
- 영치 활동 장소 : 부산광역시 전역
- 체납세 납부 방법 : ARS(☎142211) 신용카드 납부, 스마트폰(스마트 위택스) 납부, 은행(CD/ATM 통장·신용카드 등) 납부, 인터넷(위택스 www.wetax.go.kr) 납부, 가상계좌 납부
- 문의 : 세무과(☎240-4245)

## 상반기 지방세 체납액 일제정리 안내

- 정리 기간 : 2024. 4. 1.~6. 30.
- 납부 방법 : 은행(CD/ATM 현금·신용카드) 납부, ARS(☎142211) 납부, 인터넷(위택스 www.wetax.go.kr) 납부 등
- ※ 지방세를 체납하면 체납처분, 번호판 영치 등 불이익을 받으실 수 있습니다.
- 문의 : 세무과(☎240-4241~5)

EBS프리미엄·강남인강 대표강사의

## 수학만점 학습법 특강 & 대학입시 설명회 개최

5월 22일 오후 7시 서구청 본관 대회의실



**정현경**  
고등수학

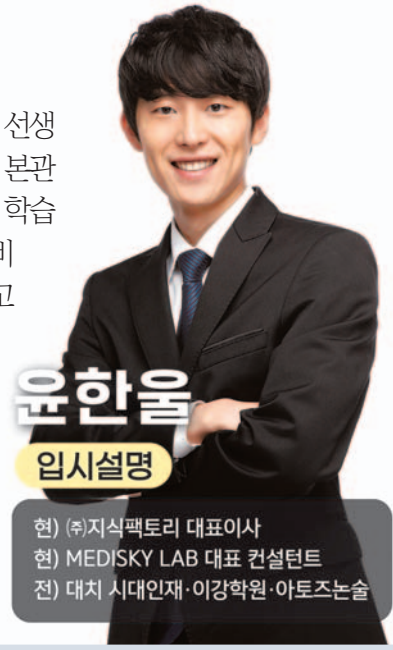
현) 강남구청 인터넷수능방송 수학영역 강사  
현) EBS프리미엄 대표강사  
현) 대치 일승학원, 명인학원 대표강사

서구는 강남구청 인터넷 수능방송(강남인강) 및 EBS프리미엄 대표 수학강사인 정현경 선생과 입시 전문가인 윤한울 (주)지식팩토리 대표이사를 초빙해 오는 5월 22일 오후 7시 구청 본관 3층 대회의실에서 특강을 개최한다. 정현경 선생은 이번 특강에서는 △만점 받는 수학 학습법 △고교 수학 내신 관리법 등 학생들이 가장 어려워하고 궁금해하는 수학공부 비법 보따리를 풀어놓는다. 또 윤한울 대표이사는 이번 설명회에서 △2025학년도(고등학생 대상)와 2028학년도(중학생 대상) 대학입시 전형의 특징과 입시전략 등을 소개하고, 의대 정원 증가가 입시 전반에 미치는 영향 등에 대해서도 분석해준다.

특강 및 설명회는 중·고등학생과 학부모는 누구나 참여할 수 있으며, 참가 신청은 5월 1일 오전 10시부터 5월 17일까지 서구 희망교육지구 홈페이지(www.bsseogu.go.kr/happyedu)에서 하면 된다. 선착순 150명. (문의 교육진흥과 240-3532)



신청 바로가기



**윤한울**  
입시설명

현) (주)지식팩토리 대표이사  
현) MEDISKY LAB 대표 컨설턴트  
현) 대치 시대인재·이강학원·아트즈논술

### 중·고생 ‘강남인강’ 年 수강권 무료 지원

7월 31일까지 선착순

서구는 관내 거주 또는 학교에 재학 중인 중·고등학생에게 유료회원제인 강남구청 인터넷수능방송(이하 ‘강남인강’) 연간 수강권을 무료로 지원하고 있다. 신청 기간은 오는 7월 31일까지 선착순 700명이다.

‘강남인강’에서는 중학교 내신 강의부터 고등부 수능 준비까지 총 1천500여 개의 단계별, 수준별 인터넷 강의를 지원하고 있다.

수강권 신청 방법은 서구 인터넷수능방송 홈페이지(study.bsseogu.go.kr)에서 회원 가입(학생 본인 명의)을 한 뒤, 서구 희망교육지구 홈페이지(www.bsseogu.go.kr/happyedu)에서 수강권 지원 신청을 하면 된다. 신청 시 학생증 사본파일(신입생은 학교 배정통지서 등)이 필요하다. 수강권은 신청 자격을 확인한 뒤 신청일 기준 익월 15일 이내 신청자에게 문자로 개별 전송된다. (문의 교육진흥과 240-3532)

#### 강남인강 무료 수강권 신청 방법

- 1 서구 인터넷수능방송 홈페이지에서 회원 가입(학생 본인 명의)
- 2 서구 희망교육지구 홈페이지에서 수강권 지원 신청



### 서구 5개 기관 성인문해교실 운영

성인 누구나 참여 가능

서구 관내 5개 기관에서는 이러한 사정으로 한글을 배울 기회를 갖지 못한 사람들을 위해 올해에도 성인문해교실을 운영한다.

올해에는 한글, 문예교실 등 기초

문해교육은 물론이고 스마트폰, 키오스크 이용법 등 디지털문해교육까지 수준별 맞춤형 교육으로 진행된다.

성인문해교실은 누구나 참여할 수 있으며, 자세한 사항은 가까운 학습기관에 문의하면 된다.

(문의 교육진흥과 240-4045)

#### ■ 서구 성인문해교실 운영 안내

교육기관	구분	프로그램 명	운영 기간(예정)	문의
서구평생학습관	기초	그라운드 첫걸음 한글 기초	5월~8월 화·목 10:00~12:00	☎240-4045
	디지털	세대공감 스마트폰 기초	7월~8월 월·수 10:00~12:00	
서대신1동 행정복지센터	기초	고운글 사랑방 한글교실	5월~12월 화·목 14:00~16:00	☎240-6465
서구노인복지관	기초	행복한 노년을 위한 성인문해교육 ‘늘봄’	5월~12월 화·금 13:00~15:00	☎244-3541
서구장애인복지관	기초	시나브로 스쿨	5월~12월 화·목 10:00~12:00	☎242-3930
	기초	한글 초급	4월~12월 화·목 15:00~17:00	
부민노인복지관	기초	생활 속 터치(샘터)	4월~12월 월·수 15:00~17:00	☎246-3531
	디지털	연탄은행 훈민정음반	5월~11월 화 10:00~12:00 수 13:00~15:00	
부산연탄은행	기초	연탄은행 훈민정음반	5월~11월 화 10:00~12:00 수 13:00~15:00	☎246-2464
	디지털	스마트 시니어반	5월~11월 월 10:00~12:00 목 13:00~15:00	

### 서구진로교육지원센터

5월 진로직업체험 나의 꿈을 찾아서 참가자 모집 안내

- 신청 대상 : 중학교 1~3학년 20명 ※ 선착순
- 신청 방법 : 서구진로교육지원센터 홈페이지(seogujinro.or.kr) ※ 전화접수 불가
- 문의 : 서구진로교육지원센터(☎257-8046~8)
- 운영 내용

운영 일시	운영 장소	접수 기간	프로그램 내용
5. 11.(토) 10:00~12:00	부산관광고등학교	4. 25.(목) 10:00~ ※ 중복접수 불가	조리사 진로체험, 진로 및 직업 이론, 한식조리 체험 및 실습
5. 25.(토) 10:00~12:00			조리사 진로체험, 진로 및 직업 이론, 양식조리 체험 및 실습

※ 프로그램 일정이나 내용 등은 상황에 따라 변경될 수 있습니다.

### 서구 장애인 평생학습 배리어프리 투어

송도해수욕장에서 놀자 참여팀 모집 안내

- 신청 대상 : 서구민 성인 장애인 & 비장애인 보호자(회차당 14명) ※ 1회차만 신청 가능
- 신청 기간 : 2024. 4. 29.(월) 09:00 ~ ※ 선착순
- 신청 및 문의 : 교육진흥과(☎240-4045)
- 행사 내용

구분	행사 일시	행사 장소	행사 내용
1차	5. 22.(수) 10:00~15:00	송도해수욕장 일원	케이블카 탑승, 상투과자 만들기 체험 등
			낚시, 상투과자 만들기 체험 등
2차	5. 28.(화) 10:00~15:00		

※ 프로그램 일정이나 내용 등은 상황에 따라 변경될 수 있습니다.





동 이름	프로그램명	운영 일시	모집 대상	운영 장소	수강료		
동대신1동 (☎240-6407)	필라테스요가[마감]	연중 월·수·금 10:00~10:40	주민 누구나	동대신1동 주민센터	무료		
	레트로댄스[마감]	연중 월·수·금 10:50~11:30			무료		
	힐링건강체조[마감]	2. 1.~7월 화·목 16:30~17:30			월 7,000원		
	몸살림 기초수련 [마감]	5월~11월 월·수 13:00~15:00			무료		
동대신2동 (☎240-6424)	어린이 방송댄스	5. 4.~7. 20.(12회) 토 14:00~16:00	초등 4~6학년	동대신2동 주민센터	월 10,000원		
	위캔댄스! 토요라인댄스	5. 4.~7. 20.(12회) 토 10:00~12:00	주민 누구나		월 10,000원		
	나만의 캘리그래피	5. 1.~7. 24.(12회) 수 14:00~16:00			월 10,000원 (재료비 별도)		
	기초 스마트폰	5. 7.~7. 23.(12회) 화 14:00~16:00			월 10,000원		
	단전호흡(동아리)	연중 수·금 9:30~10:30			무료		
	스포츠타니스(동아리)	연중 수·금 11:00~12:00					
	서예교실(동아리)	연중 월·금 10:00~12:00					
몸을 깨우는 어르신 건강체조	5. 13.~7. 29. 월 13:30~14:30	월 5,000원					
마음이 담긴 예쁜 글씨! 캘리그래피	5. 2.~7. 25. 목 14:00~16:00	무료 (재료비 별도)					
동대신3동 (☎240-6446)	나만의 작은 정원, 플라워클래스	5. 10.~7. 26. 금 13:00~15:00	주민 누구나	동대신3동 주민센터	무료 (재료비 별도)		
	몸피기생활운동 (동아리)	연중 화 10:00~12:00			무료 (재료비 별도)		
	트로트댄스(동아리)	연중 토 10:00~12:00			무료		
	기타 중급(동아리)	연중 화 13:00~15:00			무료		
	건강체조 교실[마감]	1. 15.~12월 월·금 16:00~17:00			성인	서대신1동 행정복지센터 3층	무료
	상반기 생활과학교실 [마감]	1. 20.~6. 29. 토 10:00~11:30			초등학교 3~6학년	서대신시장 짬짬이작은도서관 2층	재료비 별도
서대신1동 (☎240-6465)	웬앤쿨?! 나를 빛나게 하는 스타일링	5. 24.~7. 26. 금 13:30~15:30	성인	서대신1동 행정복지센터 3층	재료비 15,000원		
	고운글사랑방 한글교실	5. 2.~12월 화·목 14:00~16:00	만 60세 이상 어르신		무료		
	오손도손 손뜨개 (동아리)	연중 월 14:00~16:00	성인		재료비 별도		
	고분도리 목향 (동아리)	연중 월 9:00~12:00 수·금 14:00~17:00			월 10,000원 (동아리 회비)		
	라인댄스(동아리)	연중 화·목 10:00~10:50			월 20,000원 (동아리 회비)		
	요가교실(동아리)	연중 수·금 9:00~9:50			월 15,000원 (동아리 회비)		
	사군자 문인화 (동아리)	연중 월 14:00~16:00			월 10,000원 (동아리 회비)		
	DIY 목공교실	5. 7.~6. 25. 화 10:00~12:00			주민 누구나	관내 공방	무료 (재료비 160,000원)
동당동 가야금 교실	4. 29.~6. 27. 월·목 10:00~12:00	서대신3동 주민센터		월 10,000원 (가야금 대여료 무료)			
라인댄스[마감]	4. 23.~6. 27. 화 15:00~17:00 목 14:00~16:00	월 10,000원					
초급 베트남어	4. 26.~6. 28. 금 15:00~17:30	무료 (교재비 별도)					
건강체조	1월~12월 월·수 14:00~15:00 금 13:00~14:00	무료					
친환경 소품 만들기	5. 1.~6. 26. 수 14:00~16:00	무료 (재료비 40,000원)					
보자기 아트	5. 3.~5. 24. 금 14:00~16:00	무료 (재료비 40,000원)					
국악교실(동아리)	연중 화 11:00~12:30	동아리 회비					
서대신3동 (☎240-6482)	우쿨렐레(동아리)	연중 수 10:00~12:00	한새마을 1080 공유센터	동아리 회비			
	펜수채화(동아리)	연중 금 10:00~12:00		동아리 회비			
	중국어교실(동아리)	연중 초급 화 10:00~12:00 중급 월 10:00~12:00		동아리 회비			
	중급 베트남어 (동아리)	연중 토 09:30~11:00		동아리 회비			
	초급 베트남어 (동아리)	연중 토 09:30~11:00		동아리 회비			
	초급 베트남어 (동아리)	연중 토 09:30~11:00		동아리 회비			
	초급 베트남어 (동아리)	연중 토 09:30~11:00		동아리 회비			

동 이름	프로그램명	운영 일시	모집 대상	운영 장소	수강료	
서대신4동 (☎240-6502)	힐링 기체조	5. 7.~6. 28. 화·금 11:00~12:00	관내 어르신	서대신4동 행복나눔터	무료	
	라인댄스(초급)	5. 1.~12월 월·수·금 10:00~11:30	성인	서대신4동 주민센터 1층 프로그램실	월 10,000원 (동아리 회비)	
	오카리나(중급)	5. 1.~12월 월·금 14:00~15:30	성인		월 5,000원 (동아리 회비)	
	생활체조	5. 1.~12월 월·화 10:30~12:00 목 10:30~11:30	성인		무료	
레트로댄스	5. 1.~12월 월·화·목 14:00~15:30	성인	무료			
부민동 (☎240-6528)	라인댄스교실	5. 7.~7. 23. 화 15:00~17:00	주민 누구나	부민동 주민센터	월 5,000원	
	색연필로 그리는 세상	5. 7.~7. 23. 화 10:00~12:00			무료 (재료비 별도)	
	티키타카 꽃중년 원어민 영어회화	5. 1.~7. 24. 수 14:00~16:00			무료 (재료비 별도)	
	손뜨개교실(동아리)	1. 1~12. 31. 목 13:00~18:00			무료 (재료비 별도)	
	통기타교실(동아리)	1. 1~12. 31. 수 19:00~21:00			월 5,000원 (동아리 회비)	
	서예교실(동아리)	2. 1.~12. 31. 금 11:00~13:00			월 5,000원 (동아리 회비)	
	신나는 라인댄스	5. 1.~7. 31. 수 14:00~16:00			성인	아미동 주민센터 2층
아미동 (☎240-6542)	드로잉 캘리그래피	5. 2.~7. 25. 목 10:00~12:00	성인	아미동 주민센터 2층	월 10,000원 (재료비 별도)	
	페이퍼 플라워 공예교실	5. 2.~7. 25. 목 15:30~17:30	성인		무료	
	건강한 요가교실	5. 2.~7. 30. 화 10:00~12:00 목 14:00~16:00	성인 20명		월 10,000원	
초장동 (☎240-6564)	라인댄스교실	5. 2.~7. 30. 화 14:00~16:00 목 10:00~12:00	성인 20명	초장동 주민센터 2층	월 10,000원	
	힐링요가	5월~12월 화·목 10:00~11:00	주민 누구나	충무동 주민센터	월 5,000원	
중바댄스	5월~12월 수 14:00~15:30	주민 누구나	월 5,000원			
유아미술	5월~12월 목 15:30~17:00	유아 6~7세	무료			
트로트민요장구 & 난타(초급)	5월~12월 금 13:30~15:30	주민 누구나	월 5,000원			
충무동 (☎240-6591)	트로트민요장구 & 난타(중급)	5월~12월 금 15:30~17:30	주민 누구나	충무동골목시장 고객지원센터	동아리비 별도	
	손뜨개 첫걸음	5. 14.~7. 30. 화 10:00~12:00	주민 누구나		재료비 별도 (12회 기준 70,000원)	
	놀면 뭐하니? 라인댄스 하자!	연중 월 14:00~15:30	성인		남부민1동 행정복지센터 2층	동아리비 별도
	힐링파워 요가교실 (2시)	연중 수·금 14:00~15:00	성인			동아리비 별도
	힐링파워 요가교실 (3시)	연중 수·금 15:00~16:00	성인			동아리비 별도
	실버태권도	연중 월·수·금 10:00~11:00	65세 이상		남부민1동 복합커뮤니티센터 1층 다목적홀	동아리비 별도
	신바람 노래교실	5. 13.~6. 24. 월 14:00~16:00	성인		남부민1동 복합커뮤니티센터 4층 작은도서관	월 10,000원
	내 마음의 심포, 테라리움 공방	5. 20.~8. 5. 월 14:00~16:00	성인			무료
남부민2동 (☎240-6626)	가요장단 장구교실	5. 13.~6. 24. 월 10:00~12:00	성인	남부민2동 주민자치 프로그램실	월 10,000원	
	맨몸매트 필라테스	5. 7.~6. 27. 화·목 10:00~11:30	성인		무료	
	라인댄스교실	5. 7.~6. 27. 화·목 14:00~15:00	성인		월 10,000원	
	치유요가교실	5. 8.~6. 28. 수·금 10:00~11:00	성인		월 10,000원	
	기억운도를 높여라 (치매예방 프로그램)	5. 8.~6. 28. 수·금 14:00~15:00	60세 이상 어르신		무료	
	나만의 소품 만들기 (토탈공예)	5. 10.~7. 12. 금 15:00~17:00	성인		셋더커뮤니티센터 2층 어울림작은도서관	재료비 10,000원
	생활체조교실	5. 13.~12. 20. 월·수·금 10:30~11:30	성인 40명		암남동 주민센터 2층 대강당	무료
암남동 (☎240-6664)	다함께 차차차 라인댄스	5. 13.~7. 29. 월 15:30~17:30	성인 40명	암남동 주민센터 2층 대강당	월 5,000원	
	스마트폰/키오스크 활용 교육	5. 8.~7. 31. 수 14:00~16:00	일반 성인 및 시니어 15명	암남동 주민센터 2층 대강당	월 5,000원	
	내 손에서 피어나는 수채화 캘리그래피	5. 9.~8. 1. 목 14:00~16:00	성인 15명	암남동 주민센터 2층 프로그램실	월 5,000원 (재료비 20,000원 별도)	
	토요 K-POP 방송댄스	5. 11.~7. 27. 토 10:00~12:00	초등 4~6학년	암남동 주민센터 2층 대강당	월 5,000원	



서구족구협회, 부산시 협회장기 여성부 3위



서구족구협회(회장 강산해)가 4월 7일 개최된 제6회 부산광역시 족구협회장기 족구대회에서 여성부 3위를 차지했다. 여성부 '발로'팀은 2021년 창단했으며, 이 대회 첫 출전에서 수상했다.

충무동새벽시장 상인회, 백미 기탁



충무동새벽시장 상인회(회장 이충용)는 신임 이충용 회장의 취임식 때 축하화환 대신 받은 백미 10kg 170포를 관내 취약계층 주민들을 위해 지난 4월 16일 서구청에 기탁했다.

대방수산(주), 아미동에 세탁세제 100개 지원



암남동 대방수산(주)(회장 강정수)는 3월 26일 아미동 비석문화마을주민협의회(대표 윤지선)에 세탁세제 100개(130만 원 상당)를 기탁해 주민들의 골목빨래방 공용 세탁기 이용을 지원했다.

서구부녀후원회, 중·고생 장학금 지원



서구부녀후원회(회장 이재선)는 4월 5일 관내 취약계층 중·고 등학생 5명에게 1인당 40만 원씩 총 200만 원의 장학금을 지원해 따뜻한 서구 만들기와 이웃사랑 실천에 앞장섰다.

민·관 합동 청소년 유해환경 개선 캠페인



서구는 3월 19일과 21일 서대신4동 및 충무동 청소년지도협의회·화·서부경찰서·서구청소년상담복지센터 등과 대진중·경남중 일원에서 청소년 유해환경 개선 합동 캠페인을 실시했다.

동대신1동 새마을부녀회, '동백밥상' 사업



동대신1동 새마을부녀회(회장 이혜련)는 4월 18일 동일교회에서 '함께 식사하고 친구 만나요, 동백밥상' 사업을 실시해 혼자 식사하는 어르신들을 대상으로 마음치유 특강과 점식식사를 제공했다.

동대신2동 함께하는나눔회, 정기총회 개최



동대신2동 함께하는나눔회(회장 윤종성)는 4월 23일 주민센터에서 정기총회를 개최했다. 나눔회는 지역 복지 증진을 위해 매년 홀몸어르신 밀반찬 배달 사업 등 11개 사업을 추진하고 있다.

동대신3동 통장협의회, 봄맞이 초화 식재



동대신3동 통장협의회(회장 서명범)는 4월 4일 유관 단체들과 함께 주민센터 앞 및 시당길 화단에 봄 초화 1천800본 식재해 쾌적하고 화사한 호호마을을 만들기 위해 동참했다.

가마치통닭 서대신점, 서대신1동 통닭 후원



서대신1동은 3월 8일 가마치통닭 서대신점(대표 김미호) 후원으로 한부모가정 등 취약계층주민들에게 옛날통닭 10마리를 전달하면서 안부 확인과 함께 따뜻한 이웃사랑을 나누었다.

서대신3동 사랑의이웃사촌후원회, 집수리 봉사



서대신3동 사랑의이웃사촌후원회(회장 박쌍남)는 3월 30일 홀몸어르신 가구의 주택 벽면 도색 등 집수리를 통해 쾌적하고 안전한 생활환경을 지원하고 따뜻한 이웃사랑을 실천했다.

서대신4동 금수암, 위기가구 상품권 지원



서대신4동 금수암(주지 지관 스님)은 3월 13일 관내 취약·위기가구 50세대에게 온누리상품권(250만 원 상당)을 전달해 이웃사랑을 실천하고 더불어 사는 마을 만들기 기여했다.

부민동, 착한가격업소 방문, 지역상생 실천



부민동 주민센터는 어려운 경영환경 속에서도 착한가격으로 양질의 서비스를 제공하고 있는 관내 착한가격업소를 매주 방문해 업소 매출 향상과 물가 안정에 기여하고 있다.

(주)키코, 아미동에 사랑의 백미 지원



(주)키코(대표이사 윤평현)는 4월 11일 아미동 지역사회보장협의체(위원장 윤지선)에 저소득 취약계층을 위한 사랑의 백미 10kg 100포를 전달해 따뜻한 이웃사랑을 실천했다.

초장동 적십자봉사회, 봄맞이 초화 식재



초장동 적십자봉사회(회장 서정숙)는 4월 2일 관내 해돋이로 일원의 화단에 팬지·금잔화 등 봄 초화 300본을 식재하고 화단을 정비해 마을환경을 쾌적하게 가꾸었다.

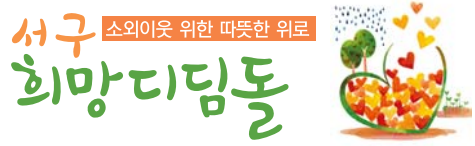
충무동 적십자봉사회, 이불세탁 봉사



충무동 적십자봉사회(회장 김명희)는 3월 20일 세탁소 방문이 어려운 관내 독거노인들의 이불을 세탁·건조해 되돌려주는 세탁봉사 활동을 통해 이웃사랑을 실천했다.



### 노모 간병하는 뇌경색 아들 영준 씨



“선생님, 좀 도와주세요.” 영준 씨(55·가명)는 막 가정방문 온 사회복지공무원에게 다급히 도움을 요청합니다. 방안에는 와상환자인 그의 어머니가 욕창으로 상처 난 몸을 굽으며 괴로워하고 있습니다. 상처를 굽으려는 어머니의 손을 묶어야 하는데 영준 씨는 손에 힘이 없어 묶을 수가 없다며 어머니의 손을 대신 묶어 달라고 눈물을 글썽거리며 말합니다.

영준 씨는 IMF 당시 다니던 조선소에서 실직했고, 그 후 방안에 틀어박혀 세상과 단절된 채 살아왔습니다.

그러던 영준 씨에게 또 한 번 시련이 찾아왔습니다. 작년 8월 뇌경색으로 쓰러져 왼쪽 팔과 다리에 마비가 와서 지팡이 없이는 잘 걸을 수 없게 됐습니다. 영준 씨는 병원에 갈 때만 외출했고, 그럴 때면 어머니의 부축을 받아야 했습니다. 그날도 어머니의 도움을 받아 외출했습니다. 날이 추워져서 그런지 평소보다 더 움직이기가 힘이 들었는데, 부축하던 어머니가 그만 계단에서 넘어지고 말았습니다. 그 후 어머니는 병원 입·퇴원을 반복하면서 점점 쇠약해져갔습니다. 올해 3월 한 달간 병원에 입원했다가 퇴원한 어머니는 더 이상 영준 씨의 이름을 부르지 못합니다.

영준 씨는 홀로 어머니를 돌보려 하지만, 뇌경색으로 한쪽이 마비돼 어머니의 기저귀를 가는

것이 너무나 힘에 부칩니다. 매달 드는 기저귀값과 병원비도 큰 부담이 됩니다. 하지만 영준 씨는 몸이 불편해도 자신이 돌보아야 할 어머니라며 꼭 예전처럼 어머니와 함께 걸을 날을 꿈꿔 봅니다. 영준 씨가 계속해서 희망을 이어갈 수 있도록 여러분의 따뜻한 응원이 필요합니다.

#### 도움 주실 곳

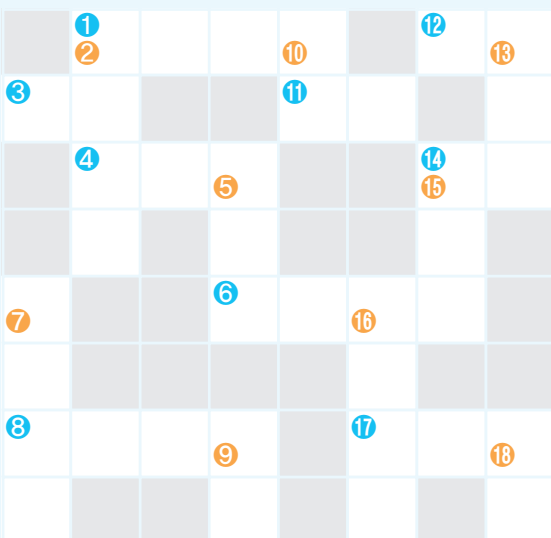
- 부산사회복지공동모금회 전용 계좌  
부산은행 101-2066-3488-05
- 문의 : 서구청 복지정책과(☎240-4331)



**지난 사연 결과** 지난 2월 소개된 미영 씨(가명)의 사연(유전성 소뇌증 앓는 미영 씨와 딸에게 희망을)을 접하고 이광일, 김중훈(왕필면), 송성득, 이강우, 김만재, 김현진 님께서 후원금을 보내주셨습니다. 후원해 주신 모든 분들께 감사드립니다.

정답자 20명 CU모바일상품권(15,000원) 증정!

## 날말 가로세로 Quiz



※ 이벤트 응모 시 개인정보 제공 및 활용에 동의하신 것으로 간주되며, 개인정보처리 방침에 의해 개인정보(이름, 주소, 전화번호)는 당첨자 발표 이후 2개월 이내 폐기됩니다.

#### 가로 열쇠

- 어린이의 지위 향상을 위해 정한 날. 매년 5월 5일.
- 밀가루 따위를 반죽해 소를 넣어 빚은 음식. 삶거나 찌거나 기름에 튀겨 조리한다.
- 쇠고기를 삶아서 알맞게 뜯어 넣고, 얼큰하게 갖은양념을 해 끓인 국.
- 중학교를 졸업한 사람에게 고등 보통 교육과 실업 교육을 실시하는 학교. 인문계와 실업계가 있다.
- 이탈리아의 화가 레오나르도 다빈치가 그린 초상화 'OOOO의 미소'의 주인공 이름.
- 곡식이나 채소 따위의 씨.
- 부동산의 소유자에게 일정한 금액을 맡기고 그 부동산을 일정기간 동안 빌려 쓰는 일. 또는 그 돈.
- 능력은 부족하면서도 남에게 자기 싫어하는 마음.
- 예전에 늙고 쇠약한 사람을 구덩이 속에 산 채로 버려두었다가 죽은 뒤에 장사 지냈다는 일.

#### 세로 열쇠

- 물고기는 머리 쪽이 맛이 있고 짐승 고기는 꼬리 쪽이 맛이 있다는 말.

- 통일신라시대의 장군(?~846). 황해와 남해의 해상권을 장악하고 당나라와 일본으로 왕래하며 동방 국제 무역의 패권을 잡았다. 해상왕 OOO
- 불교의 창시자. 음력 4월 8일에는 '부처님 오신 날'이라고 해서 전국 사찰에서 다양한 행사가 열린다.
- 쇠를 끌어당기는 자기를 띤 물체.
- 그날그날의 비, 구름, 바람, 기온 따위가 나타나는 기상 상태.
- 빨래하는 기계.
- 까마귀와 까치가 은하수에 놓는다는 다리. 칠월 칠석날 저녁에, 견우와 직녀가 만날 수 있도록 이 다리를 놓는다고 한다.
- 학의 목처럼 목을 길게 빼고 간절히 기다림.
- 아내의 아버지를 이르는 말.

#### 3월 다른 그림 찾기 당첨자

- 이름(휴대전화번호 끝 네 자리)
- 강O진(6825) 권O영(8792) 권O정(1877) 김O미(7826) 김O은(8183) 김O애(0055) 김O란(6788) 김O식(7574) 김O동(5724) 노O자(7403) 박O숙(5869) 손O을(3061) 위O빈(5627) 윤O자(9302) 이O길(7946) 이O연(0005) 임O순(6564) 정O슬(8906) 조O호(1295) 하O정(9947)

응모 자격 서구 주민 누구나

- 응모 방법
- 카카오톡 모바일 서구신문 : 날말퀴즈 완성 → 카카오톡에서 '모바일 서구신문' 검색(또는 왼쪽 QR코드 캡처) → 채널 추가 → 1:1 채팅창에 휴대폰으로 찍은 날말퀴즈 정답 이미지와 함께 **이름, 주소, 전화번호(필수)**를 메시지로 남기면 이벤트 완료!
  - 우편(엽서) : 날말퀴즈를 완성한 뒤 엽서에 부착해 우편 발송. **이름, 주소, 전화번호(필수)** 기재 49247 부산광역시 서구 구덕로 120(토성동4가, 서구청) 문화관광과 서구신문 담당자 앞

마감 5월 8일(수) 발표 5월 서구신문 게재 문의 문화관광과(☎240-4074)

#### 항남교회, 남부민1동에 생필품 세트 기탁



항남교회(목사 박영도)는 3월 15일 소외이웃을 위해 남부민1동 행정복지센터에 간편식 및 생필품 12세트(35만 원 상당)를 기탁해 따뜻한 이웃사랑을 실천했다.

#### 남부민2동, '온기나눔 아동생일' 지원 추진



남부민2동 지역사회보장협의체(위원장 문덕일)는 섯디사랑나눔회(회장 배찬식) 후원으로 취약계층 아동에게 상품권·가족의식권을 전하는 '온기나눔 아동생일' 지원 사업을 운영하고 있다.

#### 암남동, '찾아가는 주민 건강상담' 운영



암남동은 4월 19일 모지포경로당(회장 왕필선)에서 주민들을 대상으로 혈압·혈당 검사를 비롯한 건강문제 전반을 상담하는 '찾아가는 주민 건강상담'을 운영해 호응을 얻었다.





제188회 서구미래아카데미

김영하 작가의  
'소설을 읽을 때 우리에게 일어나는 일들'

- 운영 일시 : 5. 3.(금) 16:00~17:30
- 운영 장소 : 서구청 신관 다목적홀(4층)
- 강사 : 김영하(작가)
- ▷ 약력 : 저서 『살인자의 기억법』, 『너의 목소리가 들려』 등 다수. 오영수문학상·김유정문학상 등 수상. tvN '알쓸신잡', '알쓸인잡' 등 출연



김영하

- 신청 대상 : 누구나(서구민 우선)
- 신청 방법 : 온라인(www.bsseogu.go.kr/edu) 접수  
4. 15.(월) 09:00부터 선착순 100명 [접수 마감] <평생학습센터 바로가기>
- ▷ 당일 현장 접수 : 5. 3.(금) 15:00~15:30 선착순 100명
- 문의 : 교육진흥과(☎240-4041~2)



부산전통문화체험관 정규반(2기) 프로그램 안내

- 신청 대상 : 누구나 ※ 선착순 ● 신청 기간 : 4. 26.~5. 10.
- 신청 방법 : 인터넷(www.bsjeontong.org), 전화(☎240-4161~4), 방문
- 수강료 : 무료 ※ 재료비 본인부담
- 운영 내용



<부산전통문화체험관 바로가기>

프로그램명	운영 일시(10회)	모집 인원	비고
사찰음식	5. 21.~7. 23. 매주 화 14:00~16:00	18명 (3인 1조)	재료비 10만원
사물놀이	5. 21.~7. 23. 매주 화 14:00~16:00	15명	-
판소리	5. 29.~7. 31. 매주 수 14:00~16:00	15명	-
가야금	5. 23.~8. 1. 매주 목 14:00~16:00	15명	-
한국무용	5. 24.~7. 26. 매주 금 14:00~16:00	15명	-

부산전통문화체험관 5월 감사·가정의 달 특강 안내

- 신청 대상 : 누구나 ※ 선착순
- 신청 기간 : 4. 2.~5. 23. ● 신청 방법 : 인터넷(www.bsjeontong.org)
- 수강료 : 무료 ※ 재료비 본인부담
- 운영 내용(토요가족체험 프로그램 A, B, C반)

프로그램명	운영 일시(9회)	모집 인원	비고
전통매듭공예 감사 가득 꽃브로치 만들기 (B반)	5월 11일, 18일, 25일 토 10:00~13:00 ※ B반: 국악놀이, 한복체험과 패키지 운영	각 20명	재료비 15,000원 (가족당)
사랑 가득 카네이션떡 만들기 (A, C반)	5월 11일, 18일, 25일 토 10:00~13:00, 13:00~16:00 ※ A반: 다도·전통놀이 패키지 운영 C반: 효예절·전통놀이와 패키지 운영		재료비 10,000원 (가족당)

※ 모든 프로그램 일정 및 내용 등은 운영 상황 등에 따라 변경될 수 있습니다.

송도마린아카데미 참가자 모집 안내

스킨스쿠버 체험(무료)

- 참가 대상 : 중학생 이상(회당 4명 선착순)
- 운영 내용



운영 기간	운영시간 (1일 2회 2시간)	운영 장소	준비물
5. 4.~9. 29. 매주 토·일	10:00~12:00	송도해양레포츠센터 실내접수폴장	슈트 안에 입을 수영복, 세면도구, 수건
	14:00~16:00		

카약·모터보트 체험(무료)

- 참가 대상 : 초등학생 이상(회당 40명 선착순)
- 운영 내용



운영 기간	운영시간 (1일 4회 1시간)	운영 장소	준비물
6월 : 토·일 7~8월 : 수~일	10:00~11:00	송도해양레포츠센터 앞 송도해수욕장	젓어도 되는 복장
	11:30~12:30		
	14:00~15:00		
	15:30~16:30		

- 신청 방법 : 해양레저스포츠(www.oleports.or.kr) 홈페이지 사전 예약  
※ 예약 오픈 : 매월 셋째 화요일(4월 16일, 5월 21일, 6월 18일, 7월 16일, 8월 20일)
- 문의 : 송도해양레포츠센터(☎717-2883)

아버이 효도 이·미용 봉사활동 안내

- 행사 일시 : 2024. 5. 7.(화) 10:00~12:00
- 행사 장소 : 서구청 신관 4층 다목적홀
- 행사 내용 : 65세 이상 어르신 100명에게 이·미용 무료 서비스
- 주최 : 한국이용사회 서구지회, 한국미용사회 서구지회
- 문의 : 환경위생과(☎240-4401)



공공도서관이 추천하는 4월의 책

일반

단 한 사람 (최진영 / 한겨레출판)

주인공인 열여섯 살 소녀 '목화'는 수명 중개인이다. 소녀는 어느 날 꿈을 통해서 현실적인 죽음의 장면을 목격하게 된다. 동시에 나무로부터 '네가 구하면 살아'라는 목소리가 들리며 일상이 뒤섞인다. 인간의 삶과 죽음에 대한 본질적인 의문, 신에 대한 믿음의 존재 여부, 그리고 사람이 서로에게 구원이 될 수 있는지에 대한 고찰을 담고 있다.



청소년

편지로 보는 은밀한 세계사 (송영심 / 펴파스)

이 책은 16통의 '편지'라는 지극히 사적인 기록을 통해 세계를 바꾼 역사적 사건들을 흥미롭게 이끌어내는 책이다. 아편 전쟁이 발발하기 전 억울함을 알리는 임칙서의 편지, 노예해방이라는 위대한 성과에 담긴 링컨의 정치적 속내가 담긴 편지 등 흥미진진한 이야기를 통해 역사적 인물들의 민낯과 은밀한 속내를 그대로 드러내고 있다.



어린이

뜨개 아이 다정이 (배인주 / 천개의 바람)

다정이는 외딴집에 살던 주리 아줌마가 밤새 뜨개질로 만들어 낸 특별한 아이다. 아줌마가 만든 토끼도 뛰어다니고, 비둘기도 날아갔으므로 다정이는 움직이는 건 당연하다. 아줌마와 즐거운 나날을 보내던 다정이는 어느 날 학교에 입학한다. 그러나 아이들은 자신들과 다른 다정이를 따돌린다. 수영시간에 다정이는 물에 빠져 고초를 겪기도 하는데...





# “학생들 손편지에 감동, 미국서 1만km 날아왔어요”

## 50여 년 전 동대신동 거주 美 평화봉사단 부부, 동신초 깜짝 방문 화제

50여 년 전 평화봉사단으로서 대한민국 재건에 힘을 보탤던 미국인 부부가 초등학교생들이 보낸 감사의 손편지에 감동해 1만km를 날아왔다.

주인공은 게리 에드워드 민티어(78·노스캐롤라이나)·메리 앤 민티어(78) 부부로 지난 4월 10일 동대신동 동신초등학교를 방문해 올해 중학생이 된 6학년 2반(2023년 당시·담임 선호승) 학생들을 만났다.

민티어 부부는 1969년부터 1975년까지 평화봉사단으로서 부산과 서울에서 대학 영어강사로 활동했다.

지난해에는 당시 수집하고 기록한 우리 옛 그림, 책, 사진 자료 등 1천 500여 점을 국립중앙도서관과 부산 박물관에 기증했다.



사진은 민티어 부부(가운데), 동신초등학교 선호승 선생님과 몇 달 새 중학생이 된 6학년 2반 학생들이 민티어 부부가 준 선물을 들고 함께 기념촬영을 하고 있는 모습.

학생들의 감사편지 쓰기는 지난해 8월 우연히 부산박물관이 기증 사진으로 마련한 특별 전시회에서 동대신동 옛 사진을 본 선호승 선

생님이 학생들에게 민티어 부부의 이야기를 전한 것이 계기가 됐다. 학생들은 민티어 부부가 동대신동에 거주했다는 사실을 알고는 전시

회 리플릿을 들고 동대신동을 배경으로 사진을 찍어 편지와 함께 보내기도 했다.

이날 민티어 부부와 학생들은 평화봉사단 활동을 비롯해 가장 좋아했던 한국 음식, 가장 기억에 남는 곳, 한국과 미국 문화의 차이 등에 대해 이야기를 나누며 국경과 세대를 뛰어넘었다.

민티어 부부는 “학생들의 편지와 사진을 받고 너무 놀랐고 행복했다. 앞으로도 계속 연락하기를 바라며, 우리 집은 늘 열려있다.”라며 환하게 웃었다.

학생들도 “이렇게 와주실 줄 몰랐다. 너무 신기하고 감사하다.”라고 즐거워했다.

# “‘여성친화도시’ 함께 만들겠습니다”

## 서구, 서부경찰서·서부교육지원청과 업무협약 체결

서구가 아동친화도시, 고령친화도시에 이어 여성친화도시 조성을 위해 지난 4월 17일 구청 신관 다목적홀에서 서부경찰서(서장 김성철), 서부교육지원청(교육장 이재한)과 함께 업무협약을 체결했다.

이날 3개 협약기관은 지역 정책과정에 여성과 남성이 균형 있게 참여할 수 있도록 하고, 여성의 역량 강화, 돌봄 및 사회적 약자의 안전 구현 등으로 양성평등의 여성친화도시 조성에 상호 협력해 나가기로 했다. (문의 가족행복과 240-4355)



사진은 여성친화도시 조성 업무협약식 모습.



75 감배수(충무동 지역사회보장협의체 위원장)

### ‘나눔냉장고’ 사업 앞장

충무동 지역사회보장협의체 감배수 위원장(사진)은 2016년부터 8년째 위원장직을 맡아 저소득 취약계층 주민들을 위해 다양한 지원 사업을 펼치고 있다. 매월 밑반찬을 전달하고 있으며, ‘나눔냉장고’



에도 정기적으로 식료품을 후원하고 있다. 또 명절에는 상품권을, 겨울에는 사랑의 김장김치를 나누고 있으며 어르신 효 나들이도 지원하고 있다.

감 위원장은 특히 지난해부터 시행 중인, 도움이 필요한 사람들에게 식료품을 기부하는 ‘나눔냉장고’ 사업에 열정적이다. 시행 첫해인 만큼 ‘나눔냉장고’ 사업에 대한 홍보와 민간자원의 발굴이 무엇보다도 절실했는데, 감 위원장은 식료품 기부에 솔선수범했을 뿐 아니라, 후원자 모집과 사업 홍보를 위해 직접 거리 캠페인에 나서 등 사업 활성화에 크게 기여했다.

또한 감 위원장은 충무동의 특성을 잘 이해하고 있을 뿐 아니라 평소 사람 냄새 물씬 풍기는 소탈한 면모로 주민들의 신뢰도도 매우 높는데, 늘 대화와 소통으로 마을의 문제를 원만히 해결하는 등 더불어 살아가는 따뜻한 마을을 만들기 위해 앞장서고 있다.

(문의 충무동 240-6588) <권준엽 명예기자>

### 서구자료관 이용 안내



■ 운영 시간 : 월~금요일 09:00~18:00  
\* 토요일, 공휴일 휴관  
\* 점심시간(12:00~13:00) 이용 제한

■ 운영 사항  
▷ 도서대여 1회 3권 이내, 대출 기간은 1회 15일 이내(대출일 포함)  
▷ 대출반납서비스 가능(도서반납함 또는 데스크 이용)

■ 회원 가입 방법  
▷ 방 문 : 서구자료관(서구청 서관 1층)  
▷ 온라인 : 코사시스템 홈페이지(knu.nl.go.kr) 접속 후 회원가입  
\* 회원 가입 시 도서관명 검색 : 서구청 자료관

■ 문의 : 서구자료관 ☎240-4288

〈유료광고〉

### 남포독일보청기

정부 지원 혜택 131만 원!  
보청기 최대 60% 할인  
보청기 한 달 무료 체험

- 1 세계 6대 브랜드 취급
- 2 무료 청력검사 및 보청기 테스트
- 3 청각장애소지자 131만 원 정부 지원 혜택
- 4 월 3만 원 보청기 구매
- 5 와이텍스모먼트 충전식 100대 한정 판매(400만 원→130만 원)

청각사 임창오 원장  
\* 청각학 석사과정  
\* 대한이비인후과 청각사

남포독일보청기 부산 중구 태종로 4, 2층  
☎ 051)247-5330  
위치 : 지하철 남포역 6번 출구 앞, 롯데백화점 건너편 영도다리 입구





## 고물가 시대, 대중교통 요금 아껴보세요!

### 선불형 동백패스

월 45,000원 초과 사용 시 최대 45,000원 환급

- 사용 혜택 : 대중교통요금 월 4만5,000원 초과 사용 시 최대 4만5,000원까지 동백전으로 환급  
※ 은행계좌 불필요
- 적용 지역 및 교통수단 : 부산(시내버스, 마을버스, 도시철도, 경전철, 동해선)
- 도입 시기 : 2024년 3월 18일부터
- 적용 대상 : 18세 이상 누구나(저신용자, 등록외국인, 청소년 포함)
- 사용 방법
  - ① 동백패스 카드 발급(부산은행, 동백전 앱) 및 동백패스 이용 신청(동백전 앱에서 '동백패스' 가입) ※ 필수
  - ② 선불교통카드 충전하기(선불교통카드는 편의점, 도시철도역, '이즐충전소' 앱에서, 동백전은 동백전 앱, 부산은행에서 충전)
  - ③ 대중교통 이용하기
- 문의 : 동백전 고객센터(☎1588-4000)



### K-패스

월 15회 이상 이용 시 20~53% 환급

- 사용 혜택 : 대중교통 월 15회 이상 이용 시 일반인 20%, 청소년 30%, 저소득층 53% 환급(카드 청구할인, 계좌입금, 충전 등) ※ 최대 60회 지급
- 적용 지역 및 교통수단 : 전국(시내버스, 마을버스, 도시철도, 광역버스, 수도권 광역급행철도 등)
- 도입 시기 : 2024년 5월 1일부터  
※ 카드 발급은 4월 24일부터 카드사 홈페이지에서
- 적용 대상 : 국민 누구나
- 사용 방법
  - ▷ 기존 알뜰교통카드 이용자 : 알뜰교통카드 앱 또는 홈페이지에서 회원 전환 → 기존 카드로 사용
  - ▷ K-패스 신규 회원 : K-패스 카드 발급(10개 카드사 홈페이지) → K-패스 앱 또는 홈페이지에서 회원 가입 → 카드 사용
- 문의 : K-패스 고객센터(☎031-427-4415)



### 생활 법률 Q&A

이혼에 따른 재산분할에 국민연금도 포함되나요?

**Q** 처와 이혼소송 중 재산분할, 친권자 및 양육자에 대한 조정이 성립했는데, 조정조서에는 '이 조정조서에 정한 사항 이외에 향후 서로에 대해 이혼과 관련된 위자료나 재산분할청구를 하지 않는다'는 조항이 있습니다. 이혼 후 본인이 받을 국민연금은 전부 본인이 수령하게 되는지요?

**A** 국민연금법 제64조는 혼인 기간이 5년 이상인 경우 배우자와 이혼하고, 배우자였던 사람이 노령연금 수급권자인 경우 60세가 되면 혼인기간에 해당하는 연금액을 균등하게 나누어 분할연금을 받도록 규정하고 있습니다.

대법원은 이와 같은 분할연금 수급권에 대해 '민법상 재산분할청구권과 구별되는 것으로 국민연금법에 따라 이혼배우자가 국민연금공단으로부터 직접 수령할 수 있는 이혼배우자의 고유한 권리'라고 판시한 바 있습니다(대법원 2019. 6. 13. 선고 2018두65088 판결). 다만 국민연금법 제64조의 2 제1항에 의하면 협의상 또는 재판상 이혼에 따른 재산분할절차에서 협의나 심판으로 연금의

분할비율에 관해 달리 정할 수 있으나, 이는 '연금의 분할 비율' 등이 명시되는 등 분명히 드러나야 하는 바(대법원 2019. 6. 13. 선고 2018두65088 판결), 단순히 조정조서에 '향후 재산분할 청구를 하지 않는다'는 내용만으로는 분할연금 수급권을 포기했다고 단정하기는 어려울 것으로 사료됩니다.

따라서 이혼한 상대방(처)은 질문자의 국민연금 가운데 상대방 고유의 분할연금을 지급받을 수 있을 것으로 보입니다.



김승환  
변호사·법무법인 정인

### 4월은 법인지방소득세 신고·납부의 달

내국법인의 사업연도 종료일이 속하는 달의 말일부터 4개월(연결법인의 경우 5개월) 이내 법인지방소득세를 구·군에 신고·납부해야 합니다.

※ 자세한 사항은 서구청 세무과(☎240-4214)로 문의하거나, 위택스 누리집(www.wetax.go.kr)을 참고하시기 바랍니다.

### 불경기 및 정년 없는 인생 이모작 준비를 위한 신라대학교 평생교육원 (부산광역시 광역시매센터 업무협약체결기관) 치매전문인력양성 기본과정 수강생 모집

- 수강 자격 : **취업희망 40~60대(여성 우대)** ■ 수 강 료 : 158,500원(교재비 포함)
- 수업 방법 : 주 1회(월 : 6주 과정), 야간출석(18시 30분~21시 30분)
- 신청 방법 : 신라대학교 예음관 109호 연구실 방문·상담 후 신청 가능

### 신라대학교 사회복지상담학과(성인반) 신입생 수시 모집

- 입학 자격 : 고·전문대·대학졸업자로 만 30세 이상인 자  
(60명 정원/수능시험 없이 입학 가능/3년 조기졸업 가능!!)
- 등록금 : 학기당 300만 원  
(교내장학금 100만 원/국가장학금 200만 원 전액 장학혜택 가능-소득분위심사 : 수업기간 3년 6개월로 매학기 300만 원×7회=총 2,100만 원까지 지원 가능)
- 수업 방법 : 주 1회 토요일 출석과 온라인 수업병행(3년 6개월 : 졸업 후 신라대학교 총장명의 사회복지학 졸업장 취득 / 기존 학점은행제로 취득한 사회복지사 2급 소지자도 입학과 전체 장학혜택 가능~!!)
- 졸업 후 취득가능자격 : 사회복지사1급, 평생교육사1급, 치매재활레크리에이션1급, 노인심리상담사1급, (가족)심리상담사1급, 노인스포츠지도사
- 제출 서류 : 고교 생활기록부 1통, 초본 1통
- 전체 문의 : 고경동 교수 전)연세대학교 총동문회 보건복지분과 상임이사  
(☎999-6415, 010-6565-8155)

※ 신라대학교는 부산광역시 청소년종합지원센터, 부산광역시 사직종합사회복지관, 부산광역시 동래구노인복지관 외 많은 복지기관을 위탁운영/현재 많은 동문들이 사회복지기관장으로 근무/고용노동부 취업위탁기관 (주)가이드잡을 통한 취업활동 지원.

### 병원 동행매니저 자격증반 교육생 모집

- 교육 대상 : 병원 동행서비스에 관심 있는 사람 누구나
- 교육 내용 : 병원 동행매니저 양성 교육(자격증 취득)
- 교육 일시

교육 기간	교육 시간
5. 13.(월)~5. 24.(금) [총 10회]	평일반 오전반 09:30~13:30 오후반 18:00~22:00
6. 10.(월)~6. 14.(금) [총 5회]	평일반 중일반 09:00~18:00
6. 1.(토)~6. 29.(토) [총 5회]	주말반 매주 토 09:00~18:00

※ 간호조무사·요양보호사·사회복지사 자격증 소지자는 교육비 감액 혜택이 있습니다.

- 교육 장소 : 한국보건의료복지협회 (서구 구덕로 345, NH농협은행 2층)
- 접수 방법 : 한국보건의료복지협회 방문 또는 전화



한국보건의료복지협회

☎ 010-4177-2271  
070-8657-3281~3





## 부산 서구와 함께하는 힐링부산 1530 건강걷기 참여자 모집

**BIG(Busan Is Good) 1530 건강나눔 걷기 챌린지**

**참여 대상** | 서구민 누구나 [타구 중복지원 불가]  
**운영 기간** | 2024년 5월 7일(화)~7월 5일(금)(60일간)  
**운영 내용**

- 60일간 240,000보 실천(하루 6,000보 제한)
- 챌린지 완료자 경품 지급
- 1만보 당 300원 기부(건강취약자 의료서비스 지원)

**참여 방법** | 워크온 어플 설치(플레이스토어 또는 앱스토어) → 부산서구보건소 커뮤니티 가입 → 커뮤니티 내 1530 건강나눔 걷기 챌린지 참여 ※ **성명(실명), 성별, 생년월일, 거주지 기입 필수**

---

### 1530 비만탈출 프로그램

**참여 대상** | 서구민 중 BMI 23이상(과체중, 비만) 누구나(선착순 80명) [타구 중복지원 불가]  
**접수 기간** | 2024년 4월 3일(수)~5월 7일(화) ※ **방문 및 전화 접수 필수**  
**운영 기간** | 2024년 5월 13일(월)~7월 7일(일)(8주간)  
**운영 내용**

- 사전·사후 체성분 및 혈액검사 무료 제공
- 8주간 워크온 앱 비만 중재 프로그램 (운동 영상, 건강 퀴즈, 건강생활실천 미션 제공 등)
- 오프라인 운동·영양 프로그램 참여(선착순 20명)
- 챌린지 완료자 경품 지급 및 우수 참여자, 체질량지수 수치 우수 개선자 대상 시상

**접수 방법**

- 방문(서구가족복지센터 2층 통합건강증진실) 또는 전화(☎240-4848)
- ※ **접수시간(12:00~13:00) 제외**

## 사람유두종바이러스감염증 예방을 위한 HPV 예방접종 국가지원

**지원대상** **건강상담 및 HPV 예방접종 지원**  
 2011.1.1~2012.12.31. 출생한 12세 여성청소년  
**HPV 예방접종 지원**  
 2006.1.1~2010.12.31. 출생한 13~17세 여성청소년  
 1997.1.1~2005.12.31. 출생한 18~26세 저소득층 여성  
\*기초생활보장수급자 및 차상위 계층(기준 중위소득 50% 이하)

**접종기관** **지정 의료기관\* 및 전국 보건소**  
\*예방접종도우미 누리집(https://nip.kdca.go.kr)에서 확인 가능  
 \*일부 보건소는 예방접종을 시행하지 않을 수 있으므로 방문 전 확인 필요

**지원백신** **서바릭스(HPV 2가), 가다실(HPV 4가)**

**예방접종도우미 누리집(https://nip.kdca.go.kr)**

## (2024 상반기) 코로나19 고위험군 접종계획 알려드립니다!

코로나19로 인한 고위험군의 중증 및 사망 예방을 위해 코로나19 고위험군 추가접종을 4월 15일부터 실시합니다.

- **접종대상** : 5세 이상 면역저하자 및 65세 이상 국민 중 '23~'24절기 XBB.1.5.백신 기접종자
- **접종백신** : XBB.1.5.단가백신(화이자, 모더나, 노바백스)
- **접종간격** : 마지막 코로나19 백신 접종일로부터 3개월(90일) 이후
- **접종방식** : 예약 없이 당일 접종 • **접종일정** : 2024. 4. 15.(월)부터
- **접종기관 확인경로** : 감염병포털(ncv.kdca.go.kr) ▶ 코로나19 ▶ 예방 ▶ 예방접종 ▶ 예방접종현황 ▶ 코로나19예방접종기관
- **문의** : 서구보건소(☎290-5312)

**名醫칼럼**

### 야간 근로자의 건강 관리 방안



**석홍덕**

삼육부산병원 검진센터장

최근 야간에 일하는 근로자가 점점 늘어나고 있다. 하지만 야간 근로는 건강에도 많은 영향을 준다.

야간 근로로 인해 생체리듬의 변화가 생기며, 수면장애가 발생해 신체적인 문제와 정신적인 문제도 야기하게 된다. 야간 근무는 고혈압과 당뇨를 일으키며, 그에 따라 각종 뇌심혈관 질환을 유발한다. 흡연, 음주, 운동 부족과 같은 부적절한 건강 행동을 유발하고, 비만이 증가하며, 대사증후군을 일으킨다고 알려져 있다. 불규칙한 식습관은 위장관 질환을 발생시킨다. 생식 건강에도 영향을 주며, 국제암연구소에서는 야간 근로는 암을 일으킬 가능성이 있다고 판단했다. 야간 근로로 피로가 누적됨에 따라 사고가 증가하고, 생활 양상의 변화로 사회활동에도 제약을 가져올 수 있다.

야간 근로를 하는 근로자들의 건강을 지키기 위해 회사 차원에

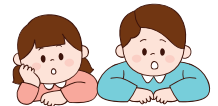
서는 교대근무 일정을 근로자들의 건강을 지키는 방향으로 조정해야 한다. 고정된 야간 근무는 없애야 하며, 연속 야간 근무는 최소화하며, 야간 근무 사이에는 충분한 휴식을 보장해야 한다. 장시간 근로는 줄여야 하며 순방향 교대가 이루어질 수 있도록 근무 일정을 조정해야 한다. 야간 근로 중에 수면 시간을 제공하고, 근무 하기에 적절한 환경을 만들어 야간 근로자의 부담을 줄여주고, 기저질환을 가진 취약한 근로자들은 사전에 업무 적합성 평가를 실시해 적절한 배치가 이루어지도록 해야 한다.

근로자 개개인의 건강을 지키기 위해 노력해야 한다. 충분한 수면을 취하는 것이 중요하며, 야간 근로가 끝나면 바로 수면을 취하도록 한다. 낮에 수면하는 경우에는 가능한 어둡게 하고, 소음을 줄여 수면에 방해가 되지 않는 환경을 만들어야 한다. 규칙적인 운동 습관은 비만과 만성질환의 예방, 그리고 숙면에도 도움을 줄 수 있다. 건강한 식단을 유지하도록 하며, 카페인이나 술은 숙면을 방해할 수 있으므로 피해야 한다. 또한 건강 장애를 미리 발견하기 위해 정기적인 건강 검진을 받는 것도 중요하다.

야간 근로는 많은 건강 장애를 유발하기 때문에 적절한 대처 방안을 찾아 건강을 지켜야 한다.

### 우리 아이의 건강한 행복을 지켜주는 첫걸음!

## 영유아 건강검진 안내



- 검진 주기 : 생후 14~35일, 4~6개월, 9~12개월, 18~24개월, 30~36개월, 42~48개월, 54~60개월, 66~71개월
- 검진 비용 : 무료(검진 기간 내 검사할 경우)

- ※ 영유아 건강검진 발달평가 결과 '심화평가 권고' 판정 시 영유아 발달 정밀검사비 지원
- 서구 관내 검진기관 ※ 전화 문의 후 방문해 주세요.

병원명	소재지	전화번호	영유아검진	구강검진
부산대학교병원	아미동1가	240-7289	○	○
동아대학교병원	동대신동3가	240-5129	○	○
고신대학교복음병원	임남동	990-5091	○	○
삼육부산병원	서대신동2가	600-7282	○	○
구세산부인과의원	충무동1가	253-5555	○	-
전윤숙소아청소년과의원	서대신동1가	522-8886	○	-
주남협소아청소년과의원	아미동2가	248-7575	○	-
지중현소아과의원	동대신동3가	231-5008	○	-

- 문의 : 국민건강보험공단(☎1577-1000), 서구보건소(☎240-4866)



# 풍수해보험으로 '자연재난' 대비하세요!

## 총보험료 최대 92% 정부 지원... 태풍·호우·강풍 등 대상

자연재해가 빈번한 여름철을 앞두고 풍수해보험이 대비책으로 주목받고 있다.

풍수해보험은 국민들이 저렴한 보험료로 풍수해 피해를 보상받을 수 있도록 정부가 총보험료의 70~92%를 지원하는 정책보험이다. 대상이 되는 재해는 태풍, 호우, 홍수, 강풍, 풍랑, 해일, 대설, 지진(지진해일 포함)이다.

가입 대상 시설물은 건축물관리대장에 등재되어 있거나 재산세 부과 대상인 주택(단독 및 공동주택, 동산 포함)과 온실(비닐하우스 포함), 상가와 공장(소상공인) 등으로 소유자 뿐만 아니라 세입자도 가입할 수 있다. 재해취약지역의 경우 일반 지역보다 혜택이 더 확대돼 87.04%까지 지원되며, 특히 취약계층(기초수급자·차상위계층·한부모가족 등)은 무료로 가입할 수 있다.

풍수해보험은 1년 단위 소멸성 보험으로 7개

민간 손해보험사에 개별 가입하거나, 서구 구민안전과 또는 거주지 동 주민센터를 통해 단체로도 가입할 수 있다. (문의 구민안전과 240-4644)



### 풍수해보험 가입 문의

- 서구 구민안전과(☎240-4644), 각 동 주민센터
- 7개 민간 손해보험사
  - DB손해보험(☎044-205-5990)
  - 현대해상(☎044-205-5991)
  - 삼성화재(☎044-205-5992)
  - KB손해보험(☎044-205-5993)
  - NH농협손해보험(☎044-205-5994)
  - 한화손해보험(☎044-205-5995)
  - meritz메리츠화재(☎044-205-5996)

## 국비 지원 교육생 모집



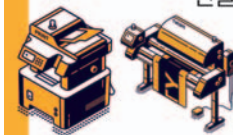
- ☑ **요양보호사 과정**  
5월 17일, 7월 4일 개강
- ☑ **간호조무사 과정**  
9월 개강 예정

한국실비요양보호사교육원 한국간호학원 ☎242-8823~4  
www.한국간호학원.com

위치 : 서구 부민119안전센터(소방서) 앞(동아대 부민캠퍼스 옆)

## All that print 디자인&인쇄 토성동인쇄

복사, 흑백·칼라출력, 사진출력, 스캔, 제본, 카다록, 팜플렛, 포스터, 전단지, 현수막, 배너, 시트지, 폼보드 명함, 엽서, 스티커, 티켓, 달력, 봉투, 쇼핑백·패키지 한글편집, PPT제작, 웹 상세페이지 외



토성동인쇄에서만 가능한 **형광색 실사출력**으로 광고물이 '확' 튀게

### 모든 인쇄 상담하세요

가게판촉물, 상패, 독립 출판(출판등록대행) 인쇄전공자의 전문상담가능

토성동인쇄 t. 051-711-7006  
경남중학교 후문 토성역 3번출구 m. 010-9871-0900

## 2024년 자산형성 지원 사업 안내

사업 내용	가입 대상	지원 내용	모집 기간
희망저축계좌 I	생계의료급여 수급 가구 중 가구 전체 근로 사업소득이 기준 중위소득 24% 이상인 가구	근로소득장려금 30만 원 매칭	[3차] 6. 3. ~6. 14. [4차] 8. 1. ~8. 13. [5차] 10. 1. ~10. 14.
희망저축계좌 II	주거교육급여 수급 가구 및 차상위계층 가구 중 근로사업소득이 있는 가구	근로소득장려금 10만 원 매칭	[2차] 5. 1. ~5. 20. [3차] 8. 1. ~8. 20.
청년 내일저축계좌	차상위 이하 (기준 중위소득 50% 이하) 차상위 이상 (기준 중위소득 50% 초과 ~100% 이하)	현재 근로활동 중이며 근로사업소득이 10만 원 이상인 청년(15세 이상~39세 이하) 현재 근로활동 중이며 근로사업소득이 월 50만 원 초과~월 230만 원 이하인 청년 (19세 이상~34세 이하)	근로소득장려금 30만 원 매칭 근로소득장려금 10만 원 매칭
			[1차] 5. 1. ~5. 21.

※ 매월 10만 원 이상(최대 50만 원) 저축, 3년 동안 근로활동 지속, 자립역량교육 이수 등 조건을 충족하면 근로소득장려금이 지원됩니다.

문의 : 생활지원과(☎240-4327)

## 일·자·리·정·보

문의 : 서구취업정보센터(www.bsseogu.go.kr) ☎240-6686~8, 6690 fax.240-6689  
서구여성새로일하기센터(www.bsseogu.go.kr) ☎240-3561~8 fax.241-4356

### 일반기업

사업장명	모집 직종	근무지	모집 인원	학력/경력	근무 시간	임금	접수 마감일
(주)세원물산 남부민동지점	식품분야 단순종사원	남부민동	3명	무관/무관	08 : 00 ~ 17 : 00	월급 210만 원	채용시
(주)원엔터프라이즈	방안방설비 조작원	아미동	5명	무관/무관	[2교대] 08 : 30 ~ 17 : 30 17 : 30 ~ 익일 08 : 30	월급 239만 원	채용시
(주)씨엔디메디컴	창고 관리원	부용동	2명	무관/무관	08 : 45 ~ 18 : 15	연봉 2,730만 원	채용시
(주)서원유통마트 서대신점	매장 계산원	서대신동	1명	무관/무관	09 : 00 ~ 22 : 00 (1일 6시간, 교대)	시급 9,860원	채용시
(주)인터비즈시스템	호텔 기물 세척원	암남동	4명	무관/무관	[2교대] 09 : 00 ~ 18 : 00 12 : 00 ~ 21 : 00	월급 206만 원	채용시
태진자산관리(주)	전기설비 조작원	암남동	3명	무관/무관	[2교대] 09 : 00 ~ 18 : 00 18 : 00 ~ 익일 09 : 00	월급 255만 원	채용시
태진자산관리(주)	호텔 룸메이드	암남동	6명	무관/무관	07 : 00 ~ 16 : 30	월급 230만 원	채용시
(주)송도에프앤디	호텔 룸메이드	암남동	5명	무관/무관	09 : 00 ~ 18 : 00	시급 9,860원	채용시
의료법인장원 송도사랑요양원	시설 요양보호사	암남동	2명	무관/무관	[2교대] 07 : 40 ~ 17 : 40 17 : 40 ~ 익일 07 : 40	월급 206만 원	채용시
(주)수협개발 부산사업소	식품분야 단순종사원	암남동	5명	무관/무관	08 : 30 ~ 17 : 30	시급 9,860원	채용시
(주)아도무역	경리사무원 (무역)	암남동	1명	무관/경력	08 : 30 ~ 18 : 00	연봉 3,600만 원	채용시
(주)에메이징 팩토리	수산물 가공원	암남동	3명	무관/무관	06 : 00 ~ 15 : 00(배합) 07 : 00 ~ 16 : 00(성형) 08 : 00 ~ 17 : 00(포장)	월급 230만 원	채용시
서구노인복지관	사회복지사	암남동	3명	무관/무관	09 : 00 ~ 18 : 00	월급 214만 원	채용시

※ 게재 중 모집이 마감될 수도 있습니다. \*표시는 서구여성새로일하기센터로 문의 바랍니다.

사업장명	모집 직종	근무지	모집 인원	학력/경력	근무 시간	임금	접수 마감일
(주)해양공사	창고 관리원	강서구 성북동	5명	무관/무관	[격일제] 08 : 00 ~ 익일 08 : 00	연봉 4,300만 원	채용시
(주)일성냉동	식품분야 단순종사원	사하구 장림동	40명	무관/무관	[2교대] 08 : 30 ~ 17 : 30 20 : 30 ~ 익일 08 : 30	시급 9,860원	채용시
평화노인요양원	시설 요양보호사	사하구 괴정동	5명	무관/무관	[5교대] 07 : 00 ~ 익일 09 : 00	월급 218만 원	채용시
(주)토요코인코리아	숙박시설 서비스원	중구 대창동	7명	무관/무관	10 : 00 ~ 15 : 00	시급 10,500원	채용시
*안나 노인건강센터	요양보호사	서대신동	2명	무관/무관	08 : 00 ~ 17 : 00 14 : 00 ~ 22 : 00 22 : 00 ~ 08 : 00	월급 206만 원	채용시
*부산서구 시니어클럽	사회복지사	서대신동	1명	무관/무관	09 : 00 ~ 18 : 00	월급 206만 원	채용시
*육이푸드	식품분야 단순종사원	암남동	4명	무관/무관	08 : 15 ~ 17 : 30	시급 9,860원	채용시
* (주)대아 인터내셔널	식품분야 단순종사원	암남동	1명	무관/무관	09 : 00 ~ 17 : 00	시급 9,860원	채용시
*인창실버벨	간호조무사	사하구 괴정동	1명	무관/무관	09 : 00 ~ 18 : 00	월급 206만 원	채용시
*부산시영도구 재향군인회	단순 경리사무원	영도구 봉래동	1명	고졸/무관	13 : 00 ~ 16 : 00 (주4일)	시급 9,860원	채용시
*사하단팻방	제과·제빵원	사하구 다대동	2명	무관/경력	08 : 00 ~ 17 : 30	월급 280만 원	채용시
*꿈꾸는상리 지역아동센터	사회복지사	사하구 다대동	1명	대졸/무관	11 : 00 ~ 20 : 00	월급 214만 원	채용시