



## 공한수 구청장 3선 연임 성공

지난 8년 구정 성과, '중단 없는 서구 발전' 약속에 유권자들 호응 결과

총 3만 1천447표 획득  
득표율 56.72%... 부산 구·군 3위

의료관광특구 백·천·만 프로젝트 등  
서구 대도약 위한 공약 제시

'천마산 관광모노레일' 등  
주요 현안 사업 가속도 기대

공한수 현 구청장(66)이 지난 6월 3일 치러진 제9회 전국동시지방선거 서구청장 선거에서 3선 연임에 성공했다.

공 구청장은 이번 선거에 국민의 힘 후보로 출마해 총 유효 투표수 5만 5천435표 가운데 3만 1천447표(득표율 56.72%)를 획득해 2만 3천988표(득표율 43.27%)를 받은 황정재 더불어민주당 후보(58)를 7천459표(13.45%) 차로 여유있게 따돌리고 당선의 영광을 안았다. 공 구청장의 득표율 56.72%는 최진봉 중구청장 당선인(국민의 힘, 57.86%), 강성태 수영구청장 당선인(국민의 힘, 57.00%)에 이어 부산 16개 구·군 기초단체장 당선인 가운데 세 번째로 높은 것이다.

공 구청장은 4년 전 제8회 전국동시지방선거에서는 역대 서구청장 당선인 가운데 가장 높은 득표율(65.43%)을 기록하며 재선에 성공했으며, 8년 전 제7회 전국동시지방선거에서는 당시 거센 더불어민주당 바람 속에 부산에서 자유한국당(국민의 힘 전신) 소속으로 당선된 기초단체장 2명 중 1명으로 자신의 존재감을 각인시킨 바 있다.

공 구청장은 이번 선거에서 '중단 없는 서구 발전'이라는 캐치프레이즈를 내걸고 의료기업 100개 유치, 일자리 1천 개 창출, 의료관광객 1만 명 유치를 통해 서구를 명실상부한 동남권 의료R&D 중심도시로 만든다는 '의료관광특구 백·천·만 프로젝트'를 비롯해 △서구문화회관 건립 △해사국제상사법원 유치 △대신동 분류식 하수관로(BTL)



중단없는 서구 발전! 성과로 보답하겠습니다!

사진은 지난 6월 3일 당선 확정으로 3선 연임에 성공한 공한수 현 구청장과 부인 조분옥 여사가 축하 화환을 높이 들고 지지자들의 환호에 호응하고 있는 모습.

추진 △서구 1인가족가구지원센터 조성 △서구 공공시설 무료 셔틀버스 추진 △소아 전문 응급의료센터 지정 추진 등 서구의 대도약을 위한 비전을 제시해 유권자들의 선택을 받았다.

공 구청장의 당선으로 △의료R&D 산업 클러스터 및 의료관광 활성화 기반 조성 사업 △천마산 복합전망대 및 관광모노레일 조성 사업 △전국 최초 도시재생·빈집정비기금 사업 △전국 최초 보동길·망양로 간회전식 도로 개설 사업 △산복도로 이음길 정비 사업 등 서구의 주요 현안 사업들도 더욱 속도감 있게 추진될 것으로 보인다.

공 구청장은 당선 소감을 통해 "이번 선거 결과는 '딱! 살기 좋은 도시 서구'를 목표로 추진해 온 지난 8년간의 구정의 방향과 성과들에 대해 구민들께서 긍정적으로 평가해 주신 덕분이라고 생각합니다. 오로지 일과 성과를 통해 구민들께 보답하고 서구 미래 50년 발전의 틀을 완성해 구민 여러분의 믿음과 선택이 이번에도 옳았음을 증명해 보이겠습니다."라고 말하면서 변함없는 관심과 성원을 당부했다. 이어 "앞으로의 4년 또한 초심을 잃지 않고 저를 지지해 주신 분들 뿐만 아니라 다른 선택을 하신 분들의 뜻까지 소중히

받아들이 구민 모두의 구청장으로서 화합과 통합의 구정을 펼쳐나가겠습니다."라고 강조했다.

(문의 총무과 240-4115)

### 지면안내

송도종합관광안내센터 6월 25일 개관	2
제9회 전국동시지방선거 서구 시·구의원 당선인	3
특집 민선 8기 구정 주요 성과	4·5·6·7
특집 사진으로 본 '퍼플 빌리지 프로젝트' 순간들	9
특집 천마산 복합전망대 임시 개관	16



### 공한수 구청장 주요 약력

- △ 1959년생
- △ 남부민초등학교, 사하중학교
- △ 부산상고(현 개성고) 졸업
- △ 동아대 정치외교학과 및 동 대학원 정치학과 졸업
- △ 제17·18대 국회의원 보좌관(전)

- △ 제6·7대 부산광역시의회 의원(전)
- △ 제7대 부산광역시의회
- △ 해양교통위원장(전)
- △ 제7대 부산광역시의회
- △ 지방분권특별위원장(전)
- △ 동아대학교 총동문회 부회장(현)
- △ 민선 7·8기 부산 서구청장(현)

# 송도종합관광안내센터 6월 25일 개관

송도 관광인프라 통합 관리 및 관광객 서비스 제공... 어린이 복합문화공간도 조성

## 각 층별 시설 안내

**3층** 어린이 북카페·미디어체험관  
어린이 파도극장(옥외), 테라스

**2층** 해수욕장 관제시설

**1층** 관광안내소, 공중화장실  
송도 오감 어린이체험관



사진은 6월 25일 개관을 앞두고 있는 '송도종합관광안내센터' 모습.

해양문화복합플랫폼'이라는 명칭으로 건물 신축공사를 진행했으나 방문객들이 보다 친근하게 느끼고 쉽게 기억할 수 있도록 부산시민 아이디어 공모를 통해 총 296편(중복 제외) 가운데 지역성·창의성·직관성·친근성 면에서 전문가(심사)와 주민(선호도 조사)들로부터 가장 높은 점수를 받은 '송도종합관광안내센터'로 명칭을 최종 확정했다.

(문의 총무과 240-4124)

서구는 송도해수욕장 일원의 관광 인프라를 통합 관리하고, 관광객들에게 다양한 정보 및 서비스를 제공하는 거점시설인 '송도종합관광안내센터'를 새로 건립해 6월 25일 오후 6시 개관식을 갖는다.

송도해수욕장 중앙분수대 옆, 옛 임해행정봉사실 자리에 건립된 송도 종합관광안내센터는 지상 3층(연면적 946.59㎡) 규모로 1층에는 관광안내소·공중화장실·어린이 복합문화공간

인 송도 오감 어린이체험관, 2층에는 송도해수욕장의 안전을 체계적으로 관리하게 될 관제시설이 각각 들어선다. 3층에는 어린이 복합문화공간인 북카페·미디어체험관, 옥외 시설인 어린이 파도극장과 바다 전망을

즐길 수 있는 테라스가 마련돼 새로운 볼거리·즐길거리를 제공한다. 다만 1·3층의 어린이 복합문화공간은 내부 인테리어가 모두 마무리되는 7월 말 운영에 들어갈 예정이다.

한편 서구는 당초 가칭 '백년송도

구민이 뽑은



**5월의 친절공무원**  
소개합니다!

- △배성혁 주무관(구민안전과)
- △조주호 주무관(환경위생과)
- △김지영 주무관(건축과)
- △박진오 주무관(암남동)

## 야, 여름이다! 송도해수욕장 가자!

# 7월 1일 개장... 여름 문 활짝

해파리방지망 설치, 안전 강화  
유아 전용 '아이사랑존' 확대

현인가요제 8월 1~2일

'송도를 즐겨'도 개최



서구는 오는 7월 1일 송도해수욕장을 개장해 여름의 문을 활짝 연다. 개장 기간은 8월 31일까지 두 달간이다. 이를 위해 시설을 재정비하고 안전관리를 강화하는 한편 다양한 문화행사 마련하는 등 만반의 준비를 하고 있다.

특히 올해에는 수온 상승과 함께 갈수록 증가하고 있는 해파리떼의 출현에 대비해 해파리 방지망을 새로 설치하고, 수상안전요원을 지난해 보다 1명 늘어난 33명으로 확대 배치하는 등 피서객들이 안전하고 쾌적한 환경에서 여름을 즐길 수 있도록

록 만전을 기하고 있다.

또 유아 전용 해수풀장인 '아이사랑존'에는 해수풀장, 패들보트, 그늘막쉼터 등을 추가 설치해 유아를 동반한 가족 단위 피서객들의 이용 편의를 높일 계획이다. 송도스포츠센터 앞 백사장에 설치되는 '아이사랑존'은 7월 18일부터 8월 17일까지 운영된다.

국내 유일의 바다 다이빙대인 송도해상다이빙대는 해수욕장 개장 기간 오전 10시부터 오후 5시까지 운영되는데, 안전을 고려해 높이 3m 다이빙대만 개방하고 다이빙 시 반

드시 다리부터 들어가는 직립입수 방식으로 하도록 할 계획이다.

올해로 22회째를 맞는 현인가요제는 8월 1일부터 2일까지 해수욕장 특설무대에서 열린다. 현인가요제는 전국의 가수지방생들이 가창력을 겨루고, 인기가수들의 축하공연도 펼쳐진다.

'2026 송도를 즐겨' 행사는 7월 25~26일과 8월 1~2일 개최되며 가족·친구·연인들이 함께 참여할 수 있는 다양한 체험 프로그램으로 특별한 여름 추억을 선사할 예정이다.

(문의 총무과 240-4126)



### 송도해수욕장 편의시설 사용료

구분	사용료
파라솔	일반 7,000원
	탁자형 17,000원
비치베드	8,000원
튜브	일반 6,000원
	유아 5,000원
구명조끼	6,000원
옷보관함	2,000원
돛자리	판매 6,000원
	대여 3,000원
샤워	일반 2,000원
	청소년 1,000원
공기 주입	튜브 대 5,000원
	튜브 중 2,000원
	튜브 소 1,000원

# 구민 곁에서 항상 함께하겠습니다!

## 부산시의회 의원

### 제1선거구



송상조 (60)

- 1 부산광역시의회 의원(현)
- 2 국민의힘
- 3 ▶ 원도심 활성화 특별 조례 제정  
▶ 다목적 실내체육관 조성 등

### 제2선거구



이용운 (50)

- 1 광구택 국회의원 선임비서관(현)
- 2 국민의힘
- 3 ▶ 해양수산 관광벨트 조성  
▶ 산복도로 빛꽃길 조성 등

## 서구의회 의원

### 가선거구



강경미 (60)

- 1 제9대 서구의회 의원(현)
- 2 국민의힘
- 3 ▶ 서구형 특새 돌봄 서비스 체계 구축  
▶ 보호 종료 청년 자립 지원 멘토링 등

### 가선거구



주지웅 (42)

- 1 제9대 서구의회 의원(현)
- 2 국민의힘
- 3 ▶ 스마트 안심 3종 세트 보급  
▶ 주민 맞춤형 스포츠문화센터 건립 등

### 가선거구



성진택 (41)

- 1 (사)기본사회 부산본부 공동대표(현)
- 2 더불어민주당
- 3 ▶ 산복도로 수직이음 엘리베이터 추가 설치  
▶ 중·고교생 학습지원 확대 등

### 나선거구



이현우 (59)

- 1 제9대 서구의회 의원(현)
- 2 국민의힘
- 3 ▶ 서구 문화회관 건립 추진  
▶ 반려동물 학대 방지 및 보호 명문화 등

### 나선거구



하명희 (52)

- 1 제9대 서구의회 의원(현)
- 2 더불어민주당
- 3 ▶ 서구 노후주택 개·보수  
▶ 빈집, 골목길 정비 등

### 나선거구



김건우 (65)

- 1 김건우지역경제특독 대표(현)
- 2 국민의힘
- 3 ▶ 추진 중인 재개발, 재건축 사업 활성화  
▶ 노인 의료 봉사단 구성 등

### 비례대표



김수현 (55)

- 1 민간 꼬마동네어린이집 대표(현)
- 2 국민의힘

### 프로필 순서

- 1 경력사항 2 소속 정당
- 3 주요 공약

### 제1선거구·가선거구 구역

동대신1·2·3동,  
서대신1·3·4동, 부민동

### 제2선거구·나선거구 구역

아미동, 초장동, 충무동,  
남부민1·2동, 압남동

※ 선거구, 다선, 연령 순

## 제10대 서구의회, 7월 1일 개원

### 의장·부의장 선출·상임위원회 구성... 본격 의정활동

제10대 서구의회가 오는 7월 1일 오후 3시 본회의장에서 개최되는 개원식을 시작으로 본격적인 의정활동에 돌입한다.

지난 6월 3일 실시된 제9회 전국동시지방선거에서 선출된 의원들은 당선인 등록과 오리엔테이션, 세미나 등 개원 준비 과정을 거쳐 제10대 서구의회 출범을 준비하고 있다.

서구의회는 7월 1일 개원식을 개최하기 전에 제291회 임시회를 열어 의장과 부의장을 선출하고 상임위원회를 구성하는 등 원 구성을 마무리할 예정이다.

개원 이후에는 집행기관의 주요

업무보고를 청취하고, 구정 주요 현안과 주민 생활에 밀접한 안건을 심의하는 등 본격적인 의정활동을 시작하게 된다. 또한 조례안과 예산안 심사, 행정사무감사 등 의회 본연의 역할을 수행하며 지역 발전과 주민 복리 증진을 위한 다양한 정책을 검토해 나갈 예정이다.

제10대 서구의회는 앞으로 구민의 다양한 의견을 수렴하고 지역 현안 해결을 위한 정책 대안을 모색하는 한편, 생활과 밀접한 분야에 대한 의정활동을 통해 주민의 삶의 질 향상과 지역사회 발전에 기여할 계획이다.

### 제10대 서구의회 출범 절차

- 2026. 6. 3. 제9회 전국동시지방선거 실시
- 2026. 6. 10.~6. 16. 서구의회 의원 당선인 등록
- 2026. 6. 16. 서구의회 의원 당선인 오리엔테이션
- 2026. 7. 1. 제291회 임시회(의장·부의장 선출, 상임위원회 구성 등)
- 2026. 7. 1. 제10대 서구의회 개원식

## 제9대 서구의회 의장 이임사

### 4년 의정 마무리, 구민들께 깊은 감사

존경하는 서구민 여러분.

제9대 서구의회 의장으로서는 여러분과 함께한 시간을 마무리하며 깊은 감사의 말씀을 드립니다. 지난 4년 동안 서구의회는 언제나 구민 여러분의 삶을 최우선에 두고, 지역 발전과 주민 복리 증진을 위해 최선을 다해왔습니다. 보내주신 따뜻한 격려와 아낌없는 조언은 의정활동의 든든한 원동력이 되었으며, 의회가 올바른 방향으로 나아갈 수 있는 소중한 나침반이 되어 주었습니다.

돌아켜보면 지난 4년은 서구의 미래를 위해 함께 고민하고, 지역 현안 해결을 위해 지혜를 모았던 뜻깊은 시간이었습니다. 그 과정에서 때로는 어려움과 갈등도 있었지만, 동료 의원 여러분과 집행기관, 그리고 지역사회를 위해 애써주신 모든 주민들의 지지와 응원 덕분에 하나하나 극복해 나갈 수 있었습니다.

이제 제9대 서구의회가 그 역할을 마무리하고 제10대 서구의회의 출범을 앞두고 있습니다. 새롭게 구성될 의회가 구민의 목소리에 더욱 귀 기울이고, 소통과 협력을 바탕으로 성숙한 지방자치를 실현해 나가기를 진심으로 기대합니다. 아울러 주민의 가장 가까운 곳에서 지역사회의 발전과 화합을 이끄는 든든한 동반자로 자리매김하기를 바랍니다.

앞으로도 서구의 밝은 미래와 무궁한 발전을 응원하겠습니다. 구민 여러분의 가정마다 건강과 행복, 그리고 희망이 가득하시기를 진심으로 기원합니다. 감사합니다.



김혜경 의장

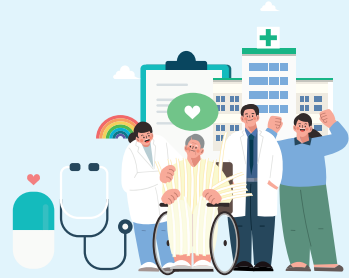


# 구민과 함께 서구 미래 50년

## ☺ 성장형 경제도시로 산업 체질을 **확 바꾸다!**

### 신성장동력 의료R&D 산업 기반 조성

- ☑ 국비 217억 확보,  
의료R&D 지식산업센터 및  
스타트업 인큐베이터 조성 추진
- ☑ 의료R&D 기업 104개, 입주 희망



### 미래형 글로벌 수산 유통 허브 조성

- ☑ 부산공동어시장 현대화사업 착공
- ☑ '암남항 어촌뉴딜300 사업' 완료

### 지방소멸위기, 미래정책으로 돌파

- ☑ 지방소멸대응기금 356억 확보
- ☑ 인구 반등 위한 기반시설 등 투자

서구는 민선 7기와 8기, 8년간 구정의 방향과 목표를 지역 산업의 체질을 바꾸고, 사람이 머물고, 기업이 오고, 청년이 돌아오는 도시 구조를 만드는 데 두고 행정력을 집중했다.

그 핵심 축은 바로 '의료'와 '관광'이다. 특히 의료산업은 서구의 미래 먹거리를 만드는 기반으로서, 서구는 민선 8기 4년간 관내 4대 병원의 우수한 의료 인프라 및 기술을 바탕으로 의료R&D 산업 기반 조성을 통한 지역 산업 체질 개선과 이를 통한 성장형 경제도시로의 전환에 가속도를 내고 있다.

우선 국비 217억 원을 확보해 의료R&D 산업 기반 구축을 위한 핵심 인프라 조성에 박차를 가하고 있다. 이 가운데 국비 160억 원이 투입되는 '의료R&D 지식산업센터 건립 사업'은 2027년 착공, 2029년 준공을 목표로 현재 실시설계가 진행 중이다. 지식산업센터는 기업 입주공간 42개소와 시험인증지원센터 등을 갖춘 지역 의료R&D 기업의 핵심 거점으로 현재 총 104개의 의료·헬스케어 및 전후방 분야 유망 기업이 입주희망을 제출한 상태다.

국·시비 등 70억 원 규모로 진행 중인 '의료·헬스케어 스타트업 인큐베이터 조성'은 창업 및 예비창



의료R&D 지식산업센터 조감도

업 기업을 종합 지원하는 사업으로 올해 12월쯤 20개소 규모로 문을 열 예정이다. 서구는 여기서 성장한 우수 스타트업이 향후 지식산업센터로 자연스럽게 유입·확장되도록 전 주기 맞춤형 성장 사다리를 구축한다는 구상이다.

지역 기업들을 위한 역량 강화 사업도 동반 성과를 내고 있다. 부산테크노파크 주관으로 국·시비 26억 원을 확보해 추진 중인 '시군연구고산업 육성사업'은 의료·헬스케어 기업을 대상으로 시제품 제작, 생산성 향상, 임상연계 연구 등을 폭넓게 지원하고 있으며, 연간 28개사(72건)에 맞춤형 프로그램을 제공하며 지역 의료R&D 산업의 저변을 넓혀나갈 계획이다.

서구는 기존 주력산업인 수산업의 고도화를 위해 글로벌 수산 유통 허브 조성에도 박차를 가하고 있다.

이를 위해 2025년 12월 '부산공동어시장 현대화 사업'을 착공했다. 이 사업은 국·시비 등 2천250억 원을 투입해 공동어시장을 지하 1층, 지상 5층(연면적 6만 1천971㎡) 규모의 안전하고 선진화된 시장으로 현대화하는 것이다. 사업이 완료되면 수산물의 신선도 유지, 안전성 확보, 유통 효율성 측면에서 혁신이 이루어진다.

해양수산부 공모사업인 '암남항 어촌뉴딜300 사업'도 최근 완료했다. 2022년부터 국·시·구비 등 70억여 원을 투입해 노후 방파제를 보강·연장하고 물양장·어



암남어촌복합센터

구창고 등을 정비했다. 암남어촌복합센터(3층)도 건립했는데 향후 인근 관광명소와 연계해 해양관광 코스로 개발할 예정이다.



서구는 2021년 인구감소지역 지정 이후 지방소멸 위기 대응에 총력을 기울이고 있다.

이를 위해 매년 행정안전부의 지방소멸대응기금

투자계획 평가에 적극 대비해, 5년간 부산 인구감소 지역 중 가장 많은 총 356억 원을 확보했다. 이 기금은 의료R&D 산업 클러스터 조성을 위한 '의료R&D 지식산업센터 건립' 등 장기적으로 인구 반등을 가져올 기반시설 조성 등에 집중 투자되고 있다. 또 의료관광 허브 도시 조성을 위한 의료관광 맞춤형 지원 사업과 위케이션 조성 사업, 산복도로 수직이음축 조성 등 정주여건 개선 사업에도 투입돼 낙후 도시 환경에 많은 변화를 가져오고 있다. 이같은 성과로 서구는 '2025년 지자체 인구감소 대응 우수사례 경진대회'에서 행정안전부 장관상을 수상했다.



# 발전의 틀을 완성하겠습니다!

## ≧ 글로벌 관광도시로 한 단계 또 도약하다!

### 국내외 관광객 지속 증가 견인, 지역경제 활력 확산

- ✔ 송도해수욕장 방문객 43% 증가
- ✔ 송도용궁구름다리 방문 284만 명
- ✔ 아미동 외국 관광객 증가율 전국 1위
- ✔ 서구 생활인구, 인구 대비 3.5배
- ✔ 고등어축제 경제효과 100억 이상
- ✔ 송도종합관광안내센터 개관



### ‘글로벌 하이 메디허브’로 의료관광 브랜드 강화

- ✔ 해외 의료관광 업무협약 5건
- ✔ 17개국 의료관광 팸투어 추진
- ✔ 의료관광축제, 대표 축제로 성장
- ✔ 302명 병원동행매니저 자격 취득

서구가 성장형 경제도시로 도약하기 위한 또 하나의 핵심 축인 ‘관광산업’은 민선 8기에 괄목할만한 성과를 거두면서 지역경제 활성화의 기폭제가 되고 있다.

국내외 관광객의 폭발적인 증가세는 이를 단적으로 보여준다. 부산시 집계 결과, 대표 관광지인 송도해수욕장의 여름 방문객수가 2025년 302만 명으로 2023년 213만 명 대비 43%가량 늘었다. 이는 구름산책로·해상다이빙대·해상케이블카 등 차별화된 관광 인프라와 부산고등어축제·현인가요제 등 다양한 축제·행사 덕분으로 보인다.

특히 고등어축제는 매년 20만 명 이상을 불러 모으고 있으며, 이로 인한 지역경제 파급효과는 100억 원 이상으로 나타났다. 고등어축제는 이같은 성과에 힘입어 2026년 부산 구·군 축제 중 최우수축제로 선정돼 시비 3천만 원을 지원받았다.

송도용궁구름다리도 효자 노릇을 톡톡히 하고 있다. 2020년 6월 5일 개장 이래 누적 방문객이 284만 명을 훌쩍 넘어섰으며, 전체 방문객의 40.3%(2025년 기준)가 외국인으로 개통 6년 만에 글로벌 핫 플레이스로 자리매김하고 있다. 방문객 급증으로 입장료 매출액도 2023년 3억 8천500만 원, 2024년 4억 7천만 원, 2025년 4억 5천900만 원을 기록하고 있다.

국내외 방문객 증가는 송도에서 그치지 않았다. 한국관광공사에 따르면 지난해 12월부터 지난 2월까지 아미동의 외국인 관광객은 708% 늘어 외국인 관광객 증가율 전국 1위를 기록했다. 국내외 방문객 증가에 힘입어 국가데이터처의 2025년 4분기 생활인



부산고등어축제



송도용궁구름다리

구 산정 결과, 서구 체류 인구는 전체 인구의 3.5배인 35만 8천733명으로 전국 인구감소지역 89곳 중 9위로 나타났다.

서구는 향후 6월 25일 개관하는 송도종합관광안내센터를 거점으로, 송도 일원의 해양관광과 내년 준공 예정인 천마산 복합전망대 및 관광도노레일, 유네스코 세계유산 우선등재목록(국가유산청)에 선정된 아미동 비석문화마을 등 역사문화관광 자원을 하나의 통합 관광벨트로 묶어 명실상부한 체류형 글로벌 관광도시로 만들어 나갈 계획이다.

서구는 중소벤처기업부로부터 의료관광특구인 ‘글로벌 하이 메디허브 특구’의 기간 연장 승인(2026~2030년)을 성공적으로 획득함에 따라 해외시장 다변화에 적극 나서고 있다.

우선 글로벌 네트워크 확장과 해외시장 개척을 위해 2023년부터 중국·카자흐스탄·몽골 등과 총 5건의 의료관광 업무협약(MOU)을 체결했으며, 몽골 흡스굴도·중국 상하이 현지에서 서구 4대 병원 공동 설명회를 개최하는 등 해외 홍보 활동을 적극 전개했다.

아울러 총 7회에 걸쳐 17개국 136명 규모의 의료관광 팸투어를 추진하고, 국내외 주요 미스(MICE) 행사에 참가해 서구의 우수한 의료 인프라를 세계 시장에 알렸다.

의료관광 인프라의 성장은 공공 서비스 고도화와 지역 상생, 고용 창출로도 이어지고 있다. 서구는 외



서구-중국 상하이 의료관광 설명회



서구의료관광축제

국인 환자를 위한 통·번역 및 차량 컨시어지 등 윈스톱 맞춤형 서비스를 총 425건 제공해 수용 태세를 강화했으며, 4회째를 맞은 의료관광축제는 누적 방문객 6만여 명을 유치하며 지역 대표 축제로 자리매김했다. 특히 ‘병원동행매니저 양성교육’을 통해 302명이 자격을 취득하고, 678건의 서비스 연계를 달성하는 등 인구 감소 문제에도 실효성 있게 대응했다.

이같은 성과로 2022년 K-웰니스 대상, 2023년 부산의료산업 대상, 2025년 부산의료산업 특별상과 행정안전부 주관 ‘인구감소대응 우수사례 경진대회’에서 장관상을 수상했다.

# 👁️ 넓은 도시 인프라 바꾸고 생활문화 수준 더 높이다!

## 서구 관문 확장, 산복도로 수직이음, 도시 연결성 강화

- ✔️ **충무대로 23년만에 전 구간 확장**
- ✔️ **산복도로 골목·계단길 99개소 정비**
- ✔️ **고지대 연결 도로 잇달아 개설**

서구는 민선 8기 4년간 도시 관문인 충무대로 확장 및 산복도로 골목·계단길 정비, 고지대 연결 도로 개설 등으로 낙후된 도시 인프라 확충과 이를 통한 정주여건 개선에 집중했다.



충무대로 확장 완료

우선 충무대로 확장 사업을 착공 23년 만에 완료해 교통난을 해소하고 서부산 교통의 중심축으로서 지역 균형발전의 기반을 마련했다. 충무교차로에

서 암남동 정림비치타운 간 약 2.3km의 도로 폭을 25m에서 35m로 넓히는 이 사업은 막대한 사업비로 인해 2018년 1.6km에서 멈췄으며, 2025년 9월 말 부산공동어시장 진입도로 확장으로 종지부를 찍었다.

또 사업비 50억 원을 투입해 2024년부터 5개년 계획으로 고지대의 골목·계단길 154개소를 정비하는 산복도로 이음길 정비 사업을 추진해 현재 99개소 정비를 완료했다.

도로 개설 사업도 잇따라 남부민동 새뜰마을사업 구역 내 도로 개설, 이미4 행복주택 진입도로 확장, 해돋이로-천마산로 도로 개설, 암남동 수산식품 클러스터 진입도로 확장 등을 완료했다.

## 넓은 공간 비우고 미래 공간 확충

- ✔️ **전국 최초 기금 확보, 빈집 정비**
- ✔️ **서대신동 등 7개 고도지구 해제**
- ✔️ **4년 연속 '새뜰마을 사업' 선정**



서구는 민선 8기 4년간 원도심 지자체의 최대 난제인 정주 여건 개선을 위해 다양한 사업을 추진해 가시적인 성과를 거두고 있다.

우선 전국 최초로 기금 30억 원을 확보해 빈집 정비 사업을 추진하고 있는데 그동안 폐·공가 191개동을 철거해 주민쉼터·방재공원 등 주민 공동이용시설 17개소를 조성했다.

또 매년 국가균형발전위원회 주관의 '취약지역 생활여건 개조사업(새뜰마을사업)'에 도전해 2022년 남부민2동(사업비 37억여 원), 2023년 동대신1동(사업비 42억여 원)이 대상지로 선정됐다. 이는 2020년 암남동(사업비 45억 원), 2021년 서대신4동(사업비 42억여 원)에 이어 4년 연속 선정으로 현재 서구에서는 200억 원 규모의 도시재생 사업이 추진 중이다.

서구는 장기 규제로 주거환경 개선과 재산권 행사에 어려움을 겪어왔던 주민들의 고통을 해소하기 위해 고도지구 해제에도 적극 나섰다. 이를 위해 2022년 구 도시관리계획 현실화 방안 용역을 실시했으며, 4차례에 걸쳐 부산시에 건의해 2025년 8월 서대신지구를 비롯해 7개소의 고도지구를 해제 또는 완화시켰다.

또한 이미4 행복주택 일원(32면), 남부민동 등대시장 일원(44면) 등에 공유주차장을 조성해 고질적인 주차문제 해결했으며 서구청사 부설 주차타워(52면)를 건립해 민원인들의 불편을 해소했다.



서구청사 부설 주차타워

## 서구에 없던 생활문화공간 대대적 조성

- ✔️ **서구아미드림도서관 개관**
- ✔️ **한형석 자유아동극장 개관**
- ✔️ **서구육아종합지원센터 조성**
- ✔️ **어린이 복합문화공간 5개소 조성**
- ✔️ **남향체육공원 조성**



민선 8기 4년간 주민들이 피부로 느낄 수 있는 가장 큰 성과는 이전에는 없던 생활문화공간의 대대적인 확충이다.

우선 최초의 구립 도서관인 서구아미드림도서관이 2025년 11월 이미4동에 건립돼 구민 숙원을 해결했다. 총 사업비 152억 원을 투입해 지하 1층, 지상 3층 규모로 건립된 아미드림도서관은 3만 9천여 권의 책을 구비해 '구민의 서재 역할을 톡톡히 하고 있다. 또 독서문화강좌, 토요특강, 방학특강, 어린이 일일독서교실, 도서관 주간(4월) 및 독서의 달(9월) 행사 등을 통해 생활밀착형 복합 지식·문화 플랫폼으로 자리매김하고 있다.

또 2024년 9월에는 총사업비 83억 원을 투입해 지하 1층·지상 3층 규모의 한형석 자유아동극장이 문을 열었다. '한형석 자유아동극장'은 우리나라 최초의 아동전용극장인 '자유아동극장'을 당시 자리에 복원한 것이다. 현재 각종 공연, 영화, 문화예술프로그램을 상설 운영하고 어린이날, 광복절, 할로윈데이, 크리스마스 등 특별한 날에는 특별공연, 영화상영, 각종 체험프로그램이나 이벤트를 진행하고 있다.



서구아미드림도서관



한형석 자유아동극장

어린이 복합문화공간 '들락날락'도 현재 5개소 개관, 1개소 추가 조성 중인데 어린이들의 상상력과 창의력을 자극하는 실감형 콘텐츠 체험공간으로 인기가 높다.

2024년 12월에는 주민들의 다양한 생활문화 참여와 맞춤형 돌봄 및 육아 서비스 확대를 위해 총사업비 99억 원을 투입해 8층 규모의 부민복합센터를 건립했다. 이곳에는 부민다함께돌봄센터·생활문화센터·육아종합지원센터가 운영 중이다. 이 가운데 원도심 최초인 육아종합지원센터는 행정안전부 주관 '2025년 우수 어린이놀이시설'에 선정되기도 했다.

또 주민 건강 증진과 여가시간 활용을 지원하기 위해 남부민동에 파크골프장·풋살장·게이트볼장을 추가로 조성해 남향체육공원을 개장했다.

# 서구형 복지서비스로 주민의 삶을 **꼭 채우다!**



## 3대 친화도시 달성 포용도시 구현

- ✔ 유니세프 '아동친화도시' 인증
- ✔ WHO '고령친화 국제네트워크' 인증
- ✔ 성평등가족부 '여성친화도시' 지정

서구는 2023년 세계보건기구(WHO) '고령친화 국제네트워크' 인증에 이어 2025년 성평등가족부 '여성친화도시'로 지정됐다. 2021년 유니세프(unicef) '아동친

화도시' 인증과 함께 '3대 친화도시' 그랜드 슬램을 달성한 것이다. 2026년 기준, 부산에서 '3대 친화도시' 인증을 받은 지자체는 서구와 수영구 뿐이다.



## 서구형 의료·행정 서비스로 삶의 질 향상

- ✔ 암환자 암 의료비 일부 지원
- ✔ 고품격 병원동행서비스 지원
- ✔ 대상포진 예방접종비 일부 지원
- ✔ 전국 최초 '에너지복지 허브' 조성

서구는 부·울·경 최초 의료관광특구로서 아플 때 주민 곁에 더 가까이 있기 위해 매년 새로운 사업을 통해 서구형 의료복지 안전망 구축해 나가고 있다.

우선 2024년부터는 중위소득 120% 이하의 65세 이상 암환자에 대해 암 의료비 중 급여 일부 본인 부담금을 지원(최초 1회, 최대 150만 원)하는 암환자 의료비 지원사업을 시행하고 있다. 그동안 406명에게 4억 7천여만 원을 지원했다. 이 사업으로 2025년 전국 기초단체장 매니페스토 우수사례 경진대회에서 우수상을 수상했다.

2025년부터는 65세 이상 어르신을 위해 병원동행 매니저가 출발부터 귀가까지 동행해주는 서구형 고품격 병원동행서비스를 시행하고 있는데 2년간 200명 가량이 1천200여 회 이용한 것으로 집계됐다.

지난 2월부터는 65세 이상 어르신에 대해 대상포진 예방접종비 일부(7만 원, 1회)를 지원하고 있는데 5개월간 총 2천280명이 지원을 받았다.



2023년부터는 전국 기초자치단체 최초로 에너지 이용 소외계층을 발굴해 연탄·난방유·LP가스 등 에너지나 에너지용품, 에너지설비를 지원하는 '서구형 에너지복지 허브 조성 사업'을 추진하고 있다. 그동안 2천933세대가 지원을 받았으며, 이 사업으로 2024년 전국 기초단체장 매니페스토 우수사례 경진대회에서 최우수상을 수상하는 쾌거를 거뒀다.

## 미래세대부터 어르신까지, 전 세대 맞춤 복지 확대

- ✔ 출산지원금 100만 원 확대
- ✔ 교육보조금 2018년 대비 5배 증가
- ✔ 중·고생 '강남인강' 무료 지원
- ✔ 서구청소년오케스트라 창단
- ✔ 청년 공간 '무튼 304' 운영
- ✔ 청년 주거·일자리·문화 지원 확대
- ✔ 어르신 목욕 및 이·미용비 지원
- ✔ 100세 어르신 장수축하물품 지원

서구는 주민들의 삶의 질 향상을 위해 영유아부터 어르신에 이르기까지 전 세대 맞춤 복지서비스를 확대 시행하고 있다.

우선 올해부터 모든 출생아에 대해 100만 원의 출생지원금을 지원하고 있다.

미래세대에 대한 교육 지원도 활발하다. 초·중·고 교육경비 보조금은 2018년 2억 원에서 올해 10억 원으로 5배 늘었다. 초등학생에게는 입학지원금(1인당 20만 원, 누적 791명, 1억 5천820만 원)을, 고교생에게는 교복구입비(1인당 30만 원, 누적 2천965명, 8억 8천950만 원)를 지원하고 있다. 또 중·고등학생 무료 인터넷강의 지원 사업(누적 1천768명), 초등학교 악기연주 활동 지원 사업(누적 1억 5천만 원), 구립 서구청소년오케스트라(단원 59명) 창단 등으로 청소년들의 꿈과 희망을 응원하고 있다.

공간·주거·일자리·문화가 결합된 청년 정착 지원 사업도 계속 확대하고 있다.

우선 청년공간 '무튼 304'를 만들어 프로그램 운영, 시설 대관은 물론 청년 간 네트워킹을 지원하고, '청년정책 네트워크'를 통해 청년의 목소리를 구정에 적극 반영하고 있다.

청년 취·창업 지원도 다양하다. 취업 역량 강화를 위해 자격증시험 응시료를 지원(누적 654명, 5천760여만 원)하고 '서구 청년 맞춤 클래스'를 운영하고 있으며, 6개월 이상 구직 단념자 등을 대상으로 '청년 도전 지원사업'도 추진하고 있다. 또 '송도청년마켓' 운



서구청소년오케스트라 창단



서구 청년정책 네트워크 출범

영을 통해 청년예술가 및 소상공인들의 판로 개척을 돕고, 무주택 청년들에게는 월 최대 20만 원(최대 24회)의 월세를 지원(누적 1만 37건, 22억 1천230여만 원)을 지원해 부담을 덜어주고 있다. 뿐만 아니라 매년 청년들이 끼와 꿈을 마음껏 펼칠 수 있는 '서구 청년 페스티벌'도 마련하고 있다.

그런가 하면 75세 이상 어르신들에게는 연간 8만 원의 목욕비 및 이·미용비(누적 2만 3천972명, 7억 3천760여만 원)를, 75세 이상 운전면허 자진 반납 어르신에게는 20만 원(1회)을, 100세 어르신에게는 40만 원 상당의 장수축하물품(누적 총 29명)을 지원하고 있다.





# 보훈단체 숙원, 서구보훈회관 드디어 개관

남부민1동 복합커뮤니티센터 리모델링... 마을건강센터·경로당도 입주, 열린 공간 운영

서구 보훈가족들의 숙원 사업인 보훈회관이 드디어 준공돼 지난 6월 17일 준공식과 함께 문을 열었다.

서구보훈회관은 총사업비 11억 원을 투입해 천마로176에 위치한 옛 남부민1동 복합커뮤니티센터 건물(지상 6층, 연면적 852.42㎡)을 리모델링해 조성됐다.

이날 준공식과 함께 이곳에는 광복회, 상이군경회, 전물군경유족회, 전물군경미망인회, 대한무공수훈자회, 고엽제전우회, 특수임무유공자회, 6.25 참전유공자회, 월남전참전자회 등 9개 보훈단체가 입주했다. 보훈단체들은 그동안 여러 곳에 흩어져 운영해 왔으나, 보훈회관 조성으로 보다 효율적으로 활동할 수 있게 됐으며 단체 간 유대감도 더욱 강화할 수 있게 됐다.

보훈회관에는 보훈단체 외에도 기존 남부민1동 하하마을건강센터와 남일경로당이 재입주하고, 문화공간도 마련돼 지역 주민과 함께하는 열



### 서구보훈회관 입주시설 안내

- 6층 상이군경회·대한무공수훈자회  
고엽제전우회·특수임무유공자회
- 5층 열린 문화공간
- 4층 6.25참전유공자회·전물군경유족회  
전물군경미망인회
- 3층 주차장
- 2층 남부민1동 하하마을건강센터  
남일경로당
- 1층 광복회·월남전참전자회

린 공간으로서의 역할을 하게 된다.  
(문의 복지정책과 240-4313)



사진은 지난 6월 17일 개최된 서구보훈회관 준공식 모습.



사진은 호국보훈의 달 기념식에서 수상자들이 공한수 구청장과 기념촬영을 하고 있는 모습.

## 호국보훈의 달 기념식 개최

보훈단체 회원 400여 명에 감사 뜻 담은 생필품 전달

서구는 호국보훈의 달을 맞아 지난 6월 17일 오후 2시 서구보훈회관 4층에서 국가유공자와 그 유족의 명예와 자긍심을 드높이고, 희생·헌신에 대한 예우와 감사의 뜻을 전하기 위한 호국보훈의 달 기념식을 개최했다.

이날 기념식에서는 보훈 선양 유공자에 대한 구청장 표창이 있었는데 수상자는 이연순(광복회)·김춘만(상이군경회)·장한이

(전물군경유족회)·배점득(전물군경미망인회)·박봉국(대한무공수훈자회)·정하중(고엽제전우회)·배경태(특수임무유공자회)·최영운(6.25참전유공자회)·정윤홍(월남전참전자회)·김득수(재향군인회) 씨 등이다.

서구는 이와는 별도로 10개 보훈단체 회원 400여 명에게 감사의 뜻을 담아 생필품 세트를 전달했다. (문의 복지정책과 240-4313)

### 서구 유튜브 **딱!큐멘터리(5화)** 이벤트

감상평 남기면 선물이 팡팡!

- 주 제** 딱! 아이 키우기 좋은 도시 서구
- 참여 대상** 국민 누구나
- 참여 기간** 2026. 6. 24.(수)~7. 7.(화) [14일간]
- 참여 방법**

- 1. 서구 공식 유튜브 채널 '부산 서구(www.youtube.com/@bsseogu)' 구독 **인증사진 1**
- 2. '딱!큐멘터리(제5화)' 감상 후 감상평 댓글 남기기 **인증사진 2**
- 3. 네이버폼에 **인증사진 1, 2 업로드**

- 경품 내용** 기프티콘 (배달의 민족 20명, CU 50명)
- 문의** 문화관광과 ☎240-4075



유튜브 바로가기



네이버폼 바로가기

# “원더풀!”... 보랏빛 서구, 아미들을 홀린다!

6월 한 달 아미동 일원과 서구 주요 관광명소들이 보랏빛으로 물들었다. 서구가 10만 명이 몰린 메가이벤트인 방탄소년단(BTS)의 부산 공연을 앞두고 이들의 공식 팬덤 ‘아미’와 ‘아미동’의 이름이 같다는 연결고리에 착안해 ‘서구 일원 퍼플 빌리지 프로젝트’라는 관광콘텐츠를 진행한 것이다. 국내외 관광객을 매료시킨 프로젝트의 순간들을 사진으로 만나본다.



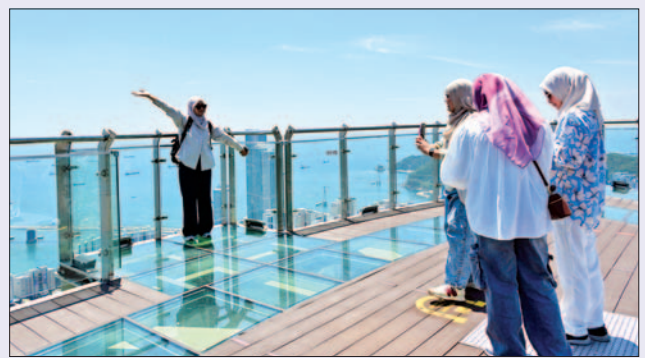
6월 한 달간 서구 주요 관광시설들은 환상적인 보랏빛 야간 경관조명으로 사람들을 사로잡았다. 사진은 프랑스 관광객 커플이 보랏빛으로 물든 송도구름산책로에서 사진을 찍으며 즐거워하는 모습.

사진으로 본

## 퍼플 빌리지 프로젝트 순간들



지난 6월 9일부터 임시 개관 중인 천마산 복합전망대에도 국내외 관광객들의 발길이 이어졌다. 거대한 천마연인상(높이 14.2m)에서 손을 흔들고 있는 관광객들의 모습.



천마산 복합전망대와 연결된 스카이워크(길이 32m)에서 시원하게 펼쳐진 바다 전망을 배경으로 사진을 찍고 있는 외국인 관광객들.



서구는 ‘아미’들을 위해 아미동 빈집 외벽을 보라색으로 도색해 관광자원화했다. 사진은 이탈리아 관광객들의 기념촬영 모습.



서구아미드림도서관에 마련된 ‘아미의 서재’. BTS 등 명사들의 추천 도서 전시, ‘보랏빛우체통’ 설치 등으로 관심을 모았다.



위 사진 왼쪽부터 시계방향으로 관광객들이 스태มป์투어, 천마산 복합전망대 생태체험관 관람, 내원정사 템플스테이 체험을 하고 있다. 마지막 사진은 보라색 티셔츠로 갈 맞추한 아미동 직원들이 보라음료를 들고 지역 홍보에 나선 모습.



지난 6월 중순 송도용궁구름다리 모습. 개통 6년 만에 누적 방문객이 284만 명을 넘어섰으며, 이 가운데 40.3%(2025년 기준)가 외국인으로 글로벌 핫 플레이스로 자리매김했다.



서구는 이번 프로젝트의 일환으로 아미동 곳곳을 보라색으로 도색해 ‘보라거리’를 만들었다. 사진은 보라색으로 단장된 아미동 ‘피란수도 흔적길 포토갤러리’를 찾은 서구 SNS 서포터즈들.



서구아미드림도서관

‘맞춤형 순회문고’ 참여기관 모집 안내

- 신청 대상 : 서구 관내 장애인복지시설, 노인복지시설, 지역아동센터
- 신청 기간 : 2026. 6. ~7. ● 운영 기간 : 2026. 9. ~11.
- 운영 내용
  - ▷매월 기관별 이용자 특성과 희망도서를 반영한 맞춤형 순회문고 지원
  - ▷독서 후기·메모 전시 및 활용도서 참여기관 기증
- 문의 : 교육진흥과(☎290-5712)



홈페이지 바로가기

여름방학특강 안내

- 신청 대상 : 유아 6세(2021년생)~초등학생 6학년
- 신청 기간 : 2026. 7. 16.(목) 10:00~ ※ 선착순 모집
- 신청 방법 : 도서관 홈페이지 신청
- 운영 장소 : 도서관 지하 1층 동아리실 1
- 문의 : 교육진흥과(☎290-5717)
- 운영 내용

강좌명	운영 일시	모집 대상(인원)	재료비
경제와 사고력 수학	8. 1.~8. 29. [4회] 토 10:30~12:00 ※ 8. 15.(토) 휴강	초등 1~2학년(15명)	25,000원
문해력 팡팡! 독서 탐험대	8. 4.~8. 25. [4회] 화 16:00~17:30	초등 3~4학년(15명)	무료
생각이 자라는 체스 첫걸음!	8. 5.~8. 26. [4회] 수 16:00~17:30	초등 4~6학년(16명)	16,000원
동화와 함께하는 과학놀이터 A반	8. 7.~8. 28. [4회] 금 16:00~16:40	유아 6~7세(6명)	15,000원
동화와 함께하는 과학놀이터 B반	8. 7.~8. 28. [4회] 금 16:50~17:30	유아 6~7세(6명)	15,000원

7월 유아 동화구연 프로그램 안내

- 신청 대상 : 4~7세 유아
- 신청 기간 : 2026. 6. 18.(목) 10:00~ ※ 선착순 모집
- 신청 방법 : 도서관 홈페이지, 전화(☎290-5723) 신청
- 운영 장소 : 도서관 1층 유아쉼터
- 수강료 : 무료
- 문의 : 교육진흥과(☎290-5718)
- 운영 내용 : 한글·영어 동화구연 및 책놀이(독후활동)

강좌명	기간	대상/인원	신청 기간
떠나자! 이야기 여행 (한글 동화구연)	7. 4.~7. 25. 토 10:00~10:40	4~7세 유아(10명)	6. 18.(목) 10:00~
영어로 즐기는 Story Time! (영어 동화구연)	7. 4.~7. 25. 토 11:00~11:40	5~7세 유아(10명)	6. 18.(목) 11:00~

2026년 ‘들락날락’ 협업 프로그램

‘들락날락 창의배움터’ 참가자 모집 안내

- 프로그램 내용
  - ▷AI+ : AI 로봇, 음성이미지 인식체험
  - ▷창의과학+ : 만화경, 3D펜, LED 회로, 슈팅디스크 만들기
- 운영 기간 : 2026. 7. 26.(일)~8. 16.(일) 매주 일 10:00~11:50(총 4회)
- 운영 장소 : 도서관 지하 1층 동아리실 1
- 신청 대상 : 초등학교 3~4학년 10명
- 신청 기간 : 2026. 6. 30.(화) 10:00~ ※ 선착순 모집
- 신청 방법 : 도서관 홈페이지 신청
- 문의 : 교육진흥과(☎290-5715)

한형석 자유아동극장

7월 공연·영화·문화예술 프로그램 안내



홈페이지 바로가기

공연

공연명	운영 일시	모집 대상	관람료
[해양매직] 출렁출렁 바다매직쇼	7. 4.(토) 11:00~11:40	어린이 보호자 160명	1인 3,000원
[동화매직] 마술동화극장	7. 7.(화) / 7. 11.(토) 11:00~11:40		
[풍선쇼] 상상가득 풍선쇼	7. 14.(화) / 7. 18.(토) 11:00~11:40		
[과학매직] 상상톡톡 과학마술쇼	7. 21.(화) / 7. 25.(토) 11:00~11:40		
[버블쇼] 등실등실 버블여행	7. 28.(화) 11:00~11:40		

영화

영화명	운영 일시	모집 대상	관람료
신비아파트 (금빛도깨비와 비밀의 동굴)	7. 1.(수) / 7. 5.(일) / 7. 15.(수) 7. 29.(수) 10:30~11:40	어린이 보호자 160명	무료
바다 탐험대 옥토포닉 (열대우림을 지켜라)	7. 8.(수) / 7. 12.(일) / 7. 22.(수) 7. 26.(일) 10:30~11:30		

문화예술 프로그램

프로그램명	운영 일시	모집 대상	비고
소록소록 꿈꾸는 동화나라	매주 목 11:00~11:40	아동·보호자 70명	
이야기나라 인형극장(인형극)	월 2회 금 11:00~11:40	아동·보호자 130명	
폴짝! 키즈댄스교실	매주 화 16:50~17:30	유·아동 15명	
엄마랑 아빠랑 책놀이터	매주 수 16:40~17:20	아동·보호자 20명	
편안와이즈! 키즈코딩교실	매주 목 16:40~17:20	유·아동 15명	
싱어송! 키즈뮤지컬교실	매주 금 16:40~17:20	유·아동 15명	
한형석 자유아동극장 연극교실	매주 토 15:00~17:00	초등학생 15명	
맘껏 놀자	매주 일 14:00~14:40 매주 일 15:00~15:40	타입별 유·아동 15명	
색동장터	매월 마지막주 주말, 상시	누구나	물품 자율교환대

신청 홈페이지(www.bsseogu.go.kr/hhsjayu)/문의 ☎290-5682

체험 중심 영어학습 프로그램

‘꿈키움 글로벌 영어 방학 학교’ 운영 안내

- 신청 대상 : 서구에 거주하는 초등학교 3~6학년 총 40명
- 운영 내용 : 체험 중심의 영어학습을 통한 영어 구사 능력 함양
- 운영 기간 : 2026. 8. 3(월)~8. 7.(금) [5일, 통학형]
- 운영 장소 : 부산글로벌빌리지(부산진구 소재)
- 모집 인원 및 신청 방법



희망교육지구 홈페이지 바로가기

모집 인원	신청 기간	신청 방법
1차 특별모집 (저소득층 등 30명)	2026. 7. 6.(월)~7. 10.(금)	주소지 관할 주민센터 신청서 제출 ※ 우선 순위에 따라 선발
2차 일반모집 (일반 10명)	2026. 7. 13.(월)~7. 16.(목)	서구희망교육지원센터 홈페이지 ※ 선착순 모집

※ 최종 대상자 선발은 7월 20일(월) 개별 안내 예정

- 문의 : 교육진흥과(☎240-3534)

UNESCO  
제48차 유네스코 세계유산위원회  
부산 벅스코  
2026 07.19-07.29  
BUSAN BEXCO

서구평생학습관

3분기 프로그램 운영 안내

- 신청 대상 : 성인 서구민 및 직장인/접수 3일간 신규 학습자 우선
- 신청 기간 : 2026. 6. 25.(목) 09 : 00 ~ ※ 선착순 모집
- 신청 방법 : 홈페이지(www.bsseogu.go.kr/edu) 또는 전화
- 운영 장소 : 서구평생학습관(서구 까치고개로 179, 아미동2가)
- 문의 : 서구평생학습관 ☎240-4396~7, 4044



홈페이지 바로가기

정규 교육과정

프로그램명	운영 일시	모집 대상	비고
미술심리상담사 2급 자격 과정	7. 20.~10. 19. (12회) 월 10:00~12:00	성인 30명	교재비: 10,000원 (자격증 발급 비용 별도) 준비물: 색연필 등
시 활용, 우리 지역 창작동화 애니메이션 제작	7. 20.~8. 31. (12회) 월·금 10:00~12:00	성인 20명	구독료: 20,000원 준비물: 노트북(권장) 또는 태블릿PC ※ 학습관 태블릿PC(공기계) 대여
작가가 알려주는 N잡러, 돈이 되는 글쓰기 비법	7. 20.~9. 28. (10회) 월 14:00~16:00	성인 30명	
전통미(美)를 담은 한국화 (수묵담채화)	7. 21.~10. 6. (12회) 화 10:00~12:00	성인 30명	준비물: 강의 첫날 별도 공지
파크골프 지도자 1급 자격증 과정 (현장실습 포함)	7. 21.~9. 22. (10회) 화 16:00~18:00	성인 20명	실습비: 60,000원(3회) 교재비: 10,000원 준비물: 개인 파크골프 장비 (자격증 발급비용 별도)
한국사 능력검정 시험 대비반(심화)	7. 21.~10. 6. (12회) 화 18:30~21:00	성인 30명	준비물: 개인 교재 준비 ※ EBS 한국사능력검정시험 심화
아카데미 수상작 영화로 인문학 바라보기	7. 21.~9. 22. (10회) 화 19:00~21:00	성인 30명	
태블릿PC를 활용한 나만의 캐릭터 이모티콘 드로잉	7. 22.~9. 23. (10회) 수 10:00~12:00	성인 20명	준비물: 태블릿PC, 터치펜 ※ 학습관 태블릿(공기계) 대여 개인 태블릿PC 사용 권장
아동 안전지킴이 양성 과정	7. 22.~10. 7. (12회) 수 14:00~17:00	성인 30명	교재비: 18,000원 (자격증 발급 비용 별도)
우리집 셀프 인테리어 & 관리	7. 23.~10. 1. (10회) 목 14:00~16:00	성인 15명	재료비: 60,000원 준비물: 앞치마
[금융설계] 왜 지금 금융 집짓기를 해야 할까요?	7. 24.~9. 11. (8회) 금 10:00~12:00	성인 30명	
[강사의 모든 것]부터 시작하는 프로그래밍 양성(입문) 과정	7. 24.~10. 2. (10회) 금 14:00~17:00	성인 20명	교재비: 18,000원

야간특강(목요일 일일특강)

프로그램명	운영 일시	모집 대상	비고
반드시 알아야 하는 상속과 증여	7. 23.(목) 19:00~21:00	성인 30명	
필수 상식! 부동산 임대 세금	7. 30.(목) 19:00~21:00	성인 30명	
모르면 독이 되는 부동산 양도세	8. 6.(목) 19:00~21:00	성인 30명	
알면 돈이 되는 N잡러의 세계와 세금	8. 13.(목) 19:00~21:00	성인 30명	
이끼로 만드는 반려식물 테라리움	8. 20.(목) 19:00~21:00	성인 30명	재료비: 15,000원
속성으로 배우는 캘리그래피 엽서	8. 27.(목) 19:00~21:00	성인 30명	재료비: 6,000원
향기로 채우는 공간 디퓨저 만들기	9. 3.(목) 19:00~21:00	성인 30명	재료비: 15,000원
만년필 입문, 페이퍼아트 액자	9. 10.(목) 19:00~21:00	성인 30명	재료비: 15,000원
느낌있는 페인팅 나무독서대 만들기	9. 17.(목) 19:00~21:00	성인 30명	재료비: 15,000원
독서의 계절, 비즈공예 책갈피(2p)	10. 1.(목) 19:00~21:00	성인 30명	재료비: 10,000원

주말 토요일가족특강

프로그램명	운영 일시	모집 대상	비고
그림책 『토끼들의 밤』과 함께하는 토끼 컵케이크 만들기	7. 25.(토) 10:00~12:00	자녀 포함 10가족	재료비: 10,000원 ※ 가족당 1개 제작
그림책 『뚝뚝한 쿠키』와 함께하는 아이싱 쿠키 만들기	8. 29.(토) 10:00~12:00	자녀 포함 10가족	재료비: 10,000원 ※ 가족 당 1세트 제작
그림책 『숲속 100층짜리 집』의 숲 정원 컵케이크 만들기	9. 19.(토) 10:00~12:00	자녀 포함 10가족	재료비: 5,000원 ※ 가족당 1개 제작

※ 모든 프로그램 일정 및 내용은 운영 상황에 따라 일부 변경될 수 있습니다.

서구육아종합지원센터

7월 프로그램 운영 안내

- 신청 방법 : 서구육아종합지원센터 홈페이지
- 문의 : 서구육아종합지원센터 ☎255-2400
- 운영 내용



홈페이지 바로가기

사업명	운영 내용	모집 대상	신청 기간	운영 기간
부모 교육	양육스트레스 모듈2, 자녀와 함께하는 성장	부산시 미취학 영유아 양육자	5. 14.(목) 10:00~ 선착순 마감	6. 18./6. 25./ 7. 2.(목) 10:30~12:20 총 3회
부모 교육	자녀 권리 존중 부모교육	부산시 미취학 영유아 양육자	6. 30.(화) 10:00~ 선착순 마감	7. 21.(화) 10:30~12:20
부모 교육 (온라인)	집에서도 놀(면서) 자(란다)!	영유아 양육자 30명	6. 30.(화) 10:00~ 7. 10.(금) 16:00	7월
부모 자녀 체험 프로그램	습자지를 찢어 날려보아요	2023~2024년생 (영아)	6. 30.(화) 10:00~ 선착순 마감	7. 18.(토) 10:30~11:30
	무지개 물고기 유부초밥 만들어요	2020~2022년생 (유아)		7. 15.(수) 18:00~19:30
	무지개 물고기 유부초밥 만들어요	부모교육		7. 22.(수) 18:00~19:30
육아 친화 마을 공모 사업	애지중지 키움 해결단 2차 모임 라탄 공예	서구 영유아 양육자 15명 내외	6. 18.(목) 10:00~ 선착순 마감	7. 7.(화) 10:30~12:00
	엄마들의 육아동아리	영유아 어머니 20명	모집 중	4~10월
	우리가족 야간놀이	부모, 양육자 (센터 유료회원)	온라인 및 현장 접수	5월 둘째주~ 8월 넷째주 매주 수 17:50~20:20
			현장 방문	5월 둘째주~ 8월 넷째주 매주 수 18:00~20:00

서구생활문화센터

3분기 프로그램 수강생 모집 안내



- 신청 대상 : 19세 이상 서구민 ※ 선착순 모집
- 신청 방법 : 서구생활문화센터 방문 또는 전화 접수 ● 수강료 : 무료
- 문의 : 서구생활문화센터 ☎070-4117-7759
- 운영 내용

프로그램명	운영 일시	모집 기간	모집 인원
건강체조	월·수 10:00~11:30	6. 16.(화)~	25명
맨몸 타바타 운동	금 10:00~11:30		25명
요가 1반	화·목 14:00~14:45		25명
요가 2반	화·목 15:00~15:45		25명

서구청소년문화의집

‘뽀글뽀글 발효탐험대’ 참여자 모집 안내

- 신청 대상 : 9~16세 부산 거주 청소년 15명 (5회기 필수 참석)
- 신청 기간 : 2026. 6. 25.(목)~ ※ 선착순 모집
- 문의 : 서구청소년문화의집 ☎257-9162~4
- 운영 내용



홈페이지 바로가기

회기	운영 일시	프로그램 내용
1	7. 11.(토) 10:00~13:00	김밥 삼국시대: 사계절이 만든 아시아 식문화
2	7. 18.(토) 10:00~13:00	소시지의 시간여행: 추운 기후가 만든 유럽의 저장 문화
3	7. 25.(토) 10:00~13:00	핫도그 이민기: 석이며 탄생한 아메리카 식문화
4	8. 1.(토) 10:00~13:00	요거트 유목기: 이동이 만든 아프리카의 지혜
5	8. 8.(토) 10:00~13:00	피시앤칩스 항해기: 바다를 건너 오세아니아 식문화

러시아 언론인들, 의료관광특구 서구 팸투어



러시아 대표 6개 언론사 언론인들이 한국관광공사 주관 '2026 러시아 의료관광로드쇼' 후속 행사인 팸투어의 일환으로 5월 28~29일 고신대학교복음병원·동아대병원을 방문·체험했다.

동 지역사회보장협의체 위원장 네트워크 회의



서구는 6월 9일 신관 중회의실에서 13개 동 지역사회보장협의체 위원장 네트워크 회의를 개최해 운영 활성화 방안 및 우수 사례, 보건소 자살 예방 관련 협조요청 사항을 공유했다.

동대신1동 자유총연맹, 태극기 달기 캠페인



한국자유총연맹 동대신1동위원회(위원장 배경호)는 제71회 현충일을 맞아 6월 6일 순국선열과 호국영령의 숭고한 뜻을 기리기 위한 '나라사랑 태극기 달기 캠페인'을 실시했다.

동대신2동 새마을부녀회, 효 나들이 실시



동대신2동 새마을부녀회(회장 백숙영)는 6월 10일 65세 이상 어르신 약 70명을 초청해 울산 고래문화마을, 기장 장안사 일원에서 '어르신 1일 효 나들이' 행사를 마련했다.

동대신3동, 어르신 삼계탕 나눔 행사



동대신3동 새마을부녀회(회장 김주현)는 작은행복나눔회 등의 후원으로 6월 19일 어르신 150여 명에게 전복삼계탕을 대접하는 '제13회 어르신 품보신 삼계탕 나눔 행사'를 개최했다.

서대신1동 주민자율방역단, 하절기 방역



서대신1동 새마을협의회(회장 곽문갑)는 6월 7일 깨끗하고 쾌적한 동네 만들기를 위해 상습 불결지·해충 서식지를 중심으로 하절기 첫 방역을 실시했으며 10월까지 계속할 계획이다.

서대신3동 미타선원, 효도 관광 행사 후원



서대신3동 미타선원(주지 하현삼님)은 사랑의이웃사촌후원회(회장 박쌍남)의 효도 관광 행사와 관련해 어르신들의 즐거운 추억 쌓기 여행을 기원하며 6월 12일 후원금 30만 원을 지원했다.

서대신4동 우리동네 역사알기, 간편식 나눔



서대신4동 소재 비영리민간단체인 우리동네 역사알기는 5월 22일 관내 취약계층 주민들에 라면·즉석밥·계란 등을 지원하는 61회째 '사랑의 간편식 나눔'을 실시했다.

부민동 바르게살기, 이·미용 및 네일 봉사



바르게살기운동 부민동위원회(위원장 전성희)는 6월 9일 미상 헤어(대표 정서현)·더블랙뷰티 네일(원장 황서하)의 재능기부로 취약계층을 위한 '이·미용 및 네일 봉사 서비스'를 실시했다.

대한적십자 아미동 봉사회, 1인 가구 식사 대접



대한적십자 아미동봉사회(회장 김유정)는 대한적십자 서구지구협의회(회장 박옥분)와 함께 6월 15일 관내 식당에서 취약계층 1인 가구 40명에게 따뜻한 식사를 대접했다.

초장동 새마을지도자협, 하절기 방역 실시



초장동 새마을지도자협의회(회장 김영수)는 6월 13일 모기 등 해충 취약지역을 중심으로 관내 전역에서 방역을 실시했으며, 10월까지 매주 토요일 오전 6시에 계속할 계획이다.

충무동 새마을단체, 전복삼계탕 나눔 행사



충무동 새마을지도자협의회(회장 최희원)·부녀회(회장 문영숙)·문고회(회장 양형숙)는 6월 19일 홀몸어르신 등 100여 명에게 전복삼계탕·다과 대접 등 건강한 여름나기를 지원했다.

남부민1동 T-스테이션 총무점, 성품 기탁



남부민1동 소재 T-스테이션 총무점(대표 정예도)은 5월 14일 고객 기부금으로 어려운 이웃을 위한 생필품 꾸러미 24세트를 마련해 남부민1동 행정복지센터에 기탁했다.

남부민2동 적십자봉사회, 취약계층 지원



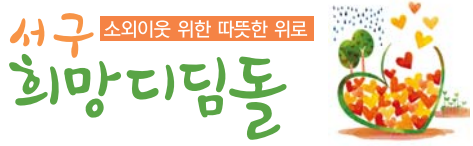
남부민2동 적십자봉사회(회장 이현주)는 5월에는 취약계층 아동에게 치킨 30박스, 6월에는 결연세대에 선풍기 7대를 전하는 등 어려운 이웃을 위한 지원사업을 계속해 나가고 있다.

암남동 천송이자원봉사캠프, 나눔 행사



암남동 천송이자원봉사캠프(캠프장 황순덕)는 6월 9일 송도초등학교에서 자원봉사 활성화와 자원봉사자·주민에 대한 감사의 마음을 전하기 위해 사랑의 하트 브로치 나눔행사를 가졌다.

# 뜨거운 여름날, 아들의 양산이 되고픈 아빠



올해 성인이 된 아들의 손을 꼭 쥐고, 아버지는 오늘도 낡은 집으로 향하는 가파른 계단을 오릅니다. 어릴 적 조그맣던 아들의 손은 어느새 아버지만큼 커졌지만, 아버지에게 아들은 여전히 지켜주고 싶은 어린아이입니다.

진우 씨(47·가명)는 홀로 중증 지적장애를 가진 아들을 키우며 삶의 무게를 견뎌온 아버지입니다. 아들이 갓난아이였을 무렵 있었던 배우자와의 이별과 아들의 장애 판정 속에서도 그는 끝내 삶을 포기하지 않았습니다. 연로하신 어머니의 간병까지 묵묵히 감당했지만, 어머니가 세상을 떠난 뒤 남겨진 병원비와 빚은 결국 진우

씨를 신용불량의 어려움 속으로 내몰았습니다. 버거운 현실 앞에서 마음은 점점 지쳐갔고, 술에 의지하는 날도 늘어났습니다. 현재 진우 씨는 간질환과 원인을 알 수 없는 발진으로 제대로 식사조차 하기 힘든 상태입니다. 정말 검사가 시급하지만, 경제적 형편 탓에 선뜻 병원을 찾기도 어려운 상황입니다.

그럼에도 진우 씨가 다시 힘을 내어 살아가려는 이유는 단 하나, 아들 때문입니다. 가파른 계단이 있는 오래된 주거 환경을 벗어나 아들에게 조금 더 안전하고 따뜻한 삶을 선물하고 싶었던 그는 최근 아들의 이름으로 임대주택을 신청해 입주를 기다리고 있습니다. 비록 당장의 이사 비용조차 감당하기 어려운 막막한 현실이지만, 아들을 위해서라면 이 깊은 절망을 꼭 이겨내고 싶다고 말합니다.

숨 막히는 여름날, 아들의 든든한 양산이 되어 다시 세상 밖으로 걸어 나가려는 진우 씨. 이들 부자가 오래된 아픔을 딛고 새로운 보금자리에서 작은 희망을 키워갈 수 있도록 따뜻한 손길을 보태 주세요.

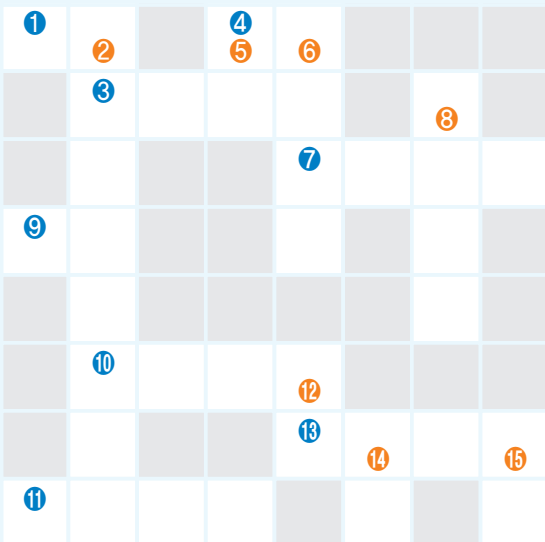
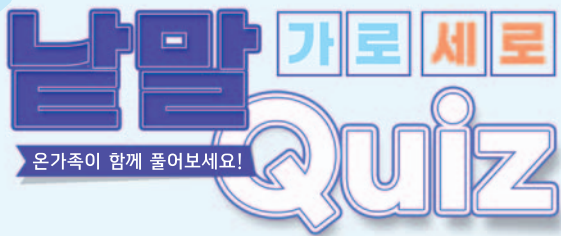
**지난 사연 결과** 지난 4월 소개된 수진 씨(가명)의 사연(교통사고로 행복 빼앗긴 베트남댁 수진 씨)을 접하고 최희숙, 이광일, 박혜정, 김종훈, 익명, 김재학, 엄양휘, 서효진.JINSUNG, 익명, 한재련, 이석경, 장영우, 장명철, 김광미, 박인순, 힘내세요(서구희망디딤돌) 후원님께서 후원금을 보내주셨습니다. 후원해 주신 모든 분들께 감사드립니다.

### 마음 나누실 곳

- 부산사회복지공동모금회 전용 계좌  
부산은행 101-2066-3488-05
- 문의 : 서구 복지정책과 ☎240-4331



정답자 20명 CU모바일상품권(15,000원) 증정!



### 가로 열쇠

- 1 몸시 더운 날씨. 염○
- 3 동풍이 말의 귀를 스쳐 간다는 뜻으로, 남의 말을 귀담아듣지 아니하고 지나쳐 흘려버림을 이르는 말.
- 4 위관 계급의 하나. 대위의 아래, 소위의 위이다.
- 7 서당에서 기르는 개가 풍월을 읊는다는 뜻으로, 그 분야에 대해 경험과 지식이 전혀 없는 사람이라도 오래 있으면 얼마간의 경험과 지식을 가짐을 이르는 말. 당구○○
- 9 삼복(三伏) 가운데 첫 번째로 드는 복날. 올해는 7월 15일이다.
- 10 재앙(災殃), 근심, 걱정이 바뀌어 오히려 복(福)이 됨.
- 11 어떤 사회에 인간이 태어났을 때 앞으로 생존할 것으로 기대되는 평균 생존 연수. ○○수명
- 13 착한 일을 권장하고 악한 일을 징계함.

### 세로 열쇠

- 2 천마산 꼭대기에 세워진 서구의 새로운 관광명소. 서구신문 16면 참조. 천마산 ○○○○○
- 5 유럽의 관점에서 본 극동(極東)과 근동(近東)의 중간 지역. 최근 호르무즈 해협을 둘러싸고 전쟁이 발발했다.
- 6 풍채나 기세가 위엄 있고 뒤틀뒤틀함.
- 8 허풍을 잘 떠는 사람을 낮잡아 이르는 말. ○○쟁이
- 12 번호나 그림 따위의 특정 표시를 기입한 표(票). 추첨 따위를 통해 일치하는 표에 대해서 상금이나 상품을 준다. 로또 등
- 14 남에게 어떤 물건 따위를 선사함. 또는 그 물건.
- 15 인사, 감사, 친애, 화해 따위의 뜻을 나타내기 위해 두 사람이 각자 한 손을 마주 내어 잡는 일. 보통 오른손을 내밀어 잡는다.

### 응모 자격

서구 주민 누구나

### 응모 방법

- 1 카카오톡 모바일 서구신문 : 날말퀴즈 완성 → 카카오톡에서 '모바일 서구신문' 검색(또는 왼쪽 QR코드 캡처) → 채널 추가 → 1:1 채팅창에 휴대폰으로 찍은 날말퀴즈 정답 이미지와 함께 이름, 주소, 전화번호를 메시지로 남기면 이벤트 완료!
- 2 우편(엽서) : 날말퀴즈를 완성한 뒤 엽서에 부착해 우편 발송. 이름, 주소, 전화번호 필수 기재. (49247) 부산광역시 서구 구덕로 120(토성동4가, 서구청) 문화관광과 서구신문 담당자 앞



모바일 서구신문 바로가기

※ 이름, 주소, 전화번호 미기재 시 경품 추첨 대상에서 제외됩니다. 마감 7월 3일(금) 발표 7월 서구신문 게재 문의 문화관광과 ☎240-4074

※ 이벤트 응모 시 개인정보 제공 및 활용에 동의하신 것으로 간주되며, 개인정보처리 방침에 의해 개인정보(이름, 주소, 전화번호)는 당첨자 발표 이후 2개월 이내 폐기됩니다.



### 102 정명자 동대신2동 복지통장

### 동네 어른들의 든든한 며느리

2021년부터 복지통장으로 활동해 온 동대신2동 정명자 통장(사진)은 희망나래단 리더로서 어려운 이웃

과 홀로 사는 취약계층을 꾸준히 살피며 '우리동네 지킴이' 역할을 하고 있다.

그는 주민들의 작은 어려움도 지나치지 않고 세심히 챙기며, 도움이 필요한 상황이 생기면 가장 먼저 현장을 찾아 해결 방안을 함께 고민해 주민들로부터 큰 신뢰를 얻고 있다.



정 통장은 매월 진행되는 동대신2동 나눔회 밑반찬 지원사업에도 꾸준히 자원봉사자로 참여해 홀몸어르신 가정을 직접 방문해 밑반찬 전달과 안부 확인을 이어가고 있다. 또한 단순히 물품 전달에 그치지 않고 생활 속 불편 사항과 건강 상태까지 세심하게 살피며 말벗이 되어주고, 가족처럼 따뜻하게 소통하며 정서적 지지 역할까지 하고 있다.

특히 올해 초에는 거동이 불편한 홀몸어르신의 열악한 주거 환경을

발견하고 즉시 동 주민센터에 상황을 알린 뒤 지원방안을 함께 논의했다. 이후에도 여러 차례 방문해 환경정비를 돕고 정기적인 안부 확인과 필요한 복지서비스가 연계될 수 있도록 적극적으로 힘쓰며 지역사회 돌봄 안전망 구축에도 큰 역할을 했다. 이러한 봉사정신과 리더십을 인정받아 그는 2024년부터 통우회 회장에 임명돼 활동하고 있다.

(문의 동대신2동 240-6432)

<김미경 명예기자>

# 독염 6대! 행동요령



## 서구 무더위쉼터 현황(51개소)

연번	동명	무더위쉼터명	연번	동명	무더위쉼터명
1	동대신1동	서구종합사회복지관	26	아미동	아미동주민센터
2		서구청애인복지관	27		아미1경로당
3		동대신1동주민센터	28		서구아미드림도서관
4		장수동일 경로당	29	초장동주민센터 2층	
5	동대신2동	동대신교 썬지공원(실외)	30	초장동	초향경로당
6		동대신2동주민센터	31		초장동주민센터
7		서부동대2 부녀경로당	32		부산기독교종합사회복지관
8		청년공간 '무튼 304'	33		서구청사 소공원(실외)
9	동대신3동	구덕골경로당	34	충무동	서구청 본관 1층 민원실
10		동대신3동주민센터	35		산해할머니경로당
11		서대신1동주민센터	36		산해경로당
12	서대신1동	서대2경로당	37		충무경로당
13	서대신3동	산월경로당	38	충무동 100년가로공원(실외)	충무동주민센터
14		한세마을1080공유센터	39		남일경로당
15		서대신3동주민센터	40	천마경로당	
16		종단트레킹 숲길 꽃마을 시작 지점(실외)	41	남부민1동	남부민1동주민센터 앞마당(실외)
17	시약로공영주차장 허부쉼터(실외)	42	남부민1동주민센터		
18	서대신4동	서대신4동주민센터	43	남부민2동	부암경로당
19		꽃마을부녀경로당	44		상조경로당
20		부민경로당 맞은편 파고라(실외)	45		샛디체력단련장
21	부민동	부민동주민센터	46		남부민2동주민센터
22		부민노인복지관	47	정림경로당	
23	아미동	연탄은행 더함센터 작은도서관	48	암남동	사랑침표
24		천부경로당	49		암남동주민센터
25		송이경로당	50		서구노인복지관

## 생활법률 Q&A

### 자동차 사고(불법행위)로 인한 손해배상의 범위

**Q** 저는 교차로에서 교통신호에 따라 차량을 운전해 직진하던 중, 신호를 위반해 직진하던 가해 차량이 좌측 범퍼 부분을 충격해 경추 염좌 및 뇌진탕, 늑골 골절 등 상해를 입었습니다. 제가 청구할 수 있는 손해배상액의 범위는 어떻게 되는지요?

**A** 이와 같이 고의 또는 과실로 인한 위법행위로 타인에게 손해를 가하는 경우를 불법행위(민법 제750조)라고 합니다.

이러한 불법행위에 따른 손해배상의 경우 대법원이 ① 적극적 재산상 손해와 ② 소극적 재산상 손해 및 ③ 정신적 손해(위자료)의 3가지로 나누어진다(대법원 1976. 10. 12. 선고 76다1313 판결)고 판시한 이래로 현재도 이에 따르고 있습니다.

즉, ① 적극적 손해라 함은 불법행위가 없었더라면 피해자가 지출하지 않았을 비용으로서, 통상 손해배상 청구 이전 치료를 위해 이미 지출한 치료비와, 향후 장애가 남을 경우 추가로 지출될 비용(치료비, 보조구, 간병비) 등이

포함됩니다. ② 소극적 손해라는 것은 불법행위가 없었더라면 피해자가 정상적으로 얻게 됐을 이익(일일수입)으로서, 피해자가 사고 당시 얻고 있었던 수입액을 기준으로 해 상실되는 노동능력과 향후 일할 수 있는 기간(나이)을 고려해 산정합니다.

③ 마지막으로 위자료는 피해자의 정신적 고통에 따른 정신적 손해로서 피해자가 입은 피해의 정도와 과실 비율 등을 고려해 법원이 폭넓은 재량하에 인정할 수 있습니다.



김승환 변호사·법무법인 정인

### 6월 자동차세 납부 안내

- 납세의무자 : 2026. 6. 1. 현재 자동차 소유자
- 납부 기간 : 2026. 6. 16.~7. 3.
- 납부 방법 : 각 금융기관 및 구·군 내 무인수납기, 위택스, 스마트폰 앱(스마트 위택스), 전용(가상)계좌 이체, 은행 ATM기 등
- 문의 : 세무과(240-4215)

### 취약계층 재래식 화장실 개선사업 안내



- 지원 대상 : 기초생활수급자, 차상위계층, 독거노인 등 주거환경 취약 계층
- 개선 내용 : 재래식 화장실 폐쇄 후 수세식 양변기, 바닥 타일 설치 등 시설 개선 전반
- 신청 조건 : 수도시설 확보, 양변기 설치 및 정화조 매설 공간 (1.5m×2m) 확보
- 신청 기간 : 2026. 7. 24.(금)까지
- 신청 방법 : 각 동 행정복지센터, 청소행정과(구청 신관 2층) 방문 접수
- 문의 : 청소행정과(☎240-4445)

### 금연구역에서는 전자담배 흡연도 과태료 부과 대상입니다!

「담배사업법」 개정(2026. 4. 24.)으로 합성 니코틴 소재의 액상형 전자담배도 일반 담배와 동일한 규제가 적용됩니다.

이에 따라 금연구역 내에서 흡연자가 모든 담배 제품(궐련, 궐련형 전자담배, 액상형 전자담배 등 포함)을 사용하다 적발될 경우 2026년 6월 24일부터는 10만 원 이하의 과태료가 부과될 수 있습니다.



### 2026년 7월 1일부터!

구명조끼 생명조끼

### 전 어선 구명조끼 착용 의무화!

「어선안전조업법」 일부 개정에 따라 2026년 7월 1일부터 기상특보와 상관없이 외부에 노출된 갑판에 있는 어선원은 구명조끼 착용이 의무화되며, 미착용 시 300만 원 이하의 과태료가 부과됩니다.



- 구명조끼 미착용 시 과태료 부과

1차 위반 90 만원

2차 위반 150 만원

3차 이상 위반 300 만원

마음이 지칠 때,  
심리상담 바우처를 이용하세요!



- 신청 대상 : 대화와 검사가 가능한 자  
(만 19세 미만은 보호자 동의 필요)
- 지원 내용 : 전문 심리상담 서비스를 총 8회 이용할 수 있는 바우처 제공
- 지원 범위 : 가구원 수 및 소득 기준에 따라 본인부담금률 상이
- 신청 방법 : 방문(동 행정복지센터) 또는 온라인 복지로(www.bokjiro.go.kr) 신청 ※ 온라인 신청은 만 19세 이상 본인만 가능
- 구비 서류 : 정신건강복지센터, 정신의료기관 등에서 발급하는 의뢰서·진단서 등 ※ 세부 사항 별도 문의
- 문의 : 거주지 동 행정복지센터 또는 서구보건소(☎240-4944)

하반기 '취업 성공! 새일스타트' 참가자 모집 안내

- 신청 대상 : 취업을 희망하는 모든 여성 ※ 기수별 12명 선착순 모집
- 교육 내용 : MBTI 검사 및 직업 선호도 검사를 통한 진로 탐색, 정보탐색과 이미지 메이킹을 비롯해 이력서 작성법과 모의면접
- 훈련 혜택 : 수료 후 우선 취업 지원, 실업급여 수급자 재취업 활동 인정, 교재 및 기념품 제공, 수료증 발급
- 신청 방법 : 전화(☎240-3563~4), 방문(서구가족복지센터 5층) 접수
- 교육 일정

기수	운영 기간	운영 시간	모집 기간	참가비
11기	7. 6.(월)~7. 10.(금)	09 : 30 ~ 13 : 30	수시	무료
12기(심화)	7. 27.(월)~7. 29.(수)			
13기(심화)	8. 24.(월)~8. 26.(수)			
14기(심화)	8. 31.(월)~9. 2.(수)			
15기(심화)	9. 7.(월)~9. 9.(수)			
16기	10. 19.(월)~10. 23.(금)			
17기	11. 9.(월)~11. 13.(금)			

※ 교육 일정은 운영 사정에 따라 변경될 수 있음.

名醫칼럼

폐경기 여성의 건강관리



김은택 교수

고신대학교복음병원 산부인과

여성의 생애 주기에서 '폐경기 이행기'는 월경이 완전히 멈추기 전, 호르몬 변화가 시작되는 46세에서 51세 사이의 신체적 전환기를 말한다. 이 시기에는 난포 자극호르몬이 상승하고 에스트로겐이 급격히 감소하면서 안면홍조, 발한, 불면, 기분 변화 등 정신적·신체적 증상이 동반된다. 단순한 노화로 치부하기 쉽지만, 이 시기의 대처 방식에 따라 향후 노년기의 건강 수준이 완전히 좌우된다.

여성호르몬이 감소하면 심혈관 질환, 골다공증, 배뇨 장애 위험이 급격히 커진다. 따라서 매년 부인과 초음파, 자궁경부암 검사, 유방 검진, 골밀도 검사 등을 정기적으로 받아야 한다. 특히 반복되는 배뇨장애와 방광염은 호르몬 저하로 인한 요도·질 위축이 원인일 수 있어 항생제보다는 전문적인 호르몬 국소 치료가 필요하다.

증상이 경미하거나 호르몬 치료가 어려운 상황이라면 비호르몬적 생활습관 관리가 중요하다. 규칙적인 운동과 식단 관리는 필수적이며, 여러 요인 중 체중 감량은 혈관운동 증상을 줄이는 데 큰 도움을 준다. 실제로 체중을 10% 이상 감량하면 56%에서 증상 감소를 경험한다. 또한 칼슘을 섭취하고 카페인을 피해야 한다.

폐경 증후군이 심할 때는 호르몬 치료(HRT)가 가장 효과적이다. 일반적으로 마지막 월경 후 10년 이내, 60세 미만에 시작하는 것이 안전하다. 다만 유방암, 혈전증, 간질환 환자에게는 금기이므로 매년 정기 검사를 통해 환자의 상태를 종합적으로 평가하며 지속 여부를 결정해야 한다.

폐경기 이행기는 삶의 질이 새롭게 설계되는 중요한 전환점이다. 많은 여성이 증상을 참고 넘기지만, 산부인과 전문의와의 상담을 통해 개인별 위험 요인을 분석하고 맞춤형 치료 전략을 세우는 것이 장기적인 건강을 지키는 가장 현명한 방법이다.

폐경기 이행기는 삶의 질이 새롭게 설계되는 중요한 전환점이다. 많은 여성이 증상을 참고 넘기지만, 산부인과 전문의와의 상담을 통해 개인별 위험 요인을 분석하고 맞춤형 치료 전략을 세우는 것이 장기적인 건강을 지키는 가장 현명한 방법이다.

일·자·리·정·보

문의

서구취업정보센터(www.bsseogu.go.kr) ☎240-6686~8, 6690 fax.240-6689  
서구여성새로일하기센터(www.bsseogu.go.kr) ☎240-3561~8 fax.241-4356

일반기업

사업장명	모집 직종	근무지	모집 인원	학력/경력	근무 시간	임금	접수 마감일
히포 컴퍼니	무역 사무원	부용동	1명	대졸/무관	09 : 00 ~ 18 : 00	연봉 3,000만 원	채용시
주식회사 경해	인사 사무원	충무동	1명	무관/무관	08 : 30 ~ 17 : 30	연봉 3,000만 원	채용시
(주)대원개발	재활용품 및 쓰레기 수거원	충무동	1명	무관/경력	17 : 00 ~ 익일 02 : 00	월급 300만 원	채용시
주식회사 해청수산	식품 분야 단순 종사원	암남동	2명	무관/무관	08 : 00 ~ 17 : 00	시급 10,320원	채용시
사회복지법인 불국토 부민노인복지관	사회복지사	부용동	1명	무관/무관	09 : 00 ~ 18 : 00	월급 216만 원	채용시
(주)위스	수산물 가공 기계 조작원	암남동	2명	무관/경력	08 : 30 ~ 17 : 30	시급 10,320원	채용시
(주)재우로지스틱스	수상 운송 사무원	암남동	1명	무관/무관	08 : 30 ~ 17 : 30	연봉 3,000만 원	채용시
브라운앤즈 백제	음료 조리원	동구 초량동	1명	무관/무관	13 : 00 ~ 22 : 00	월급 230만 원	채용시
부산부호텔	호텔 프론트 사무원	동구 초량동	1명	무관/경력	13 : 30 ~ 22 : 00	연봉 2,880만 원	채용시
예사랑 노인복지센터	급식조리원	동구 초량동	1명	무관/무관	08 : 30 ~ 17 : 30	월급 215만 원	채용시
현대자동차 하단점	자동차 정비원	사하구 하단동	1명	무관/경력	08 : 30 ~ 18 : 30	월급 235만 원	채용시
신영기계공업(주)	품질관리 사무원	사하구 신평동	1명	대졸/경력	08 : 00 ~ 17 : 00	연봉 3,700만 원	채용시
주식회사 영천개발	건설 및 채굴 기계 운전원	사하구 장림동	1명	무관/무관	07 : 00 ~ 16 : 30	일급 16만 원	채용시

※ 게재 중 모집이 마감될 수도 있습니다. \*표시는 서구여성새로일하기센터로 문의 바랍니다.

사업장명	모집 직종	근무지	모집 인원	학력/경력	근무 시간	임금	접수 마감일
일신마린엔지니어링 주식회사	조선용접원	영도구 청학동	1명	무관/경력	08 : 00 ~ 17 : 00	연봉 5,000만 원	채용시
주식회사 서웅엔지니어링	단순 경리 사무원	영도구 청학동	1명	무관/경력	08 : 00 ~ 17 : 00	월급 250만 원	채용시
해돋이어린이집	보육교사	영도구 봉래동	1명	대졸/무관	08 : 30 ~ 17 : 30	월급 231만 원	채용시
한울타리 재가노인복지센터	시설 요양보호사	중구 보수동	1명	무관/무관	09 : 00 ~ 18 : 00	월급 215만 원	채용시
*옥이푸드	식품 분야 단순 종사원	암남동	2명	무관/경력	08 : 15 ~ 17 : 30	시급 10,320원	채용시
*삼육부산병원	간호조무사	서대신동	1명	고졸/무관	07 : 00 ~ 15 : 00 14 : 00 ~ 22 : 00 22 : 00 ~ 07 : 00	월급 219만 원	채용시
*송가수산(주)	식품 분야 단순 종사원	암남동	1명	무관/무관	08 : 30 ~ 17 : 30	시급 10,320원	채용시
* (주)대신인더스	제조 단순직	사하구 장림동	5명	무관/무관	08 : 00 ~ 17 : 00	시급 10,320원	채용시
* (주)비엔씨제과 롯데광복점	상점 판매원	중구 중앙동	1명	무관/무관	09 : 00 ~ 18 : 30 11 : 30 ~ 21 : 00	월급 249만 원	채용시
*대진기계사	경리 사무원	사하구 신평동	1명	무관/경력	09 : 00 ~ 17 : 30	월급 235만 원	채용시
* (주)효행 재가복지센터	사회복지사	사하구 괴정동	1명	무관/경력	09 : 00 ~ 18 : 00	월급 215만 원	채용시
*삼진어린이집	보육교사	영도구 신선동	1명	무관/경력	15 : 00 ~ 19 : 30	일급 113만 원	채용시

## 죽기 전에 꼭 한 번 가봐야 할 곳!



사진은 지난 6월 9일 임시 개관한 천마산 복합전망대와 이곳에서 바라본 송도 일원의 모습.

# 천마산 복합전망대, 마침내 드러난 웅장한 자태

6월 9일 임시 개관... 첫날부터 국내·외 방문객 발걸음, 새 랜드마크 기대

건물 외벽 대부분 유리구조

270도로 펼쳐진 파노라마 전망 압권

높이 14.2m '천마연인상'엔 감탄 절로

유리 바닥 '스카이워크'도 스릴 만점

내년 하반기 관광모노레일 개통 시

주변 경관 감상하며 편안하게 이동

“저기 산꼭대기에 우뚝 서 있는 건물과 동상은 무엇인가요?”

중구와 영도구에서도 뚜렷이 보여 사람들의 호기심과 궁금증을 불러일으켰던 천마산 복합전망대가 지난 6월 9일 마침내 웅장한 자태를 드러냈다.

서구가 관광혁신도시 도약을 목표로 야심차게 추진해 왔던 '천마산 복합전망대 및 관광모노레일 조성 사업' 가운데 준공이 완료된 천마산 복합전망대(이하 복합전망대)를 이날 임시 개관한 것이다. 올 연말 정식 개관에 앞서 시설 안전 및 운영체계를 점검하고 방문객들의 니즈에 선제 대응하기 위한 것이다.

개방 시설은 복합전망대(연면적 2천465㎡) 4개 층 가운데 2층 생태체험관과 스카이워크(길이 32m, 폭 4~14m), 옥상 전망대 및 천마연인상(높이 14.2m), 그리고 기존 시설을 재정비해 새 단장한 조각공원이다. 3~4층 카페는 올 연말 정식 개관에 맞춰, 2층 관광모노레일 상부 정류장은 내년 하반기 관광모노레일 개통에 맞춰 운영될 예정이다.

복합전망대는 개관 첫날부터 국내는 물론 때마침 'BTS 월드투어 아리랑 IN 부산' 공연을 보러 온 해외 관광객들의 발걸음이 이어지면서 서구를 넘어 부산의 새로운 관광랜드마크로 급부상할 조짐을 보이고 있다.

복합전망대는 무엇보다도 전망이 압권이다. 건물 외벽이 대부분 유리로 돼 있어서 어느 곳에서나 막힘없이 270도 파노라마 뷰를 감상할 수 있다. 남항과 송도해수욕장, 송도옹공구름다리는 손에 잡힐 듯



천마산 복합전망대 야경.

하고, 눈을 돌리면 원도심부터 멀리 해운대까지 부산 전역의 스카이라인과 해안선이 탄성을 자아낸다. 맑은 날에는 일본 대마도까지 보인다. 특히 이곳은 사진작가들의 야경 출사지로 유명한데 도심의 네온 사인과 항구에 정박한 배들의 불빛은 오색 보석을 흩뿌린 듯 황홀한 풍경을 연출한다.

옥상 전망대에는 거대한 크기의 '천마연인상'이 보는 이를 압도하는데 옆에서 보면 하늘에서 내려온 천마의 역동적인 모습이, 정면에서 보면 수줍게 머리를 맞댄 연인의 모습이 신비스럽게 느껴지고, 바닥 일부가 투명 강화유리로 돼 있는 절벽 위 스카이워크는 아찔한 즐거움을 선사한다.

복합전망대는 현재 도보로만 갈 수 있으며, 관광모노레일이 개통되는 내년 하반기에는 감천문화마을 입구 아미공영주차장에서 복합전망대까지 약 3km 구간을 캐빈을 타고 주변 경관을 감상하면서 편안하고 여유롭게 이동할 수 있다.

### 📍 천마산 복합전망대 임시 개관 안내

- ☑ 위치 : 부산 서구 아미천마전망길 170
- ☑ 운영 시간 : 매일 10 : 00 ~ 17 : 00  
\* 매주 일·월요일, 법정공휴일 휴관
- ☑ 개방 시설  
스카이워크, 생태체험관, 옥상전망대, 조각공원(야외)
- ☑ 이동 방법  
부산교육역사관에 주차(유료)한 뒤 도보로 이동(20~30분 소요)  
\* 내년 하반기 관광모노레일 개통 예정
- ☑ 문의 : 안내데스크(☎290-5691)



1



2



3



- ① 스카이워크(길이 32m, 폭 4~14m)는 바닥 일부가 투명 강화유리여서 절벽 아래의 아찔한 모습을 온몸으로 느낄 수 있다.
- ② 천마연인상(높이 14.2m). 정면에서는 마주보고 서있는 다정한 연인의 모습을 볼 수 있다(작은 사진).
- ③ 생태체험관에서는 천마산 일원의 동·식물을 알아보고, 미디어아트를 통해 다양한 체험을 할 수 있다.